



SRB **UPUTSTVO ZA UPOTREBU**



Bušilica akumulatorska SCD 12 Li
012012218





Opis uređaja



1. Stezna glava bez ključa
2. Prsten za podešavanje zateznog momenta
3. Radno LED svetlo
4. Prekidač sa potenciometrom za regulaciju broja obrtaja
5. Preklopnik smera obrtaja (levo/desno)
6. Rukohvat
7. Dugme za fiksiranje baterije
8. Baterija

Upozorenje



Pažljivo pročitajte ovo uputstvo za upotrebu pre početka sa radom u svrhu vaše bezbednosti.



Radno mesto

- Držite vaše radno mesto čisto i uredno. Neuredno i loše osvetljeno radno mesto može dovesti do nezgoda.
-  Nemojte koristiti uređaj u okruženju gde postoji opasnost od eksplozije, npr. u blizini zapaljivih tečnosti, gasova ili para. Električni uređaj emituje varnice tokom rada i može doći do zapaljenja ili eksplozije u takvim sredinama.
-  Ne dozvolite deci i licima koja nisu upoznata sa ovim uputstvom da rukuju uređajem. Držite decu i posmatrača dalje od vašeg radnog mesta. Može doći do skretanja vaše pažnje i gubitka kontrole nad uređajem.


Opšta bezbednosna uputstva za električni alat

- Utikač mora biti pravilno umetnut u odgovarajuću električnu utičnicu. Tako smanjujete rizik od električnog udara. Nikada ne koristite dodatne strujne adaptere

sa uzemljenim kontaktima.

- Izbegavajte kontakt sa uzemljenim površinama kao što su vodovodne cevi, radijatori, štednjaci, grejalice i sl. Ako vaše telo dođe u kontakt sa uzemljenom površinom, postoji mogućnost strujnog udara.
-  Zaštitite vaš električni alat od kiše i vlage. Prodiranje vode u električni alat može dovesti do strujnog udara.
-  Ne koristite strujni kabel za druge svrhe osim onih za koji je predviđen. Nikada ne izvlačite utikač povlačenjem za kabel. Zaštitite vaš kabel od toplote, oštih ivica, ulja i masti.
- Ako radite na otvorenom i koristite produžni kabel, koristite samo kablove koji su namenjeni za rad na otvorenom.

Lična bezbednosna uputstva

- Budite oprezni kada radite sa električnim alatom. Pažljivo planirajte vaše aktivnosti. Ne koristite uređaj ako ste pod uticajem droga, lekova ili alkohola i kada ste umorni. To može dovesti do ozbiljnih telesnih povreda.
-  Koristite ličnu zaštitnu opremu. Uvek nosite zaštitne naočare. Ako je potrebno, nosite zaštitnu masku za disanje, zaštitnu obuću, zaštitni šlem i zaštitu za uši. Korišćenje zaštitne opreme sprečava rizik od povreda.
- Izbegavajte slučajno pokretanje uređaja. Pre uključivanja u električnu utičnicu, uverite se da je prekidač u položaju isključeno. Prilikom nošenja uređaja, nikada ne držite prst na prekidaču.
- Pre pokretanja uređaja, uklonite sve ključeve i pribor iz vaše okoline jer mogu biti zahvaćeni od strane rotirajućih delova uređaja, što može izazvati ozbiljne povrede.
- Ne primenjujte prekomernu silu na vaš alat. Budite uvek u stabilnom položaju i ravnoteži.
- Nemojte nositi široku i labavu odeću, nakit i dugu kosu. Ako imate dugu kosu, vežite je ili stavite pod kapu. Kosa, delovi odeće i nakit mogu biti zahvaćeni od strane rotirajućih delova uređaja.
- Ako je vaš uređaj opremljen priključkom za sakupljanje prašine, uverite se da je pravilno priključen i da ga ispravno koristite.

Upotreba i rukovanje električnim alatom

- Osobe sa smanjenim psihofizičkim ili mentalnim sposobnostima, kao i deca, ne mogu da rade sa električnim alatom, ako nisu pod nadzorom ili instrukcijama o korišćenju električnog alata, pod nadzorom instruktora ili osobe koja odgovara za njihovu sigurnost.
- Nemojte preopterećivati vaš električni alat. Koristite električni alat samo za namenu za koju je predviđen. Pravilan izbor alata prema datoj operaciji će omogućiti da se postignu bolji rezultati i učinak posla.
- Nemojte koristiti uređaj sa oštećenim prekidačem za uključivanje i isključivanje. Električni alat koji se ne može kontrolisati pomoću prekidača je potencijalno opasan i ne sme se koristiti, nego se mora odmah popraviti.
- Pre početka podešavanja ili zamene alata, kao i tokom skladištenja, obavezno izvadite utikač iz električne utičnice. Tako smanjujete rizik od nenamernog pokretanja uređaja.

- Držite alat van domašaja dece i lica koja nisu upoznata sa ovim uputstvom za upotrebu. Električni alat u rukama dece i nestručnih osoba može biti veoma opasan za korisnika i njegovu okolinu.
- Vodite računa o ispravnosti vašeg uređaja. Redovno proveravajte njegovu ispravnost. Neispravan ili oštećen alat je čest uzrok nesreća.

Servis

- Vaš električni alat treba servisirati isključivo u ovlašćenom servisu uz upotrebu originalnog delova.

Zaštita životne sredine



Nakon isteka radnog veka uređaja, ne odlažite ga sa redovnim kućnim otpadom nego ga predajte u najbliži centar za reciklažu u vašoj sredini. Tako ćete doprineti očuvanju okoline i obezbediti sirovine za buduću proizvodnju.

Posebna bezbednosna uputstva za bežični električni alat



Pažnja! Kratak spoj može da izazove povrede korisnika kao i požar.

Da biste to izbegli, pridržavajte se sledećih pravila:

- Nemojte rastavljati bateriju i njene delove.
- Nemojte puniti bateriju u vlažnoj sredini ili napolju po kiši.
- Nemojte puniti bateriju ako je na bilo koji način oštećena ili neispravna.
- Nemojte kratko spajati polove baterije.
- Čuvajte bateriju odvojeno od električnog alata daleko od malih metalnih predmeta (eksera, žice, itd), koji mogu slučajno da kratko spoje polove baterije.
- U procesu punjenja, baterija se zagreva, zato je ne pokrivate i ne stavljajte na nju neke od izolacionih materijala (mineralna vuna, piljevina, itd.).
- Izbegavajte zagrevanje baterije iznad 50°C. Izbegavajte izlaganje baterije dugotrajnoj izloženosti direktnoj sunčevoj svetlosti i nikad ne bacajte baterije u vatru jer može da eksplodira.
- Prekoračenje temperature ili pregrevanje može da izazove pražnjenje alkalne tečnosti, što može izazvati hemijske opekotine.
- Nemojte koristiti oštećene baterije jer one mogu oštetiti električni alat i izazvati povrede ili materijalnu štetu.
- Apsolutno je zabranjeno bacanje oštećene ili neupotreblljive baterije u kućni otpad. Baterije se moraju odlagati u posebnim centrima za reciklažu u vašoj sredini.

Tokom rada

- Izbegavajte zaustavljanje električnog uređaja dok je pod opterećenjem.
- Uklanjanje prašine i strugotine sa električnog alata dok je u pogonu, strogo je zabranjeno.
- Pre početka sa radom, proverite da li na mestu bušenja postoje skriveni električni vodovi, vodovodne ili gasne instalacije. Kontakt vašeg alata sa živom strujom može izazvati električni šok kao i oštećenja.
- Koristite samo oštre burgije i bez oštećenja, tako ćete bolje i lakše obaviti posao.
- Upotreba modifikovanih nestandardnih burgija je strogo zabranjena.
- Ne koristite preterani pritisak prilikom rada jer može doći do zaglavlivanja i preopterećenja motora.

- Ne dozvolite da se burgija zaglavi u materijalu. Ako se to desi, nemojte pokušavati da je oslobodite snagom motora. To može dovesti do oštećenja uređaja.
- Udaranje bušilice da bi se odglavio alat u materijalu je strogo zabranjeno.

Postavljanje alata i pribora u električni alat

- Ne stavljajte previše tanke burgije i pribor u steznu glavu kako ne biste oštetili navoj stezne glave.
- Dugotrajno korišćenje burgije može da je zagreje i obavezno koristite rukavice da biste je skinuli.
- Kada koristite električni alat kao odvijač, koristite magnetni držač za pouzdanu blokadu bita.

Postupak punjenja baterija

Pre prve upotrebe, neophodno je prvo punjenje baterije u trajanju od 5 sati. Postupak punjenja baterija treba da se obavlja na temperaturama između 4°C i 41°C.


- Trajanje redovnog punjenja baterije je oko 2 sata.
- U procesu punjenja baterije crvena lampica indikatora svetli. Baterija tokom punjenja postaje topla i to je normalna pojava.
- Baterija može da bude u punjaču i duže od 2 sata što nikako ne utiče na njen vek trajanja.

Kompletan ciklus prvog punjenja i pražnjenja baterije vrši se na sledeći način:

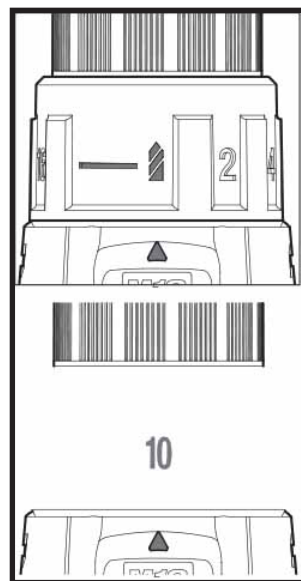
- Punite bateriju 5 sati (prvo punjenje)
- Ispraznite bateriju do kraja

Važno: Pražnjenje baterije pre sledećeg punjenja mora biti potpuno. Na taj način se sprečava smanjenje kapaciteta vaše baterije.

Regulator obrtnog (zateznog) momenta

- Okrenite regulator obrtnog momenta u jedan od položaja čija vrednost odgovara vašoj nameni.
- Ako vršite bušenje, regulator podesite u položaj .

Važno: U ovom položaju je kvačilo obrtnog momenta isključeno i **nikada** ovaj položaj ne koristite za zavrtnanje ili odvrtanje jer može doći do oštećenja sklopa kvačila.



Uključivanje/Isključivanje i kontinualno podešavanje broja obrtaja

- Uključivanje se vrši pritiskom na prekidač za uključivanje. Tada se automatski pali LED svetlo na bušilici.
- Isključivanje se vrši potpunim otpuštanjem prekidača. Tada se automatski gasi LED svetlo.
- Podešavanje brzine se vrši pritiskom na taster prekidača. Slabiji pritisak na prekidač obezbeđuje manji broj obrtaja, a veći pritisak veće brojeve obrtaja. Broj obrtaja se može regulisati od 0 do maksimalnog broja obrtaja.

Promena smera obrtaja

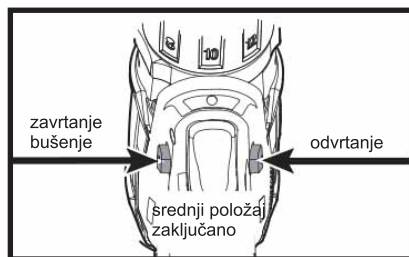
⚠ Pažnja! Promenu smeru obrtaja vršiti samo kada je bušilica potpuno zaustavljena, u protivnom će doći do ozbiljnog oštećenja uređaja.

Rotacija u smeru kazaljke na satu

- Gurnite preklopnik za promenu smeru obrtaja u desno. Služi za zavrtnje i bušenje.

Rotacija u smeru suprotnom od kazaljke na satu

- Gurnite preklopnik za promenu smeru obrtaja u levo. Služi za odvrtnje.



Kočnica

Uređaj je opremljen kočnicom za automatsko zaustavljanje obrtanja nakon otpuštanja prekidača. Ovo služi kako bi se izbeglo dodatno neželjeno zavrtnje, kao i nepotrebno pražnjenje baterije.

Preporuke za lakši rad

- Redovno podmazujte burgiju sa mašinskim uljem kod bušenja metala (osim obojenih metala).
- Kod bušenja rupa većeg prečnika, prvo izbušite rupu manjeg prečnika pa tek onda na odgovarajući prečnik.
- Kod zavrtnja vijaka u drvo, prvo predbušite rupu na mesto gde ide vijak sa burgijom od 2/3 prečnika vijka.

Održavanje

Baterija

- Zamenite istrošene baterije na vreme. Kraće vreme rada, nakon punjenja baterije ukazuje na starenje baterije i potrebu za njenom zamenom. Takođe treba uzeti u obzir da baterija može brže da se isprazni ako je spoljašnja temperatura ispod 0°C.

Pažnja: nakon dugotrajnog skladištenja baterije u ispražnjenom stanju, pre upotrebe uvek u potpunosti napunite bateriju.

Čišćenje i održavanje

Vaš uređaj uvek nakon upotrebe prebrišite suvom mekom krpom od prašine. Nikada ne koristite abrazivna ili nagrizajuća sredstva za čišćenje plastičnih delova uređaja.

Tehnički podaci

Punjač

Napon punjača: 230V~ 50Hz
 Napon punjenja: 18 V DC / 1.3 A
 Klasa zaštite: II / 

Motor: 12 V DC
 Br.obrtaja bez opterećenja: 0-700 /min
 Stezna glava: 0.8-10 mm
 Br.pozicija obr.momenta: 18+1
 Max. obrtni moment: 18 Nm

Baterija

Vrsta: Litium-jonska
 12V / 1.3Ah

Prečnici bušenja
 Drvo: 16 mm maks.
 Metal: 8 mm maks.

Nivo zvučnog pritiska: $L_{pA}=68.1 \text{ dB(A)}$
 Nivo zvučne snage: $L_{WA}=79.1 \text{ dB(A)}$
 Faktor neizvesnosti: $K=3 \text{ dB(A)}$
 Primenjeni standard: EN 60745
 Nivo vibracija: $a_h \leq 2.50 \text{ m/s}^2$
 Faktor neizvesnosti: $K=1.5 \text{ m/s}^2$
 Primenjeni standard: EN 60745

Preporučeni položaji kvačila i zateznog momenta prema vrsti posla

Položaj kvačila	Nm	Vrsta posla
1-3	1-3	Mali vijci u meko drvo
4-6	4-6	Srednji vijci u meko drvo ili mali vijci u tvrdo drvo
7-9	7-9	
10-13	10-13	
14-17	14-17	Duži vijci u meko drvo. Srednji vijci u tvrdo drvo ili duži vijci u tvrdo drvo sa predbušenom rupom.
18	18	

NAPOMENA: Podaci podešavanja kvačila prikazani u tabeli su samo preporuka. Koristite komad otpadnog materijala za testiranje različitih položaja postavke kvačila pre početka zavrtnja u stvarni radni komad, kako biste izabrali položaj koji najviše odgovara vašoj nameni.

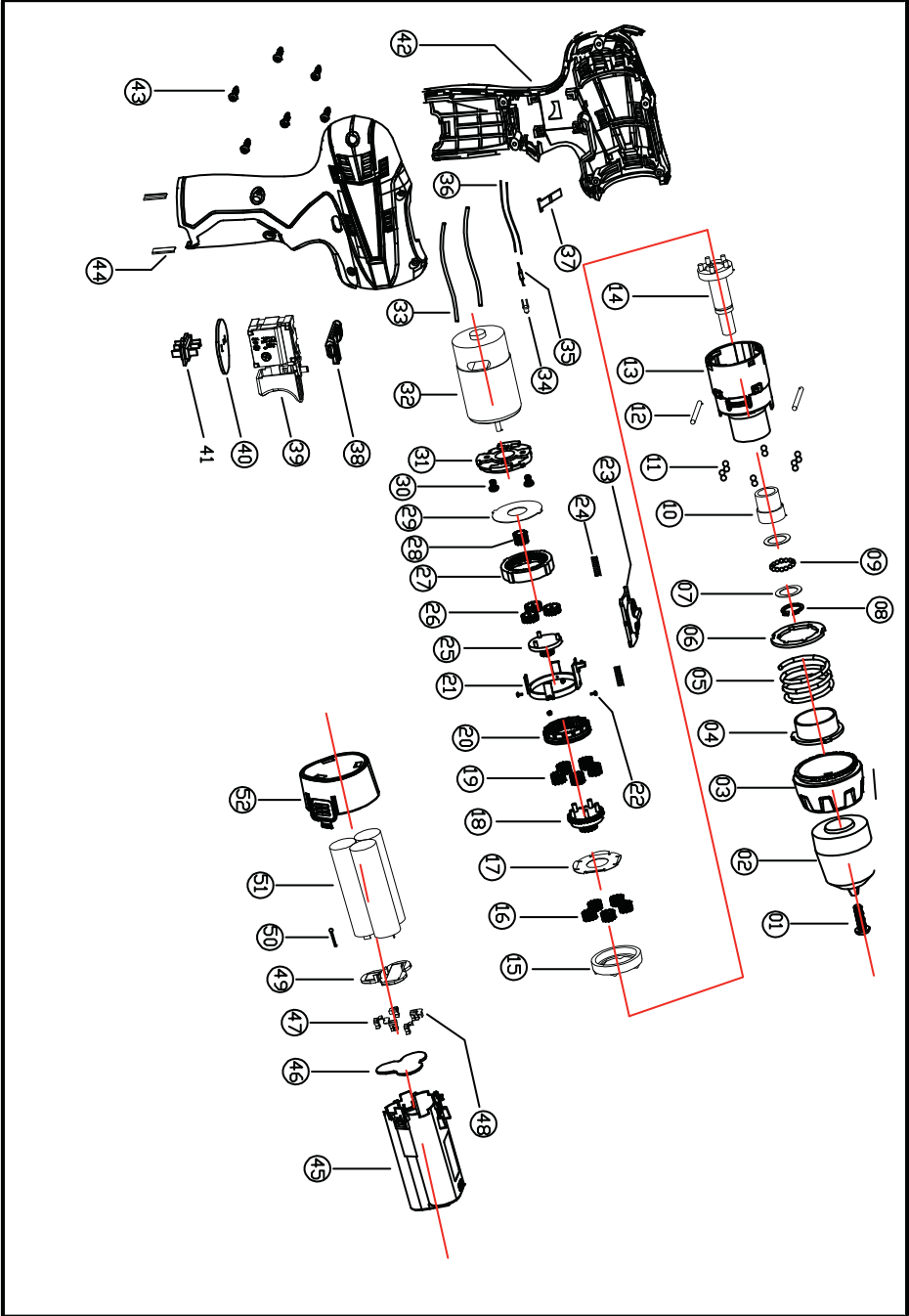
Simboli i njihovo značenje

	Pročitajte uputstvo za upotrebu.		Klasa zaštite II
	Obratite pažnju na mere opreza i upozorenja.		Izbegavajte zagrevanje baterije iznad 50°C.
	Opasnost od električnog udara. Opasnost po život.		Zabranjeno je: odlagati punjive baterije sa kućnim otpadom, bacati ih u vatru, bacati ih u prirodu.
	Opasnost od eksplozivnih materijala.		Izbor za bušenje.
W	Efektivna snaga u vatima.		Nosite zaštitu za uši od buke, zaštitnu masku za disajne puteve, zaštitne naočare i zaštitne rukavice.
n₀	Broj obrtaja bez opterećenja.		Držite decu dalje od električnog alata.
V~	Voltaža.		Upotreba isključivo u zatvorenom prostoru.
Ah	Kapacitet baterije Ah.		Proverite da li je kabel za napajanje u dobrom stanju i da nije oštećen.
	Ovaj simbol pokazuje polaritet uređaja.		Ambalažu i uređaj nakon isteka radnog veka, odložite u centar za reciklažu.
	Struja i tip voltaže.		Ne odlažite punjive baterije skupa sa redovnim kućnim otpadom.

NAPOMENA: Ovo uputstvo je rađeno isključivo za srpsko tržište i kao takvo je originalno.

UPUTSTVO IZDAO: Woby Haus d.o.o., Braće Ribnikar 55, 21000 Novi Sad, Srbija

Rasklopna šema



EC Deklaracija o usaglašenosti

Mi proizvođač,

Woby Haus

Braće Ribnikar 55, 21000 Novi sad, Srbija

ovim izjavljujemo da je mašina opisana u nastavku u skladu sa relevantnim osnovnim bezbednosnim i zdravstvenim zahtevima EU direktiva, kako u svom osnovnom dizajnu i konstrukciji, tako i u verziji koju smo stavili u promet. Ova izjava prestaje da važi ako se mašina modifikuje bez našeg prethodnog odobrenja.

Relevantne EU direktive:

- EMC direktiva 2014/30/EU
- MD direktiva 2006/42/EC

Naziv mašine: **Bušilica akumulatorska**

Tip/Model: **SCD 12 Li**

Robna marka: **Strong**

Glavne karakteristike: **Ulazna struja adaptera: 220-240V ~ 50/60 Hz; Izlazna struja adaptera: DC 18V; Klasa zaštite II; Baterija: 12V; Kapacitet baterije: 1300 mAh**

Za ovaj model izdati su sertifikati: B-E180919235 i B-S180919236

od strane: Beide (Shenzhen) Product Service Limited

6F, Bldg E, Hourui 3Rd Ind Zone, Xixiang, Bao'an Dist, Shenzhen, N.R. Kina.

Primenjeni usaglašeni standardi:

EN 55014-1:2006+A1:2009+A2:2011	EN 62841:2015
EN 55014-2:2015	EN 60745-2-1:2010
EN 61000-3-2:2014	
EN 61000-3-3:2013	

Sva tehnička dokumentacija se nalazi u sedištu kompanije Woby Haus, Braće Ribnikar 55, 21000 Novi Sad, Srbija.

Lice odgovorno za tehničku dokumentaciju je gospodin Stevan Borić.

Novi Sad,

Datum: 18.01.2022.

Zdravko Popović

Direktor

PRAVA POTROŠAČA

Poštovani potrošači,

Kupili ste proizvod: **BUŠILICA AKUMULATORSKA**

koji je uvezlo **WOBY HAUS DOO**, Braće Ribnikar 55, 21000 Novi Sad,

tip: **SCD 12 Li**, fabrički broj: _____, datum proizvodnje _____.

Datum fiskalnog računa: _____, broj fiskalnog računa: _____.

Naziv i adresa trgovca i pečat: _____

(M.P.)

DA BISTE UVEK ZNALI SVOJA PRAVA U VEZI SA SAOBRAZNOŠĆU PROIZVODA KOJI STE KUPILI, A I RADI LAKŠE IDENTIFIKACIJE PROIZVODA I DATUMA PRODAJE, PREPORUČUJEMO VAM DA SAČUVATE OVAJ DOKUMENT!

Ovom kupovinom stekli ste sva prava o saobraznosti propisana članom 50. – 52. Zakona o zaštiti potrošača („Službeni glasnik RS“ br. 62/2014) koja ovaj proizvod sadrži.

Ako roba koju ste kupili nije saobrazna ugovoru, obratite se trgovcu kod koga ste robu kupili, u roku od **2 godine** od dana kupovine uređaja, odnosno **6 meseci za bateriju**, i imate pravo da zahtevate da Vam otkloni nesaobraznost u primerenom roku, opravkom ili zamenom bez naknade, ili ukoliko ne ostvarite pravo na opravku, ili zamenu u primerenom roku, imate pravo da raskinete ugovor (povraćaj novca).

Trgovac kome ste izjavili reklamaciju dužan je da Vam odgovori najkasnije u roku od 8 dana od dana prijema reklamacije, sa izjašnjenjem o podnetom zahtevu i predlogom njegovog rešavanja.

U slučaju prihvatanja reklamacije, sve troškove potrebne za otklanjanje nesaobraznosti proizvoda, kao i troškove prevoza nesaobraznog proizvoda, snosi će trgovac.

Za sve informacije i u cilju što bržeg i efikasnijeg rešavanja eventualnih problema, preporučujemo Vam usluge ovlašćenog servisa koji je naveden u Uputstvu za upotrebu.

U svrhu što bolje i kvalitetnije eksploatacije ovog proizvoda, molimo Vas da proizvod koristite u skladu sa uputstvom za upotrebu kao i da ga ne izlažete uslovima koji mogu da onemoguće ili umanje saobraznost (prašina, vlaga, toplota, pad, udar i slični uslovi ili faktori).

Ovim dokumentom prestaje važnost svih garantnih dokumenata koje eventualno dobijete prilikom kupovine, a nalaze se upakovani uz robu.

NAPOMENA: Ovaj proizvod je namenjen isključivo za kućnu upotrebu i tretira se kao hobi alat. Svaka reklamacija za koju se ustanovi da je nastala upotrebom u profesionalne svrhe, smatraće se zloupotrebom i odstupanjem od predviđene namene i biće odbijena.

**Ovaj alat je namenjen ISKLJUČIVO ZA KUĆNU UPOTREBU
i kao takvog ga treba koristiti**

**Potrošači molimo Vas da obratite pažnju
na sledeće tačke i pojave o kojima treba voditi računa
i izbegavati ih tokom upotrebe uređaja:**

1. Nestručna upotreba ili zloupotreba koja uzrokuje preopterećenje mašine usled dejstva prekomerne sile (pregorevanje rotora ili statora) ili upotreba neodgovarajućih alata za datu mašinu (npr. veće burgije ili glodala nego što je to predviđeno...).
2. Oštećenja nastala usled dejstva stranih tela (npr. peska, prašine, kamenja, opiljaka i sl.).
3. Oštećenja nastala kao rezultat nemara korisnika, neredovnog održavanja i čišćenja alata.
4. Oštećenja nastala usled ne pridržavanja uputstva za upotrebu ili pogrešnog korišćenja, kao i usled normalnog predviđenog trošenja habanjem prilikom normalne upotrebe.
5. Oštećenja nastala padom, udarom ili dejstvom agresivnog hemijskog ili toplotnog dejstva.
6. Oštećenja nastala usled nedovoljnog ili neredovnog podmazivanja.
7. Ukoliko je alat delimično ili potpuno otvaran od strane neovlašćenih lica ili servisa, kao i neovlašćeni zahvati na električnoj instalaciji uređaja.
8. Oštećenja nastala usled priključivanja na energetska mrežu u kojoj je napon manji ili veći od propisanog za optimalan rad mašine.
9. Ukoliko fabrička etiketa sa osnovnim podacima o mašini nedostaje ili je usled nepravilnog odnosa prema alatu pohabana do nečitljivosti ili neprepoznatljivosti.

Nije predviđeno da ovaj aparat upotrebljavaju osobe (uključujući i decu) sa smanjenim fizičkim, motoričkim i mentalnim sposobnostima ili osobe ograničenih znanja i iskustava bez prisustva osobe zadužene za njihovu bezbednost, odnosno staranje.

Deca se ne smeju igrati ovakvim aparatima.

SERVISER:

WOBY HAUS d.o.o.
NOVI SAD
Rumenački put bb
Tel: 021/ 22-16-990
Fax: 021/ 22-16-957
e-mail: servis@wobyhaus.co.rs

UVOZNIK:

WOBY HAUS d.o.o.
NOVI SAD
Braće Ribnikar 55
Tel: 021/ 47-222-12
Fax: 021/ 47-222-17
e-mail: info@wobyhaus.co.rs

Proizvođač: Woby Haus d.o.o., Braće Ribnikar 55, 21000 Novi Sad, Srbija