

HAUSMAX

Germany



UPUTSTVO ZA UPOTREBU

HA-SM 750

Art.Nr: 0.292.008



SRB Aparat za tople sendviče

**Opis uređaja**

1. Gornja, preklopna grejna ploča
2. Donja, fiksna grejna ploča
3. Bravica za zatvaranje grejnih ploča
4. Kontrolne lampice rada aparata (može biti samo jedna lampica)

Tehnički podaci

Napon: ----- 230 V~50 Hz

Snaga grejača: ----- 750 W



OPREZ: Vruće površine! Površine su izložene toploti tokom upotrebe.

Osnovna bezbednosna uputstva

Pročitajte ovo uputstvo!!

- Pre uključivanja, proverite da li napon mreže odgovara naponu koji je naznačen na kontrolnoj pločici uređaja.
- Proverite da li utikač na uređaju odgovara utičnici.
- Ne dodirujte vrela površina, koristite kuhinjske rukavice.
- Ne koristite aparat blizu zavesa ili drugih zapaljivih materijala: hleb može da gori.
- Ne ostavljajte uključen toster bez nadzora.
- Ne stavljajte kabel ili bilo koji drugi objekat i predmet preko grejnih površina, dok je u upotrebi.
- Nemojte da pokrivete aparat dok je u upotrebi.
- Držite aparat daleko od plamena, ili mesta sa visokom temperaturom.
- Držite aparat van domašaja dece.
- Ako se kabel ošteti, kako bi se izbegle opasnosti, on mora biti zamenjen od strane ovlašćenog servisa.
- Aparat nije namenjen za upotrebu od strane dece ili nemoćnih osoba bez nadzora.
- Ne dozvolite deci da se igraju sa tosterom.
- Ovaj uređaj nije namenjen za upotrebu od strane osoba (uključujući i decu) sa smanjenim fizičkim, senzornim ili mentalnim sposobnostima, ili nedostatkom iskustva i znanja, ukoliko su date instrukcije u vezi sa nadzorom ili korišćenjem aparata od strane osobe odgovorne za njihovu bezbednost.
- Ovaj uređaj nije namenjen da se sa njim upravlja pomoću spoljnog tajmera ili posebnog daljinskog sistema kontrole.
- Ne potapajte električni kabel ili bilo koji drugi deo aparata u vodu ili drugu tekućinu.
- Uvek isključite aparat iz električne mreže i sačekajte da se ohladi, pre čišćenja i održavanja.
- Ne koristite dodatke koje ne propisuje proizvođač.
- Posebnu pažnju obratite da aparat ne dođe u dodir sa vrelim uljima ili mastima.
- Aparat uvek držite isključen iz električne mreže kada nije u upotrebi.
- Ne koristite aparat za namene za koje nije predviđen.

Sačuvajte ovo uputstvo!



Ovaj aparat je namenjen isključivo za upotrebu u domaćinstvu.

Na aparatu nema delova koji se mogu servisirati od strane korisnika.

Servis se može obavljati samo u ovlašćenom servisu.

Kratak kabel za napajanje obezbeđuje da se smanje opasnosti koje proističu iz upletenosti ili saplitanja preko dugačkog kabela. Produžni kabel se može koristiti, ali se mora voditi računa o označenim električnim vrednostima.

Kako koristiti aparat za tople sendviče

- Kada se aparat koristi prvi put, obrišite površinu obe ploče sa vlažnom krpom i osušite suvom krpom.
 - Uključite utikač u električnu u utičnicu.
 - Zatvorite gornji poklopac i pripremite sendviče dok se aparat greje.
 - Kada je aparat spreman, nakon oko 5 minuta, svetlo će se isključiti.
 - Potpuno otvorite gornji poklopac aparata i na donju polovinu položite pripremljene sendviče.
 - Zatvorite gornji poklopac pritiskom na donju polovinu.
 - Kriške namazane puterom moraju biti okrenute gore i pažljivo zatvorite zajedno oba dela aparata. Nemojte silom zatvarati. Prilikom pečenja sendviča, pojavice se vrela isparenja sa strane između ploča i mora se voditi računa da prste ne dolaze u kontakt sa istim.
 - Zatvorite bravicu koja spaja dve polovine aparata.
- Napomena: Tokom pečenja signalna lampica se uključuje i isključuje, a termostat održava aparat na pravoj temperaturi.

- Vaš sendvič će biti gotov za oko 2-3 minuta ili duže, kako odgovara vašem ukusu.
- Otvoreni aparat i izvadite sendviče pomoću plastične ili drvene lopatice. Nikada ne koristite nož ili metalne lopatice, jer to može oštetiti premaz.
- Zatvorite poklopac da sačuvate toplotu dok spremate sledeće sendviče.
- Nakon upotrebe, izvadite utikač iz zidne utičnice.

Saveti za naj bolje rezultate pečenja

- Uvek prethodno zagrejte aparat pre polaganja sendviča na ploču.
- Ako sendviče punite, tada kriške hleba režite tanje.

Čišćenje i održavanje

Uvek isključite aparat iz električne mreže i sačekajte da se ohladi, pre početka čišćenja. Grejne površine obrišite mekom krpom ili papirnom salvetom. Nikada ne koristite abrazivna ili nagrjavajuća sredstva i pribor za čišćenje.



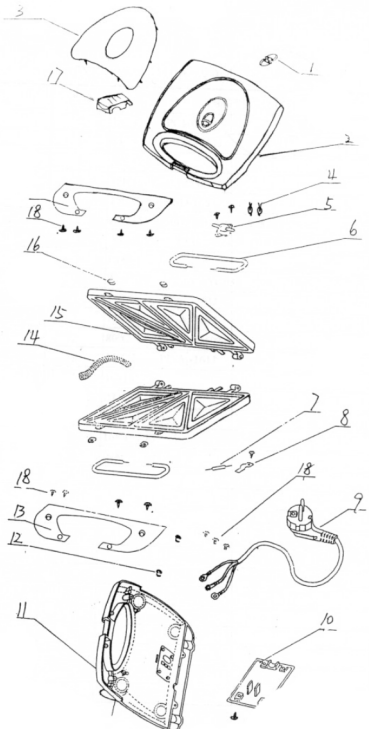
Ne potapajte aparat ili kabel za napajanje u vodu ili neku drugu tečnost!

Zaštita životne sredine



Nakon isteka radnog veka uređaja, ne odlažite ga skupa sa redovnim kućnim otpadom, nego ga predajte u vama naj bliži centar za reciklažu. Tako ćete doprineti očuvanju životne sredine i obezbediti sirovine za buduću proizvodnju.

Rasklopna šema



NAPOMENA: Ovo uputstvo je rađeno isključivo za srpsko tržište i kao takvo je originalno.

UPUTSTVO IZDAO: Womax, Lammstrasse 81, D-89520 HEIDENHEIM, Nemačka

EC deklaracija o usaglašenosti

(prevod)

Mi proizvođač,

Womax

Lammstrasse 81, D-89520 HEIDENHEIM

Izjavljujemo da su nabrojane mašine u saglasnosti sa svim osnovnim i bezbednosnim zahtevima:

- EMC direktiva 2004/108/EC;
- LVD directiva 2006/95/EC.

Naziv mašine: Električni kalup za pečenje

Tip mašine:

HA-SM 750; HA-SM 700; HA-SM 800; HA SM 1100.

Robna marka: Hausmax od Womax-a

Za nevedene modele, izdati su ispitni izveštaji: 7088105403-02; 708881054031 i 70130908903-03

Primenjeni standard:

EN 55014-1/A1:2009	EN 60335-2-9/A12:2007
EN 55014-2/A2:2008	EN 60335-1/A14:2010
EN 61000-3-2/A2:2006	EN 62233:2008
EN 61000-3-3:2008	

Sva tehnička dokumentacija se nalazi u sedištu kompanije Womax, Lammstrasse 81, D-89520 Heidenheim, Nemačka. Lice odgovorno za tehničku dokumentaciju je gospodin Branislav Cvijanovic.

Hajdenhajm,

Datum: 18.01.2016.

Branislav Cvijanović
Direktor

PRAVA POTROŠAČA

Poštovani potrošači,

Kupili ste proizvod: **APARAT ZA TOPLE SENDVIČE**,

koji je uvezlo **WOBY HAUS DOO**, Braće Ribnikar 55, 21000 Novi Sad,

tip: **HA-SM 750**, fabrički broj: _____, datum proizvodnje _____.

Datum fiskalnog računa: _____, broj fiskalnog računa: _____.

Naziv i adresa trgovca i pečat: _____

(M.P.)

DA BISTE UVEK ZNALI SVOJA PRAVA U VEZI SA SAOBRAZNOŠĆU PROIZVODA KOJI STE KUPILI, A I RADI LAKŠE IDENTIFIKACIJE PROIZVODA I DATUMA PRODAJE, PREPORUČUJEMO VAM DA SAČUVATE OVAJ DOKUMENT!

Ovom kupovinom stekli ste sva prava o saobraznosti propisana članom 50. – 52. Zakona o zaštiti potrošača („Službeni glasnik RS“ br. 62/2014) koja ovaj proizvod sadrži.

Ako roba koju ste kupili nije saobrazna ugovoru, obratite se trgovcu kod koga ste robu kupili, u roku od **2 godine** od dana kupovine i imate pravo da zahtevate da Vam otkloni nesaobraznost u primerenom roku, opravkom ili zamenom bez naknade, ili ukoliko ne ostvarite pravo na opravku, ili zamenu u primerenom roku, imate pravo da raskinete ugovor (povraćaj novca).

Trgovac kome ste izjavili reklamaciju dužan je da Vam odgovori najkasnije u roku od 8 dana od dana prijema reklamacije, sa izjašnjenjem o podnetom zahtevu i predlogom njegovog rešavanja.

U slučaju prihvatanja reklamacije, sve troškove potrebne za otklanjanje nesaobraznosti proizvoda, kao i troškove prevoza nesaobraznog proizvoda, snosi će trgovac.

Za sve informacije i u cilju što bržeg i efikasnijeg rešavanja eventualnih problema, preporučujemo Vam usluge ovlašćenog servisa koji je naveden u Uputstvu za upotrebu.

U svrhu što bolje i kvalitetnije eksploatacije ovog proizvoda, molimo Vas da proizvod koristite u skladu sa uputstvom za upotrebu kao i da ga ne izlažete uslovima koji mogu da onemoguće ili umanje saobraznost (prašina, vlaga, toplota, pad, udar i slični uslovi ili faktori).

Ovim dokumentom prestaje važnost svih garantnih dokumenata koje eventualno dobijete prilikom kupovine, a nalaze se upakovani uz robu.

NAPOMENA: Ovaj proizvod je namenjen isključivo za kućnu upotrebu i tretira se kao hobi alat. Svaka reklamacija za koju se ustanovi da je nastala upotrebom u profesionalne svrhe, smatraće se zloupotrebom i odstupanjem od predviđene namene i biće odbijena.

Ovaj alat je namenjen ISKLUČIVO ZA KUĆNU UPOTREBU i kao takvog ga treba koristiti

Potrošači molimo Vas da obratite pažnju na sledeće tačke i pojave o kojima treba voditi računa i izbegavati ih tokom upotrebe uređaja:

1. Nestručna upotreba ili zloupotreba u svrhe koje nisu navedene u uputstvu za upotrebu.
2. Oštećenja nastala kao rezultat nemara korisnika, neredovnog održavanja i čišćenja.
3. Oštećenja nastala padom, udarom ili dejstvom agresivnog hemijskog dejstva kao i usled potapanja uređaja u vodu ili drugu tekućinu.
4. Oštećenja nastala usled nedovoljnog ili neredovnog čišćenja.
5. Ukoliko je uređaj delimično ili potpuno otvaran od strane neovlašćenih lica ili servisa, kao i neovlašćeni zahvati na električnoj instalaciji uređaja.
6. Oštećenja nastala usled priključivanja na energetska mrežu u kojoj je napon manji ili veći od propisanog za normalan rad uređaja.
7. Ukoliko fabrička etiketa sa osnovnim podacima o uređaju nedostaje ili je usled nepravilnog odnosa prema uređaju pohabana do nečitljivosti ili neprepoznatljivosti.

Nije predviđeno da ovaj aparat upotrebljavaju osobe (uključujući i decu) sa smanjenim fizičkim, motoričkim i mentalnim sposobnostima ili osobe ograničenih znanja i iskustava bez prisustva osobe zadužene za njihovu bezbednost, odnosno staranje.

Deca se ne smeju igrati ovakvim aparatima.

SERVISER:

WOBY HAUS d.o.o.
NOVI SAD
Rumenački put bb
Tel: 021/ 22-16-990
Fax: 021/ 22-16-957
e-mail: servis@wobyhaus.co.rs

UVOZNIK:

WOBY HAUS d.o.o.
NOVI SAD
Braće Ribnikar 55
Tel: 021/ 47-222-12
Fax: 021/ 47-222-17
e-mail: info@wobyhaus.co.rs

Proizvođač: Womax, Lammstrasse 81, D-89520 HEIDENHEIM, Nemačka