

WOMAX

Germany



W-SB 900 A
Art.Nr: 710.900.99

- D** Schlagbohrmaschine
- GB** Impact Drill
- F** Perceuse
- SRB** Bušilica vibraciona
- MNE** Bušilica el. vibraciona
- BiH** El. vibraciona bušilica
- MK** Čekan Dupčalka

2
GODINE
GARANCIJA

Sigurnosne informacije

Kada radite sa električnim alatom, morate poštovati sve mere bezbednosti i ovo uputstvo za upotrebu kako biste smanjili rizik od kvarova, požara, strujnog udara i povreda.

Molimo Vas, pažljivo pročitajte ovo uputstvo za upotrebu i pridržavajte ga se.

Opšte mere bezbednosti

1. Održavajte red na radnom mestu. Pretrpan i neuredan radni prostor je potencijalan izvor povreda.
2. Sprečite spoljašnji uticaj. Nikada nemojte raditi sa uređajem u vlažnoj ili mokroj sredini, niti ga izlagati kiši. Izbegavajte rad u sredini sa eksplozivnim i zapaljivim tečnostima ili gasovima.
3. Sprečite strujni udar. Kada radite sa uređajem, izbegavajte dodir sa metalnim uzemljenim elementima kao što su: cevi, radijatori, klima uređaji.
4. Kada radite sa uređajem, držite decu i posetioce na bezbednoj udaljenosti kako ne bi došlo do povreda.
5. Pažljivo skladištite uređaj. Kada završite sa poslom, uređaj skladištite na suvom i bezbednom mestu.
6. Nemojte preopteretiti uređaj. Posao će biti bolje, kvalitetnije i bezbednije obavljen ako poštujete ograničenje opterećenja uređaja. Izbegavajte opterećivanje uređaja da ne bi došlo do kvarova ili do povreda.
7. Koristite uređaj koji je namenjen za dati posao. Nemojte forsirati uređaje da rade posao za koji nisu namenjeni. N.pr. da mali uređaji rade teške poslove koji su namenjeni za veće mašine.
8. Adekvatno se obucite. Nemojte nositi široku odeću ili nakit koji može biti zahvaćen od strane rotirajućih delova uređaja. Nosite odgovarajuću obuću, koja ne klizi, a ako imate dugačku kosu, stavite mrežicu za kosu.
9. Koristite zaštitne naočare. Obavezno nosite zaštitne naočare, a u slučaju da rad sa uređajem prouzrokuje stvaranje prašine, tada koristite i zaštitnu masku.
10. Budite pažljivi prema strujnom kabeu. Nikada nemojte vaditi utikač iz utičnice povlačenjem za kabeu i nikada nemojte nositi uređaj okačen o strujni kabeu. Čuvajte kabeu od uticaja toplote, ulja i oštrih ivica.
11. Pazite na ravnotežu. Kada radite sa uređajem morate stajati na čvrstoj podlozi sa obe noge i uvek biti u mogućnosti da održite ravnotežu.
12. Održavajte svoj alat. Uređaj uvek držite u besprekornom stanju, naoštrenih sečiva i čist. Poštujte uputstva vezana za podmazivanje uređaja i za zamenu delova. Blagovremeno pregledajte strujni kabeu i u slučaju oštećenja, zamenite ga. Dršku držite u čistom i suvom stanju bez tragova masnoće i prljavštine.
13. Isključite uređaj. Kada ga ne koristite ili želite da obavite poslove servisiranja ili održavanja, obavezno isključite uređaj iz struje, izvadite utikač iz utičnice.
14. Uklonite alat. Pre nego što započnete sa radom, uklonite sav suvišan alat koji ste koristili za sastavljanje i podešavanje uređaja. Tek tada je bezbedno da pokrenete uređaj.
15. Izbegnite nenamerno pokretanje. Pre nego što pokrenete uređaj proverite da li je prekidač u položaju OFF / Isključeno, tek tada je bezbedno da stavite utikač u utičnicu.
16. Upotreba produžnog kabela. Ako je neophodno da koristite produžni kabeu, obavezno uzmite onaj sa adekvatnim poprečnim presekom koji je namenjen za uređaj koji koristite.
17. Pazite !!! Pazite šta radite i nikada nemojte raditi ako ste umorni.
18. Proveravajte oštećenja. Pre nego što počnete sa radom i nakon što završite posao, obavezno pregledajte da li na uređaju postoje vidljivi tragovi oštećenja ili neki ozbiljniji kvarovi. U slučaju da postoje, popravite ih ili zamenite originalnim rezervnim delovima, ali taj posao prepustite ovlašćenom serviseru.
19. Proverite napon. Pre nego što stavite utikač u utičnicu proverite da li napon mreže odgovara onom koji je označen na uređaju.

20. Zamena delova. Koristite samo originalne rezervne delove preporučene od strane proizvođača, kako biste izbegli ozbiljnija oštećenja na uređaju ili teže povrede lica koje rukuje sa istim.
21. Popravke prepustite stručnjaku. Sve vrste popravki i zamena prepustite ovlašćenom serviseru.
 1. Pre upotrebe uređaja, proverite da li je prekidač isključen i proverite da li je utaknut utikač u naponsku mrežu.
 2. Uređaj ne bi trebao da dodiruje predmete kad ga uključujete da bi izbegli oštećenja.
 3. Držite uređaj za izolovani rukohvat u toku rada, u slučaju da dođe do kontakta sa skrivenim kablovima pod naponom. Kontakt sa žicama pod naponom će dovesti do toga da metalni delovi budu pod naponom i strujnog udara ukoliko ne držite uređaj za izolovani rukohvat.
 4. Čvrsto držite uređaj u toku upotrebe.
 5. Ne dirajte burgije ili radne delove, odmah nakon upotrebe pošto mogu biti veoma vrući i izazvati opekotine.
 6. Uvek obezbedite da stabilno stojite. Uverite se da nema nikog ispod vas kad koristite uređaj na visini.
 7. Ne odlažite uređaj pre nego što ga isključite.
 8. Neki materijali sadrže hemikalije koje mogu biti otrovne. Preduzmite mere da sprečite udisanje prašine i dodir sa kožom. Sledite uputstva data za materijale koje obrađujete.
 9. Ako je potreban produžni kabl, koristite isti tip kao što je onaj na uređaju.

Pažnja: Uvek budite sigurni da je uređaj isključen i iskopčan iz naponske mreže pre podešavanja ili provere funkcija uređaja.

1) UKLJUČIVANJE UREĐAJA

Da bi počeli sa radom, jednostavno pritisnite prekidač ON/OFF. Brzina se povećava pritiskom na prekidač. Otpustite prekidač da bi prestali sa radom.

Za neprekidan rad, pritisnite prekidač i onda pritisnite taster za blokiranje prekidača.

Da bi otpustili prekidač kada je blokiran, pritisnite ON/OFF prekidač i otpustite ga. (Slika 1.).

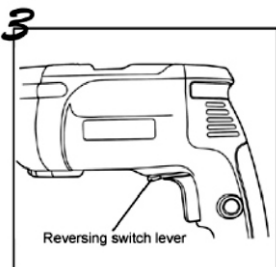
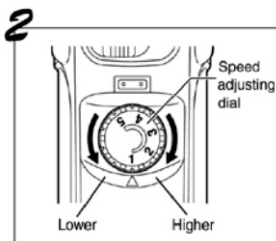
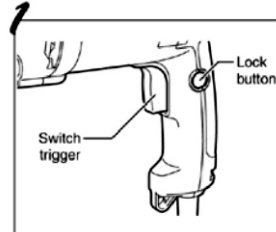
Na ovom modelu je omogućena promena maksimalne brzine. Okrenite točičić za odabir maks.brzine u smeru obrtanja kazaljke na satu za veću maks.brzinu, i u suprotnom smeru za smanjenje maks.brzine (Slika 2.).

2) PROMENA SMERA OBRRTANJA

Uređaj ima prekidač za promenu smer obrtanja. Pomerite polugu prekidača na oznaku "R" za obrtanje u smeru kazaljke na satu a za suprotan smer postavite na "L". (Slika 3.).

PAŽNJA:

- Uvek proverite smer obrtanja pre upotrebe uređaja.
- Koristite prekidač za promenu smer obrtanja tek nakon što prestane obrtanje i u potpunosti se zaustavi. Promena smer pre nego što se obrtanje u potpunosti zaustavilo može oštetiti uređaj.
- Ako ne možete pritisnuti prekidač ON/OFF, proverite da li poluga prekidača za promenu smer u potpunosti leži na svom položaju.



3) PROMENA BRZINE

Dva opsega brzine mogu se odabrati pre početka rada. Da bi promenili brzinu, okrenite toččić prekidača na položaj "I" za manju brzinu ili na "II" za veću brzinu. Ako je teško okrenuti prekidač, prvo okrenite malo glavu bušilice u jednu ili drugu stranu i onda probajte da okrenete prekidač. (Slika 4.).

PAŽNJA: - Koristite prekidač za promenu brzine samo nakon potpunog zaustavljanja obrtanja. Promena brzine pre zaustavljanja može dovesti do oštećenja uređaja.

- Uvek postavite prekidač tačno na oznaku "I" ili "II", ukoliko je prekidač negde između, može doći do oštećenja uređaja.

4) DODATNI IZOLOVANI RUKOVRT

Uvek koristite dodatni rukohvat da bi obezbedili sigurniji rad. Postavite rukohvat tako da zubi nalegnu. Zatim stegnite ručicu okretanjem u smeru kazaljke na satu, u željeni položaj. Moguće ga je postaviti na bilo koji položaj do 360° i učvrstiti. (Slika 5.).

5) POSTAVLJANJE ILI SKIDANJE BURGIIJE

PAŽNJA: Uvek se pre bilo kojih radova na uređaju uverite da je uređaj isključen i da je utikač iskopčan iz naponske mreže. **ZA MODELE SA STEZONOM GLAVOM SA KLJUČEM** (Slika 6.)

Da bi postavili burgiju, postavite je koliko je moguće duboko u prihvatnu glavu. Pritegnite steznu glavu rukom. Postavite ključ u bilo koji od tri otvora i pritegnite obrtanjem u smeru kazaljke na satu. Pritegnite sva tri otvora jednako.

Da bi skinuli burgiju, okrenite ključ u smer suprotnom od smera obrtanaj kazaljke na satu u samo jednom otvoru, zatim dodatno odпустите rukom.

Nakon upotrebe ključa, vratite ga na odgovarajuće mesto.

ZA MODELE SA STEZONOM GLAVOM BEZ KLJUČA (Slika 7.)

Držite prsten i okrenite ga u smeru suprotnom od obrtanja kazaljke na satu da bi otvorili steznu glavu. Postavite burgiju u steznu glavu koliko je god to moguće duboko.

Držite prsten čvrsto i okrenite u smeru obrtanja kazaljke na satu da bi stegnuli burgiju.

Da bi zamenili burgiju, okrenite prsten u smeru suprotnom od obrtanja kazaljke na satu.

6) GRANIČNIK DUBINE

Graničnik dubine je podesan za bušenje rupa iste dubine. Otpustite dodatni rukohvat i postavite graničnik dubine u otvor sa strane dodatnog rukohvata. Podesite graničnik dubine na željenu dubinu i pritegnite dodatni rukohvat. (Slika 8.).

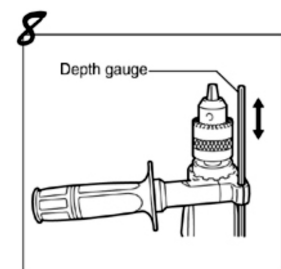
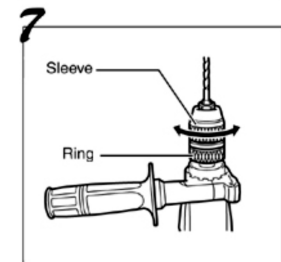
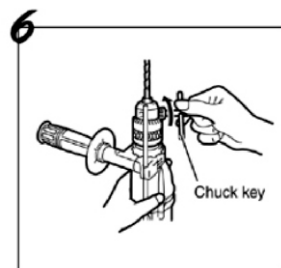
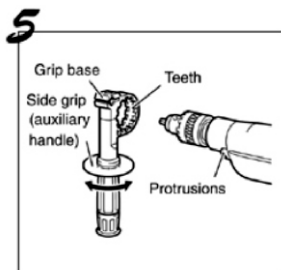
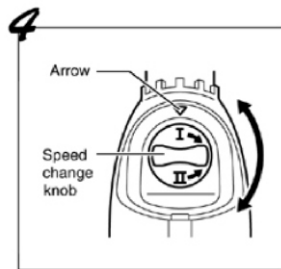
PAŽNJA:

Graničnik dubine se ne može koristiti u položaju kada graničnik dubine udara u telo uređaja.

7) UPOTREBA UREĐAJA

7.1 Upotreba vibracionog bušenja

Pažnja: Ogromna je sila koja se prenosi na burgiju u toku bušenja, kada se rupa zapuši stranim telima. Uvek koristite dodatni rukohvat, i držite uređaj čvrsto sa obe ruke. Ukoliko se ne pridržavate ovog, rezultat je mogući gubitak kontrole nad uređajem i moguće ozbiljne povrede.



Kada bušite ciglu, crep, pločice, itd., postavite polugu za odabir načina bušenja u položaj čekić () da bi koristili "rotaciju i vibraciono bušenje".

Postavite burgiju na željeno mesto, pritisnite prekidač. Ne preopterećujte uređaj. Blagi pritisak daje najbolji rezultat. Držite uređaj na željenoj poziciji i sprečite klizanje sa otvora.

Ne primenjujte dodatni pritisak kada dođe do zaglavlivanja sa stranim telima, umesto toga, izvadite burgiju iz rupe i vratite je. Ponavljanjem ovog više puta, odpušće se rupa i moći ćete nastaviti sa normalnim bušenjem.

7.2 Bušenje

Kada bušite u drvo, metal ili plastiku, pomerite polugu za odabir načina bušenja na simbol burgije i koristite samo akciju rotacije.

Bušenje u drvo

Kada bušite u drvo, najbolji rezultat ćete postići ako koristete burgije za drvo, sa predhodno izbušenom rupom za vođenje.

Bušenje u metal

Da bi izbegli klizanje burgije sa mesta koje želite da bušite, obeležite željeno mesto tačkašem i čekićem. Postavite vrh burgije na označeno mesto i počnite sa bušenjem. Koristite sredstva za hlađenje kad bušite metal. Izuzetak je čelik i mesing koje treba bušiti na suvo.

Pažnja: - Preteran pritisak na uređaj neće dovesti do ubrzavanja bušenja već do oštećenja vrha burgije, smanjiti učinak i skratiti vek trajanja.

- Ogromna je sila koja se prenosi na burgiju u toku probijanja rupe. Uvek koristite dodatni rukohvat, i držite uređaj čvrsto sa obe ruke, sa posebnom pažnjom kada dolazi do probijanja rupe.
- Zaglavljena burgija se jednostavno može odglaviti, odabirom suprotnog smera obrtanja. Ipak, uređaj može krenuti naglo nazad, držite ga čvrsto.
- Uvek pričvrstite male radne komade u stegu.

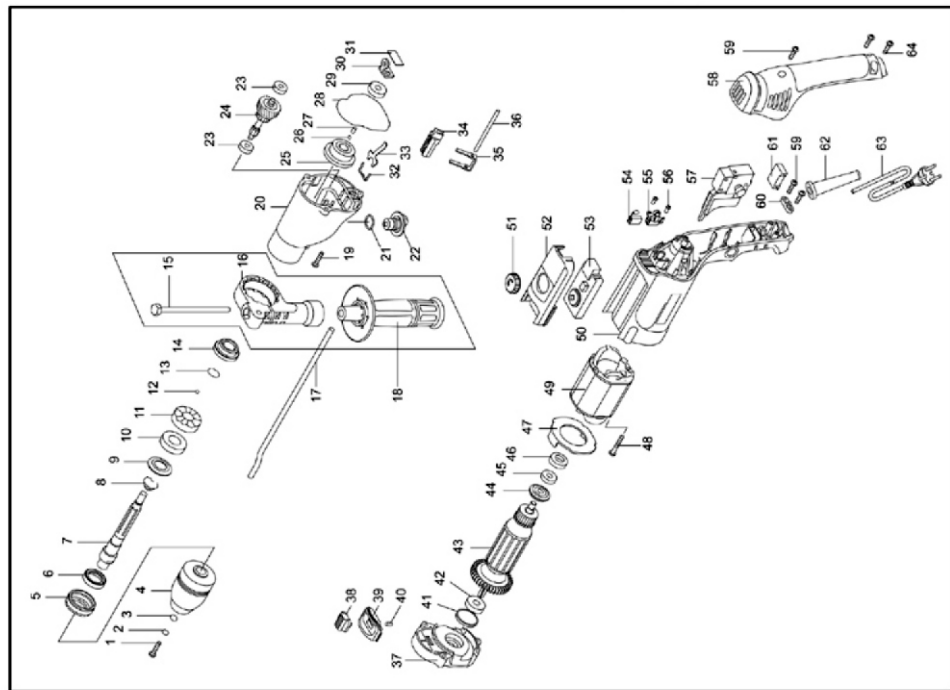
Servisiranje i održavanje

1. Pre nego što započnete sa poslovnim održavanjem, obavezno isključite uređaj i izvadite utikač.
2. Nikada ne koristite vodu ili druge tečnosti za čišćenje uređaja. Uređaj čistite četkanjem sa četkom.
3. Redovno proveravajte i menjajte karbonske četkice.
4. Održavajte čistim otvore za ventilaciju.
5. Redovno proveravajte pričvršćenost svih delova uređaja.
6. Nemojte raditi sa uređajem ako na njemu postoje vidljiva oštećenja.
7. Redovno proveravajte da li postoje oštećenja strujnog kabela.

- Molimo Vas da koristite samo originalne rezervne delove, preporučene od strane proizvođača.
- U slučaju kvara, molimo Vas da kontaktirate ovlašćenog servisera.
- Molimo Vas da nikada sami ne popravljate uređaj i da ne koristite rezervne delove drugog proizvođača jer vam tada ne važi garancija, a i ispravnost uređaja je pod znakom pitanja.

Tehnički podaci

Napon:	220V / 230V
Snaga:	850W
Frekvencija:	50Hz
Prihvat burgije	13 mm
Brzina: - Veća:	0-2900/min
- Manja	0-1200/min
Kapacitet bušenja: - Cigla:	20 mm
- Čelik:	8 mm
- Drvo:	25 mm
Broj obrtaja bez opterećenja:	0-2900/min
Težina:	3.2kg



PART NO.	DESCRIPTION	QUANTITY	PART NO.	DESCRIPTION	QUANTITY
1	Screw M5X22	1	33	Inserting plate	1
2	Spring washer 5	1	34	Gear teeth	1
3	Flat washer 5	1	35	Speed lever	1
4	Chuck	1	36	Fixing pin	1
5	Bearing cover	1	37	Middle cover	1
6	Seal	1	38	Impact button	1
7	Spindle	1	39	Button seat	1
8	Impact spring	1	40	Pin	1
9	Spring seat	1	41	Bearing 609-2RZ	1
10	Bearing 6202-2RZ	1	42	Rotar Assy	1
11	Positive impact block	1	43	Dust ring	1
12	Steel ball $\phi 4$	1	44	O ring 26x29x3	1
13	Circlip 12	1	45	Bearing 607-2Z	1
14	Still impact block	1	46	607 Bearing sleeve	1
15	Bolt M8x115	1	47	Wind guard	1
16	Handle clamp	1	48	Screw ST4.2X70F	2
17	Depth gauge	1	49	Stator Assy	1
18	Slide handle	1	50	Housing	1
19	Screw ST4.2X35F	3	51	Speed adjust dial	1
20	Gear box	1	52	Constant power seat	1
21	O ring	1	53	Constant power	1
22	Speed chang knob	1	54	Carbon brush	2
23	Bearing 606-2Z	2	55	Brush holder	2
24	Middle shaft and gear	1	56	Screw ST2.9x8	4
25	II big gear	1	57	Switch	1
26	Steel ball	1	58	Rear cover	1
27	Impact pin	2	59	Screw 4.2X12F	3
28	Seal ring	1	60	Cord clamp	1
29	Bearing 606-2RZ	1	61	Capacitor	1
30	Adjust block	1	62	Cord protector	1
31	Washer	1	63	Cord and plug	1
32	Spring	1	64	Screw ST4.2x18F	2

* Notes:

1. No.51,53 are not included in the model AT3209A



GARANTNI LIST

NAZIV PROIZVODA: **BUŠILICA VIBRACIONA**

TIP PROIZVODA: **W-SB 900A**

FABRIČKI BROJ:

DATUM PRODAJE:

KUPAC:

POTPIS PRODAVCA:

PEČAT

SERVISER:

WOBY HAUS d.o.o.

NOVI SAD

Braće Ribnikar 55

Tel: 021/ 544-161, 544-151

Fax: 021/ 452-457

e-mail: servis@wobyhaus.co.rs

UVOZNIK:

WOMAX TOOLS d.o.o.

NOVI SAD

Braće Ribnikar 55

Tel: 021/ 526-992, 47-222-12

Fax: 021/ 47-222-17

e-mail: info@womax-tools.com

Ovaj alat je namenjen ISKLUČIVO ZA KUĆNU UPOTREBU i kao takvog ga treba koristiti

GARANTNI USLOVI

1. Garancija važi isključivo uz posedovanje originalnog računa, kompletno popunjenog i overenog Garantnog lista za kupljeni alat.
2. Garantuje se besprekoran rad navedenog proizvoda u trajanju od 24 (dvadesetčetiri) meseca od dana prodaje i overe Garantnog lista pečatom i potpisom prodavca.
3. Garancija se priznaje samo ako je proizvod upotrebljavan saglasno opštim garantnim uslovima i uputstvu za upotrebu, a odnosi se isključivo na nedostatke, koji potiču usled grešaka u proizvodnji ili montaži.
4. U toku garantnog roka koji teče od dana prodaje gotovog proizvoda, kupac ima pravo na besplatno otklanjanje kvarova ili zamenu neispravnih proizvoda nastalih greškom u proizvodnji, a pri normalnoj upotrebi.
5. Davalac garancije se obavezuje da će obezbediti potrebne rezervne delove ili kompletan gotovi proizvod za zamenu u trajanju garantnog roka.
6. U slučaju da se kvar ne može otkloniti u predviđenom roku, davalac garancije se obavezuje da proizvod zameni novim u roku ne dužem od 45 dana, a da za pomenuti proizvod produži važnost garancije.
7. Troškovi prevoza alata u garantnom roku do našeg ovlašćenog servisa i povratak istog padaju na teret servisa, a na osnovu odgovarajućih prevoznih dokumenata samo u slučaju prihvatanja reklamacije. Proizvod se transportuje na rizik primaoca!
8. Davalac garancije se obavezuje da i po isteku garantnog roka obezbedi rezervne delove za predmetni uređaj u periodu od 7 (sedam) godina za svaki tip mašine, koji izađe iz proizvodnog programa, a od datuma proizvodnje!
9. Popravke u garantnom roku mogu se vršiti isključivo u ovlašćenom servisu.

IZ GARANTNIH OBAVEZA SE IZUZIMAJU:

1. Nestručna upotreba ili zloupotreba koja uzrokuje preopterećenje mašine usled dejstva prekomerne sile (pregorevanje rotora ili statora) ili upotreba neodgovarajućih alata za datu mašinu (npr. veće burgije ili glodala nego što je to predviđeno...).
2. Iz garantnog roka isključeni su alati, pribori i delovi koji direktno na sebi nemaju upisan jedinstveni fabrički broj i koji su izloženi normalnom trošenju redovnim korišćenjem ili drugim prirodnim uticajima pri normalnoj upotrebi (ugljene četkice, ležajevi, stezne glave, energetski kablovi).
3. Oštećenja nastala usled dejstva stranih tela (npr. peska, prašine, kamenja, opiljaka i sl.).
4. Oštećenja nastala kao rezultat nemara korisnika, neredovnog održavanja i čišćenja alata.
5. Oštećenja nastala usled nepridržavanja uputstva za upotrebu ili pogrešnog korišćenja, kao i usled normalnog predviđenog trošenja habanjem prilikom normalne upotrebe.
6. Oštećenja nastala padom, udarom ili dejstvom agresivnog hemijskog ili toplotnog dejstva.
7. Oštećenja nastala usled nedovoljnog ili neredovnog podmazivanja.
8. Ukoliko je alat delimično ili potpuno otvaran od strane neovlašćenih lica ili servisa, kao i neovlašćeni zahvati na električnoj instalaciji uređaja.
9. Oštećenja nastala usled priključivanja na energetska mrežu u kojoj je napon manji ili veći od propisanog za optimalan rad mašine.
10. Ukoliko fabrička etiketa sa osnovnim podacima o mašini nedostaje ili je usled nepravilnog odnosa prema alatu pohabana do nečitljivosti ili neprepoznatljivosti.