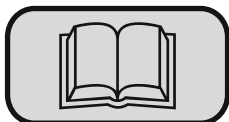


# WOMAX

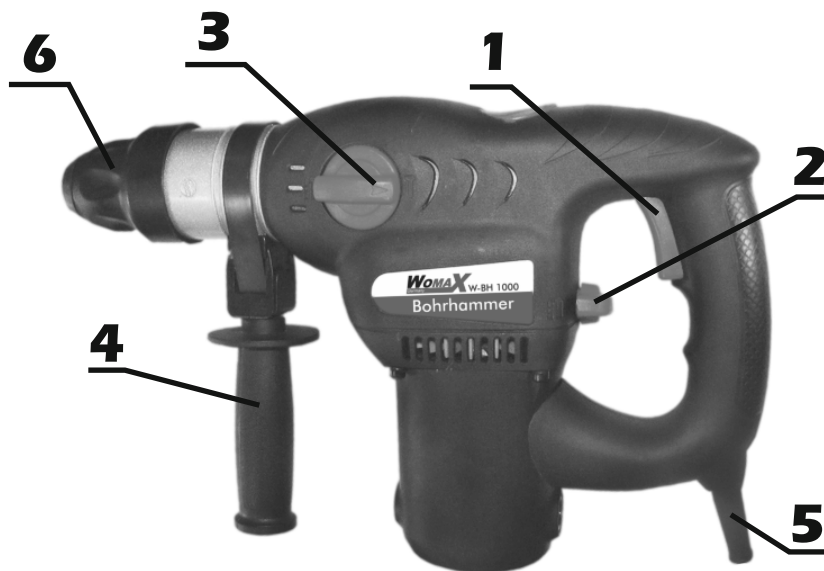
Germany



## UPUTSTVO ZA UPOTREBU W-BH 1000 Art.Nr: 711.100.01



**SRB** Bušilica elektro pneumatska



#### Opis uređaja

1. Prekidač uključeno/isključeno
2. Preklopnik izbora bušenje/čekić bušenje
3. Preklopnik za izbor načina rada
4. Dodatna drška
5. Kabel
6. SDS plus prihvatna glava

# 1

#### Simboli koji se nalaze u ovom uputstvu i na uređaju i njihovo značenje:



Ovaj simbol označava rizik od povrede ili oštećenja na uređaju.



Samo nakon čitanja ovog uputstva i potpunog praćenja svih instrukcija sadržanih u njemu, može se rukovati uređajem potpuno bezbedno.



Ako je strujni kabel oštećen ili prekinut, ne dodirujte kabel i odmah izvucite utikač iz električne utičnice.



Uvek nosite zaštitu za oči.



Molimo Vas da nosite zaštitu za uši kako bi sprečili oštećenje sluha.



Ne izlažite električni uređaj na kiši ili vlazi. Ne koristite ovaj uređaj u vlažnom i mračnom okruženju.

## Sigurnosne informacije

Ovaj alat podleže sigurnosnim regulativama za električne alate.



Pročitajte celo uputstvo za upotrebu pre upotrebe alata.

Neodgovarajuća upotreba može dovesti do ozbiljnih povreda i štete na alatu.

Osobe, koje nisu upoznate sa uputstvom za upotrebu, ne smeju upravljati mašinom. Uputstvo za upotrebu čuvajte na sigurnom mestu.

Deci mladim osobama je zabranjena upotreba alata.

## Mašinu koristite za sledeću namenu:

Ova mašina je napravljena za čekić bušenje u betonu, cigli, kamenu.

Proizvođač garantuje da će mašina raditi pravilno ako i samo ako je korišćena prema priloženom uputstvu.

Jednaku pažnju posvetite sigurnosnim informacijama, uputstvu za sastavljanje i uputstvu za rad sa mašinom kao i uputstvu za sprečavanje nezgoda.

## Rad sa čekić bušilicom:

Postavljanje SDS burgija i dleta (6)

- Izvucite mrežni utikač

- Povucite nazad do kraja SDS steznu glavu

- Postavite burgiju ili dleto u steznu glavu

- Otpustite steznu glavu

- Trebalo bi da burgiju ili dleto koje se nalazi u steznoj glavi pomerate gore dole otprilike 1 cm

PAŽNJA: Ovo je dizajnirana mogućnost SDS sistema da alat može slobodno da se kreće unutar stezne glave. Dok radi sam sebe centririra.

- Posle bušenja par rupa ili upotrebe dleta proverite da li alat i dalje stoji na svom mestu.

Uključeno/isključeno prekidač (1)

- Čekić bušilica se startuje pritiskom na prekidač (1)

- Otpustite prekidač da biste isključili mašinu

Bušenje/Čekić bušenje (2)

- Prebacivanjem poluge na poziciju **I** ili **II**, možete da izaberete funkciju bušenja ili čekić bušenja

- Za bušenje/čekić bušenje koristite samo alat sa SDS prihvatom

Zaustavljanje obrtanja uključeno/isključeno (3)

- Za bušenje prekidač uvek postavite na poziciju **II**

- Kada koristite dleto uvek prebacite na poziciju **I**

Na taj način se isključuje okretanje.

Kapa za prašinu

Kada bušite iznad glave prašina se sakuplja u ovoj kapi.

- Postavite kapu za prašinu na alat

- Postavite alat u SDS steznu glavu

Dodatna drška (4)

Gurnite dodatnu dršku preko stezne glave na prsten za stezanje i zatim stegnite okretanjem drške.



## Opšta uputstva:

- Bušilicu uvek držite sa obe ruke
- Ne bušite materijale koji sadrže azbest
- Kada bušite metal uvek obeležite mesto bušenja malom rupom
- Mašinu startujte pri maloj brzini pa postepeno povećavajte
- Ventilacione otvore na mašini uvek držite u čistom stanju
- Koristite samo pribor sa SDS prihvatom
- Budite svesni oštine burgija i dleta
- Pre početka bušenja alat postavite na mesto I pritisnite.

## Servis i održavanje:

- Pre bilo kakvih izmena, popravki na mašini izvucite utikač iz utičnice.
- Koristite vlažnu krpu kako biste očistili alat. Za čišćenje alata nemojte koristiti hemijska sredstva ili oštre predmete.

- Redovno čistite ventilacione otvore na mašini sa malom četkicom.

- Čekić bušilica se mora redovno podmazivati sa masti koja dolazi u pakovanju na svakih 25h rada
- Uklonite gornji poklopac mašine
- Koristite otprilike 50g masti za podmazivanje mehaničkih delova
- Zatvorite poklopac
- Ako je potrebno neka električar zameni ugljene četkice na mašini

## Tehnički podaci:

Napon:	230V~50Hz
Snaga:	1000 W
Broj obrtaja bez opterećenja:	800 o/min
Maksimalni broj udaraca čekića:	3000 u/min
Prihvata alata:	SDS-plus
Klasa zaštite:	II /
Težina bez pribora:	5 kg

Nivo zvučnog pritiska meren prema EN 60745:

Zvučni pritisak:  $L_{pA} = 92$  dB(A)

Zvučna snaga:  $L_{WA} = 103$  dB(A)

Faktor nesigurnosti:  $K = 3$  dB(A)

Ukupne vrednosti vibracija utvrđene su u skladu sa normom EN 60745:

Vrednost emisije vibracija na rukohvatu:  $a_h = 16,885$  m/s<sup>2</sup>

Nesigurnost:  $K = 1,5$  m/s<sup>2</sup>

Vrednost vibracija na pomoćnom rukohvatu:  $a_h = 15,773$  m/s<sup>2</sup>

Nesigurnost:  $K = 1,5$  m/s<sup>2</sup>

Buka na mestu rada može da pređe granicu od 85 dB(A), prema tome

Obavezna je upotreba zaštite za uši.

## Popravke:

Koristite pribor i rezervne delove koje preporučuje proizvođač. Ako se mašina pokvari uprkos kontroli kvaliteta i vašem pravilnom održavanju, popravku treba da obavi samo ovlašćeni serviser.

## Bezbednosna uputstva

Kada koristite ovaj uređaj, pridržavajte se priloženih uputstava o bezbednosti, kao i dodatnih bezbednosnih uputstva.

Uvek nosite zaštitnu opremu, zaštitne rukavice i neklizajuće cipele. Ako se prilikom rada javlja prašina, nosite i zaštitnu masku za disanje.

### Radno mesto

- Pre priključivanja uređaja na električnu mrežu, uverite se da je prekidač u položaju isključeno. Nakon upotrebe izvucite utikač iz električne utičnice.
- Uvek držite strujni kabel iza uređaja dok radite sa njim. Ne nosite uređaj držeći za kabel.
- Držite alat čvrsto sa obe ruke u toku rada, i budite stabilni.
- Izvucite utikač iz električne utičnice kada ne koristite uređaj ili kada višite podešavanje, promenu alata ili održavanje.
- Osobama ispod 16 godina nije dozvoljena upotreba ovog uređaja.
- Držite uređaj daleko od domaćaja dece.
- Koristite samo originalne delove i pribor.
- Električne uređaje nemojte koristiti u blizini zapaljivih tečnosti ili gasova, niti u mokroj ili vlažnoj sredini. U slučaju ne pridržavanja ove odredbe postoji opasnost od požara ili eksplozije.
- Nemojte nositi uređaj držeći ga za kabel. Kabel izvucite iz utičnice držeći ga za utikač. Zaštitite kabel od ulja, toplote i oštih ivica.
- Pobrinite se da alat uvek bude čist i ispravan, da bi se moglo sigurnije i bolje raditi.
- Pre početka rada ispitajte uređaj i kabel da vidite jesu li oštećeni. Ako primetite bilo kakvu neispravnost, uređaj odnesite ovlašćenom serviseru.

### Električna bezbednost

- Utičnica mora odgovarati utikaču na uređaju. Nikada ne menjajte utikač na bilo koji način. Ne upotrebljavajte adaptere utikača sa UZEMLJENIM atomom. Ne promenjeni utikači i odgovarajuće utičnice smanjuju rizik od električnog udara.
- Izbegavajte telesni kontakt sa uzemljenim gornjim površinama, kao što su vodovodne cevi, radijatori, šporeti i frižideri. Postoji povećani rizik od električnog udara, ako je Vaše telo uzemljeno.
- Ne izlažite električni alat kiši ili vlazi. Voda koja uđe u električni aparat povećava rizik od električnog udara.
- Ne zloupotrebljavajte strujni kabel. Nikada ne koristite kabel za nošenje, kačenje ili izvlačenje utikača iz utičnice. Držite kabel dalje od vreline, ulja, oštih ivica ili pokretnih delova. Oštećeni ili zamršeni kablovi povećavaju rizik od strujnog udara.
- Ako radite sa električnim atomom na otvorenom, upotrebljavajte samo produžne kablove koji su namenjeni za spoljnu upotrebu. Korišćenje kabla pogodnog za spoljno područje smanjuje rizik od električnog udara.

### Lična bezbednost

- Budite pažljiviji, pazite šta radite. Trenutak nepažnje kod upotrebe električnog alata može dovesti do povreda.
- Nosite zaštitnu opremu. Uvek nosite zaštitu za oči. Sigurnosna oprema, kao maske za prašinu, ne klizajuće sigurnosne cipele, šlem ili zaštita sluha koja se koristi za odgovarajuće uslove rada, smanjuje rizik od povreda.
- Izbegavajte nenamerno puštanje u rad. Uverite se da je prekidač u poziciji isključeno pre uključivanja u električnu mrežu. Ako prilikom nošenja električnog alata držite prst na prekidaču može doći do nenamernog pokretanja uređaja.
- Uklonite sav alat i ključeve za podešavanje pre nego što uključite aparat. Alat ili ključevi mogu biti zahvaćeni od strane rotirajućih delova uređaja i njihovo odbacivanje može dovesti do povreda.
- Ne precenjujte sebe. Stojite u svako doba u ravnoteži. Ovo omogućava bolju kontrolu nad uređajem u neočekivanim situacijama.

- Oblačite se ispravno. Ne nosite široku odeću ili nakit. Držite kosu, odeću i rukavice dalje od pokretnih delova. Opušteno odelo, nakit ili duža kosa mogu biti zahvaćeni od strane rotirajućih delova.
- Ako se mogu priključiti uređaji za sakupljanje prašine, uverite se da su ispravno povezani. Korišćenje ovih uređaja može smanjiti opasnost od prašine.

### **Upotreba i nega električnog alata**

- Ne preopterećujte aparat. Koristite električni alat koji odgovara vašu aplikaciju. Sa odgovarajućim električnim alatom radićete bolje i sigurnije u navedenom području za koje je projektovan.
- Ne koristite električni alat ako prekidač za uključivanje i isključivanje nije ispravan. Električni alat koji se ne može kontrolisati pomoću prekidača je opasan za korisnika.
- Izvucite utikač iz utičnice pre nego što preduzmete bilo kakve radove na podešavanju, promeni delova pribora ili odlaganja aparata. Ova mera opreza smanjuje rizik od slučajnog pokretanja uređaja.
- Čuvajte nekorišćene električne alate izvan domašaja dece i ne dozvolite osobama koje ne poznaju električni alat ili nisu pročitali ova uputstva za električni alat da ga koriste. Električni alati su opasni, ako ih koriste neiskusne osobe.
- Održavajte aparat brižljivo. Proverite da nema odstupanja ili vezivanje pokretnih delova, loma delova i bilo kojih drugih uslova koji mogu da utiču na rad električnih alata. Ako su neki delovi oštećeni, moraju biti popravljeni pre upotrebe. Mnoge nesreće imaju svoj uzrok u loše održavanim električnim alatima.
- Držite alat oštirim i čistim. Pravilno negovani alati za sečenje sa oštirim sečivima manje slepljuju i lakše se vode kroz materijal.
- Upotrebljavajte električni alat, pribor i alate koji se umeću itd, u skladu sa ovim uputstvima i na način propisan za određenu vrstu alata, uzimajući u obzir uslove za rad i posao koji treba izvesti. Upotreba električnih alata za druge namene od namena za koje je predviđen, može dovesti do opasnih situacija.

### **Posebna upozorenja za elektro-pneumatske bušilice**

- Nosite zaštitu za uši. Izlaganje buci može uzrokovati gubitak sluha.
- Koristite dodatni rukohvat. Gubitak kontrole može da izazove telesne povrede.

### **Dodatne sigurnosne upute za čekić bušilice**

- Nosite zaštitne naočare. Prilikom rada, varnice ili krhotine, strugotine i prašina može da izazove gubitak vida..

### **Pre puštanja u rad**

- Uverite se da izvor napajanja koji će se koristiti u skladu sa zahtevima navedenim na kontrolnoj pločici uređaja.

### **Uzemljenje**

Ovaj uređaj je opremljen dvostrukom zaštitom.

## **Održavanje i kontrola**

### **Pregled alata**

Kod upotrebe tupih alata, doći će do opterećenja motora i neefikasnog učinka. Kada se alat istupi, obavezno ga zamenite novim.

### **Pregled vijaka i spojeva**

Redovno proveravajte sve vijke i pobrinite se da su pravilno zategnuti. Ako je bilo koji od vijaka otpušten, odmah ga zategnite.

## Održavanje motora

Jedinica motora je "srce" električnog alata. Dužnom pažnjom osigurajte da se namotaji ne oštete ili dođu u dodir sa vodom ili uljem.

## Servis

Sve radove na servisiranju i popravkama na uređaju mora obavljati isključivo ovlašćeni servis uz upotrebu originalnih rezervnih delova.

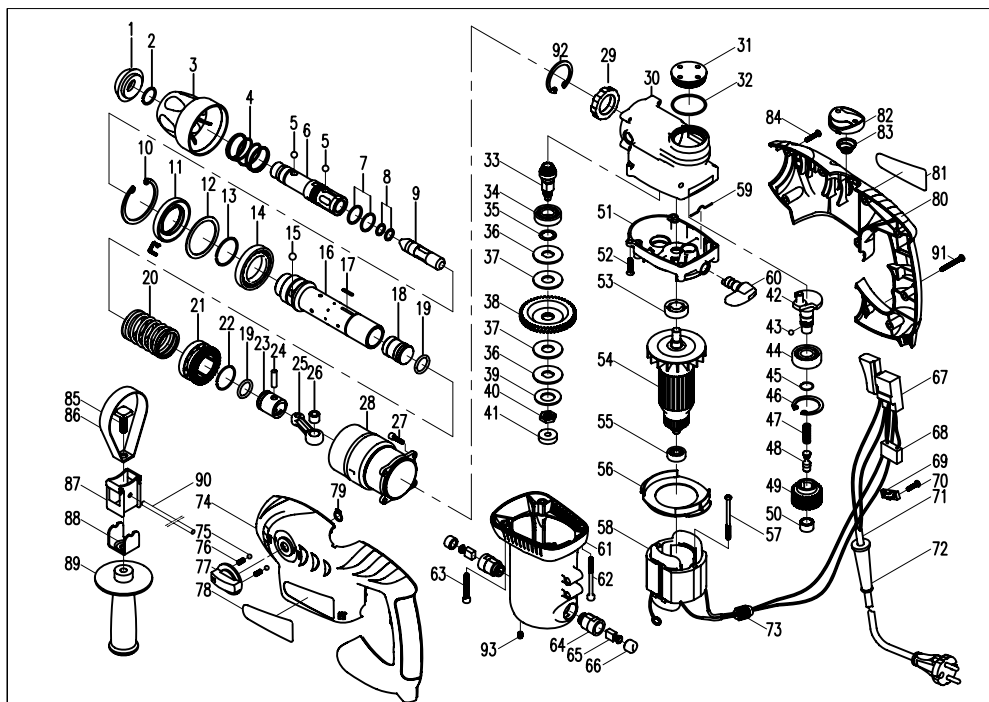
Svako neovlašćeno i nestručno otvaranje uređaja smatra se zloupotrebom.

## Zaštita životne sredine



Nakon isteka radnog veka uređaja, ne odlažite ga sa redovnim kućnim otpadom, nego ga predajte u vama najbliži centar za reciklažu. Na taj način ćete obezbediti sirovine za buduću upotrebu i sačuvati životnu sredinu.

## Rasklopna šema uređaja



**NAPOMENA: Ovo uputstvo je rađeno isključivo za srpsko tržište i kao takvo je originalno.**

UPUTSTVO IZDAO: Womax, Lammstrasse 81, D-89520 HEIDENHEIM, Nemačka

# EC deklaracija o usaglašenosti

## (prevod)

Mi proizvođač,

**Womax**

Lammstrasse 81, D-89520 HEIDENHEIM

Izjavljujemo da su nabrojane mašine u saglasnosti sa svim osnovnim i bezbednosnim zahtevima:

- EMC direktiva 2004/108/EC;
- MD direktiva 2006/42/EC

Naziv mašine: Bušilica elektropneumatska

Tip mašine: W-BH 600; W-BH 800; EHD 800; W-BH 850/1; W-BH 920; W-BH 1000; GP-BH 1100; EHD 1100-30 Evolution; W-BH 1200; GP-BH 14.4; W-BH 1500; GP-BH 1500.

Za nevedene modele, izdati su ispitni izveštaji: AE 50183026 0001 i 70211424102-01.

Primenjeni standardi:

EN 55014-1:2006	EN 60745-1:2006
EN 55014-2:1997+A1+A2	EN 60745-2-6/A11:2007
EN 61000-3-2:2006	
EN 61000-3-3:2008	

Sva tehnička dokumentacija se nalazi u sedištu kompanije Womax, Lammstrasse 81, D-89520 Heidenheim, Nemačka. Lice odgovorno za tehničku dokumentaciju je Branislav Cvijanovic.

Datum: 25.04.2016.

Branislav Cvijanović  
Direktor



# PRAVA POTROŠAČA

Poštovani potrošači,

Kupili ste proizvod: **BUŠILICA EL.PNEUMATSKA**,

koji je uvezlo **WOBY HAUS DOO**, Braće Ribnikar 55, 21000 Novi Sad,

tip: **W-BH 1000**, fabrički broj: \_\_\_\_\_, datum proizvodnje \_\_\_\_\_.

Datum fiskalnog računa: \_\_\_\_\_, broj fiskalnog računa: \_\_\_\_\_.

Naziv i adresa trgovca i pečat: \_\_\_\_\_

(M.P.)

**DA BISTE UVEK ZNALI SVOJA PRAVA U VEZI SA SAOBRAZNOŠĆU PROIZVODA KOJI STE KUPILI, A I RADI LAKŠE IDENTIFIKACIJE PROIZVODA I DATUMA PRODAJE, PREPORUČUJEMO VAM DA SAČUVATE OVAJ DOKUMENT!**

Ovom kupovinom stekli ste sva prava o saobraznosti propisana članom 50. – 52. Zakona o zaštiti potrošača („Službeni glasnik RS“ br. 62/2014) koja ovaj proizvod sadrži.

Ako roba koju ste kupili nije saobrazna ugovoru, obratite se trgovcu kod koga ste robu kupili, u roku od **2 godine** od dana kupovine i imate pravo da zahtevate da Vam otkloni nesaobraznost u primerenom roku, opravkom ili zamenom bez naknade, ili ukoliko ne ostvarite pravo na opravku, ili zamenu u primerenom roku, imate pravo da raskinete ugovor (povraćaj novca).

Trgovac kome ste izjavili reklamaciju dužan je da Vam odgovori najkasnije u roku od 8 dana od dana prijema reklamacije, sa izjašnjenjem o podnetom zahtevu i predlogom njegovog rešavanja.

U slučaju prihvatanja reklamacije, sve troškove potrebne za otklanjanje nesaobraznosti proizvoda, kao i troškove prevoza nesaobraznog proizvoda, snosi će trgovac.

Za sve informacije i u cilju što bržeg i efikasnijeg rešavanja eventualnih problema, preporučujemo Vam usluge ovlašćenog servisa koji je naveden u Uputstvu za upotrebu.

U svrhu što bolje i kvalitetnije eksploatacije ovog proizvoda, molimo Vas da proizvod koristite u skladu sa uputstvom za upotrebu kao i da ga ne izlažete uslovima koji mogu da onemoguće ili umanje saobraznost (prašina, vlaga, toplota, pad, udar i slični uslovi ili faktori).

Ovim dokumentom prestaje važnost svih garantnih dokumenata koje eventualno dobijete prilikom kupovine, a nalaze se upakovani uz robu.

**NAPOMENA: Ovaj proizvod je namenjen isključivo za kućnu upotrebu i tretira se kao hobi alat. Svaka reklamacija za koju se ustanovi da je nastala upotrebom u profesionalne svrhe, smatraće se zloupotrebom i odstupanjem od predviđene namene i biće odbijena.**

# Ovaj alat je namenjen ISKLUČIVO ZA KUĆNU UPOTREBU i kao takvog ga treba koristiti

## Potrošači molimo Vas da obratite pažnju na sledeće tačke i pojave o kojima treba voditi računa i izbegavati ih tokom upotrebe uređaja:

1. Nestručna upotreba ili zloupotreba koja uzrokuje preopterećenje mašine usled dejstva prekomerne sile (pregorevanje rotora ili statora) ili upotreba neodgovarajućih alata za datu mašinu (npr. veće burgije ili glodala nego što je to predviđeno...).
2. Oštećenja nastala usled dejstva stranih tela (npr. peska, prašine, kamenja, opiljaka i sl.).
3. Oštećenja nastala kao rezultat nemara korisnika, neredovnog održavanja i čišćenja alata.
4. Oštećenja nastala usled ne pridržavanja uputstva za upotrebu ili pogrešnog korišćenja, kao i usled normalnog predviđenog trošenja habanjem prilikom normalne upotrebe.
5. Oštećenja nastala padom, udarom ili dejstvom agresivnog hemijskog ili toplotnog dejstva.
6. Oštećenja nastala usled nedovoljnog ili neredovnog podmazivanja.
7. Ukoliko je alat delimično ili potpuno otvaran od strane neovlašćenih lica ili servisa, kao i neovlašćeni zahvati na električnoj instalaciji uređaja.
8. Oštećenja nastala usled priključivanja na energetska mrežu u kojoj je napon manji ili veći od propisanog za optimalan rad mašine.
9. Ukoliko fabrička etiketa sa osnovnim podacima o mašini nedostaje ili je usled nepravilnog odnosa prema alatu pohabana do nečitljivosti ili neprepoznatljivosti.

Nije predviđeno da ovaj aparat upotrebljavaju osobe (uključujući i decu) sa smanjenim fizičkim, motoričkim i mentalnim sposobnostima ili osobe ograničenih znanja i iskustava bez prisustva osobe zadužene za njihovu bezbednost, odnosno staranje.

Deca se ne smeju igrati ovakvim aparatima.

### **SERVISER:**

**WOBY HAUS d.o.o.**  
**NOVI SAD**  
**Rumenački put bb**  
**Tel: 021/ 22-16-990**  
**Fax: 021/ 22-16-957**  
**e-mail: servis@wobyhaus.co.rs**

### **UVOZNIK:**

**WOBY HAUS d.o.o.**  
**NOVI SAD**  
**Braće Ribnikar 55**  
**Tel: 021/ 47-222-12**  
**Fax: 021/ 47-222-17**  
**e-mail: info@wobyhaus.co.rs**

**Proizvođač: Womax, Lammstrasse 81, D-89520 HEIDENHEIM, Nemačka**