

Womax

PREMIUM

SRB

UPUTSTVO ZA UPOTREBU

Brusilica vibraciona akumulatorska
(bez baterije i punjača)

GP-MS S20 LI

[P20]



U 005 18



712.202.18



Obavezno pročitati uputstvo za upotrebu pre početka sa radom na uređaju.
Sačuvajte ovo uputstvo za buduću upotrebu

Opis uređaja



1. Poluga za brzu zamenu alata
2. Prekidač Uključeno/Isključeno
3. Dugme za oslobađanje baterije
4. Baterija (**nije sastavni deo isporuke, kupuje se posebno; kao i punjač**)
5. Potenciometar za promenu brzine
6. Nosač brusnog papira
7. Brusni papir
8. Strugač
9. Ubodno sečivo



Za pokretanje ovog alata koristite samo Womax Premium litijum-jonske baterije serije **P20**:

- Womax Premium baterija **P20 2.0Ah** - 712.202.01

- Womax Premium baterija **P20 4.0Ah** - 712.202.02

- Womax Premium baterija **P20 5.0Ah** - 712.202.03

Za punjenje navedenih baterija koristite samo Womax Premium punjače **712.202.04** (GP-LG S20-2.4) i **712.202.05** (GP-LG S20-4.2). **Baterija i punjač nisu sastavni deo isporuke sa alatom - prodaju se posebno!**

Tehnički podaci



Napon baterije: - - - - -	20 V DC
Broj vibracija: - - - - -	11000-21000 min ⁻¹
Ugao klacanja vibracija (L/D): - - - - -	3.2°
Nivo buke:	
Nivo zvučnog pritiska $L_{pA} \pm K_{pA}$: - - - - -	79.2±3.0 dB(A)
Nivo zvučne snage $L_{wA} \pm K_{wA}$: - - - - -	90.2±3.0 dB(A)
Nivo vibracija: - - - - -	4.851±1.5 m/s ²
Klasa zaštite: - - - - -	II
Težina: - - - - -	1.5 kg
Tip baterije (nije sastavni deo isporuke): - - - - -	Li-Ion

Opšti bezbednosni uslovi




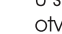


Napomena! Upoznajte se sa svim dole navedenim uputstvima. Nepoštovanje ovih uputstava i upozorenja može dovesti do električnog udara, požara ili povreda. Pojam električnog alata koji se koristi u uputstvima primenjuje se na sve alate koji se napajaju električnom strujom, kako žičani tako i baterijski. **Pridržavajte se navedenih instrukcija!**


Radno mesto

- Radno mesto mora biti pravilno osvetljeno i čisto. Nered i slaba osvetljenost mogu biti uzrok nesreća.
-  Nemojte raditi sa električnim alatom u eksplozivnim sredinama ili onima koje sadrže zapaljive tečnosti, gasove ili isparenja. Električni alati stvaraju varnice, koje mogu izazvati požar u slučaju kontakta sa zapaljivim gasovima ili isparenjima.
-  Ne dozvolite deci i licima koja nisu upoznata sa ovim uputstvom da budu u blizina radnog mesta. Nedostatak koncentracije može dovesti do gubitka kontrole nad alatom.

Električna bezbednost


-  Utičać kabela za napajanje mora odgovarati strujnoj utičnici. Ne menjajte utikač. Nemojte koristiti nikakve adaptere kako bi prilagodili utikač u utičnicu. Nemodifikovani utikač koji odgovara utičnici smanjuje rizik od električnog udara.
- Izbegavajte kontakt sa uzemljenim površinama, kao što su vodovodne cevi, radijatori, frižideri, električni šporeti i sl. Ako je vaše telo uzemljeno, povećava se rizik od električnog udara.
-  Nemojte izlagati električne alate kiši ili vlazi. Voda i vlaga koja ulazi u električni alat povećava rizik od električnog udara.
-  Ne zloupotrebljavajte kabal za napajanje. Ne koristite kabal za napajanje za nošenje alata ili za vađenje utikača iz električne utičnice.
-  Izbegavajte kontakt kabela za napajanje sa vrelim površinama, uljima, oštrim površinama i pokretnim elementima. Oštećenje kabela za napajanje povećava rizik od električnog udara.
- U slučaju da se radi na otvorenom, neophodno je koristiti produžne kablove dizajnirane za rad na otvorenom. Upotreba ispravnog produžnog kabela omogućava smanjenje rizika od električnog udara.

Lična bezbednost

- Započnite rad u dobrim fizičkim i psihološkim uslovima. Obratite pažnju na ono što radite. Ne radite sa električnim alatom ako ste umorni ili pod dejstvom lekova, alkohola ili droga. Čak i trenutna nepažnja tokom rada može dovesti do ozbiljnih povreda.
-  Uvek koristite ličnu zaštitnu opremu. Uvek nosite zaštitne naočare. Korišćenje lične zaštitne opreme, kao što su maske za zaštitu od prašine, zaštitne cipele, kacige i zaštita sluha, omogućava smanjenje rizika od ozbiljnih povreda.
- Izbegavajte slučajno i nenamerno pokretanje električnog alata. Uverite se da je prekidač u položaju isključeno, pre nego što ga priključite na električnu mrežu. Nikada ne držite prst na prekidaču za uključivanje jer može doći do nenamernog starta uređaja, što može izazvati ozbiljne povrede.
- Pre pokretanja električnog alata, uklonite iz okruženja sav sitni alat i pribor. Alat i pribor mogu biti zahvaćeni od strane rotirajućih delova uređaja i nekontrolisano odbačeni, što može dovesti do povreda. elementi alata mogu dovesti do ozbiljnih povreda.

- Stojte uvek stabilno i u ravnoteži. To će omogućiti kontrolu nad električnim alatom u slučaju nepredviđenih situacija tokom rada.
- Nosite zaštitnu odeću. Ne nosite labavu odeću ili nakit. Držite kosu, odeću, nakit i rukavice dalje od pokretnih elemenata električnog alata. Labava odeća, nakit ili duga kosa mogu biti zahvaćeni od strane pokretnih delova električnog uređaja i izazvati ozbiljne povrede.
- Koristite opremu za skupljanje prašine ili usisivače za prašinu, ako je alat opremljen takvim adapterom. Upotreba uređaja za skupljanje prašine smanjuje rizik od ozbiljnih povreda.

Posebne mere predostrožnosti pri upotrebi baterijskog električnog alata

- Pre nego što postavite bateriju u uređaj, proverite da li je prekidač isključen. Postavljanje baterije kada je prekidač uključen može dovesti do nezgode.
-  Koristite isključivo punjač koji preporučuje proizvođač. Korišćenje punjača dizajniranog za drugu vrstu baterije može biti uzrok požara ili eksplozije baterije.
- Električni baterijski alat se mora koristiti isključivo sa baterijom koju propisuje proizvođač. Upotreba druge baterije može dovesti do požara ili povreda.
- Kada se baterija ne koristi, ona mora biti odvojena od metalnih predmeta kao što su spajalice za papir, kovani novac, ekseri, vijci ili drugi mali metalni elementi, koji bi mogli kratko spojiti kontakte na bateriji. Kratko spojeni kontakti na bateriji baterije mogu izazvati opekotine ili požar.
- U nepovoljnim okolnostima može doći do curenja tečnosti iz baterije. Izbegavajte kontakta sa tom tečnošću. U slučaju slučajnog kontakta sa tečnom materijom iz baterije, isperite mesto kontakta čistom vodom. U slučaju kontaktatečnosti iz baterije sa očima, odmah potražite medicinsku pomoć. Tečnosti iz baterije može dovesti do iritacije ili opekotina.
- Tokom rada uvek držite uređaj za izolovani rukohvat. Na taj način će te izbeći opasnost od električnog udara u slučaju kontakta alata sa skrivenim električnim vodovima.
- Ako se umetnuti alat zaglavi, odmah isključite uređaj. Budite spremni za velike momente reakcije jer mogu uzrokovati povratni udarac. Umetnuti alat može da se zaglavi ako je uređaj preopterećen ili se drži pod uglom prema radnom komadu.
- Pre nego što izvršite bilo kakve radove na uređaju, transport ili odlaganje, proverite da li je poluga smera obrtanja u srednjem položaju (zaključavano). Na ovaj način ćete sprečiti nanamerno pokretanje uređaja.

Servis

- Vaš električni alat servisirajte isključivo u ovlašćenom servisu koriste originalne rezervne delove. Ovo će osigurati održavanje bezbednosti električnog alata.

Namena

Uređaj je namenjen za rezanje drvenih materijala, plastike, gipsa, obojenih metala i elemenata za pričvršćivanje (npr. nekaljene eksere, spajalice). Pogodan je za rad na mekim zidnim pločicama, kao i za suvo brušenje i grebanje malih površina. Posebno je pogodan za rad u blizini ivica i za sečenje. Koristite isključivo pribor koji preporučuje proizvođač.

Sigurnosna upozorenja za vibracionu brusilicu

- Držite električni alat za izolovane površine, prilikom obavljanja operacije u kojoj pribor za sečenje može doći u kontakt sa skrivenim žice ili sopstvenim kablom. Rezni pribor koji dođe u kontakt sa "živom" strujom može dovesti do strujnog udara.
- Uređaj koristite samo za suvo brušenje. Prodiranje vode u uređaj povećava rizik od električnog udara.
- Oprez, opasnost od požara! Izbegavajte pregrevanje predmeta koji se brusi, kao i same brusilice. Uvek ispraznite kolektor prašine.
- Držite ruke dalje od opsega testere. Nemojte ići rukom ispod radnog predmeta. Kontakt s listom testere može dovesti do povreda.
- Koristite odgovarajuće detektore da biste utvrdili da li postoje skrivene električne, gasne ili vodovodne instalacije u radnom području. Kontakt sa električnim vodovima može dovesti do požara i električnog udara. Oštećenje gasovoda može dovesti do eksplozije. Probijanje vodovodne cevi može prouzrokovati oštećenje imovine ili može izazvati električni udar.

- Obezbedite radni predmet. Radni predmet učvršćen stegom, lakše se obrađuje nego kada se drži u ruci.
- Nosite zaštitne rukavice prilikom zamene pribora. Pribor postaje vreo nakon dugotrajne upotrebe.
- Nemojte grebati mokre materijale ili na vlažne površine. Prodiranje vode u mašinu povećava rizik od električnog udara.
- Nemojte tretirati površinu za rad sa fluidima koji sadrže rastvarače. Materijali zagrevani struganjem mogu izazvati toksična isparenja koja.
- Obratite veliku pažnju pri rukovanju strugačem. Dodatak je vrlo oštar.

Sklapanje



Upozorenje: Isključite baterijski paket iz alata i postavite prekidač u isključenu poziciju pre nego što krenete u bilo kakvu montažu, podešavanje ili promenu dodatne opreme. Takve preventivne mere bezbednosti smanjuju rizik od slučajnog pokretanja uređaja.

Uključivanje i isključivanje sa podešavanjem broja obrtaja/vibracija

- Ovaj uređaj je opremljen sa prekidačem koji se gura prema napred da bi se uređaj pokrenuo.
- Otpuštanjem prekidača, uređaj se zaustavlja.
- Brzina se može podesiti od minimalnog do maksimalnog broja vibracija na nominalnoj osnovi pomoću potenciometra (5). Veći broj ispisan na točkicu potenciometra je veći broj vibracija i obratno.

Zamena alata

Oprez: Za sve radove ili prilikom promene alata za aplikacije, skinite bateriju iz električnog alata i uvek nosite zaštitne rukavice. Oštre ivice alata mogu



prouzrokovati posekotine. Alati mogu biti veoma vrući dok se sa njima radi.

Upozorenje: Proverite da li su alati za rad ispravni. Neispravni ili nesigurno pričvršćeni alati mogu se otpustiti tokom rada i prouzrokovati opasnost.

- Isključite uređaj i skinite bateriju sa uređaja.
- Okrenite ručicu za brzo otpuštanje alata dok ne postane vodoravna.
- Stavite željeni pribor na ploču za pričvršćivanje na uređaju.
- Okrenite ručicu za brzo otpuštanje da biste zaključali alat na pogonsko vratilo.

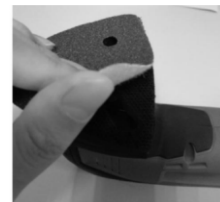
Napomena: Pričvrstite alat u željenoj orijentaciji za posao koji vam treba.

Osovina je konfigurisana tako da alat može biti pričvršćen na svakih 30° oko vratila, od 0° do 330°



Montaža i zamena brusnog papira

- Sledite uputstva za postavljanje ostalih alata da biste pričvrstili nosač brusnog papira.
- Poravnajte rukom brusni papir sa nosačem brusnog papira i pritisnite ga čvrsto na podlogu.
- Čvrsto pritisnite brusni papir na glatku površinu na kratko, a zatim uključite alat. Na taj način ćete formirati neklizajuću vezu sa spoljnom ivicom filca od brusnog papira. Ovo će izbeći prerano habanje. Ako se jedna strana papira pohabala, skinite brusni papir, okrenite ga 120° i stavite ponovo.



Uputstvo za rad



Upozorenje: Ne dodirujte kućište zupčanika nakon duže upotrebe; može biti vrlo vruće.

Brzina sečenja i brušenja određuje se izborom brusnog lista i radne površine. Primenite ravnomerni pritisak brušenja da biste produžili vek brusnog papira.

Brušenje

- Pojačavanje pritiska brušenja ne dovodi do povećanja učinka, već povećava habanje mašine i brusnog papira.
- Za precizno brušenje ivica, uglova i teško dostupnih mesta koristite samo vrh ili ivicu brusnog papira.

- Kada se selektivno brusi na jednom mestu, brusni papir se može znatno zagrejati. Povremeno odmaknite alat sa površine da se brusni papir ohladi.
- Brusni papir koji se koristi za metal ne treba koristiti za druge materijale.
- Koristite samo originalne dodatke za brušenje. Za brušenje uvek priključite usisavanje prašine.

Struganje

Uređaj je pogodan za uklanjanje i skidanje površinskih obloga. Za struganje odaberite podešavanje velike brzine.

- Da biste uklonili površinske obloge, stavite nož za struganje vertikalno na radni predmet.
- Uključite alat i sastružite oblogu.
- Postavite alat pod ravni ugao (ne preko 20°) i pritiskajte prema napred da biste uklonili oblogu.

Sečenje

Listovi testere su idealni za precizno rezanje u uskim delovima, blizu ivica ili u ravni sa površinom.

- Izaberite najnižu brzinu za početno zaranjanje, započnite sa najnižom brzinom zbog bolje kontrole. Nakon početnog rezanja, možete povećati brzinu radi bržeg sečenja.
- Oštrice za sečenje u ravni namenjene su za precizne rezove koji omogućavaju ugradnju poda ili zidnih materijala. Prilikom sečenja važno je ne forsirati alat tokom zaranjanja. Ako tokom zasecanja osetite jake vibracije u ruci, to ukazuje na to da pritiskate previše. Vratite alat i pustite da brzina alata obavi posao. Držeći zube oštrice na radnoj površini, pomerite zadnji deo alata polako na bočno kretanje. Ovaj pokret će vam pomoći da ubrzate rez.
- Ravni list testere idealan je za precizne rezove u drvetu, gipsu, materijalima sličnim gipsu.
- Primena uključuje rezanje otvora na podu za odzračivanje, popravljavanje oštećenih podova, rezanje otvora za električne kutije. Oštrica najbolje deluje na mekšem drvetu. Za tvrđe drvo, vek sečiva će biti ograničen.
- Ravni list testere takođe se može koristiti za restauraciju prozora, što olakšava uklanjanje ostakljenja. List testere se može postaviti direktno uz ivicu prozorskog okvira, vodeći list kroz zastakljivanje.

Održavanje

- Uverite se da je baterija izvađena iz uređaja kada radite na održavanju. Redovno očistite kućište uređaja mekom krpom, poželjno nakon svake upotrebe. Otvore za ventilaciju držite čiste od prašine i prljavštine. Ako se prljavština ne skida, koristite meku krpnu navlaženu blagom sapunicom. Nikada ne koristite rastvarače poput benzina, alkohola, amonijaka itd. Ovi rastvarači mogu oštetiti plastične delove uređaja. Uređaj ne zahteva dodatno podmazivanje. Ako dođe do greške, npr. habanja delova, obratite se ovlašćenom servisu.

Transport i skladištenje

Prilikom transporta, baterija mora biti skinuta sa uređaja i dobro. Uređaj i baterija se moraju transportovati, dobro zaštićeni od prevrtanja i udaraca.

Uređaj skladištiti u dobro provetrenim i suvim prostorijama van domašaja dece. Bateriju čuvati odvojeno od uređaja zaštićenu od smrzavanja i niskih temperatura, takođe u suvoj i provetrenoj prostoriji van domašaja dece.

Zaštita životne sredine



Nakon isteka vašeg uređaja, ne odlažite ga skupa sa redovnim kućnim otpadom, nego ga predajte u vama najbliži centar za sakupljanje električnog i elektronskog otpada. Na taj način ćete sačuvati vašu životnu sredinu i obezbediti sirovine za buduću proizvodnju.

NAPOMENA: Ovo uputstvo je rađeno isključivo za srpsko tržište i kao takvo je originalno.

UPUTSTVO IZDAO: Womax, Herman-Voith Straße 4, 89522 Heidenheim, Nemačka

Simboli i njihovo značenje



Simbol upozorenja i opasnosti.



Obavezno pročitajte uputstvo za upotrebu pre početka rada sa ovim uređajem.



Opasnost od električnog udara. Opasnost po život.



Opasnost od eksplozivnih materijala.



Obavezno nosite zaštitne naočare pri radu sa ovim uređajem!



Nosite zaštitu za uši od buke.



Ukoliko pri obradi nekog materijala nastaje prašina, nosite masku za zaštitu disajnih puteva. Ne sme da se obrađuje materijal koji sadrži azbest!



Klasa zaštite II

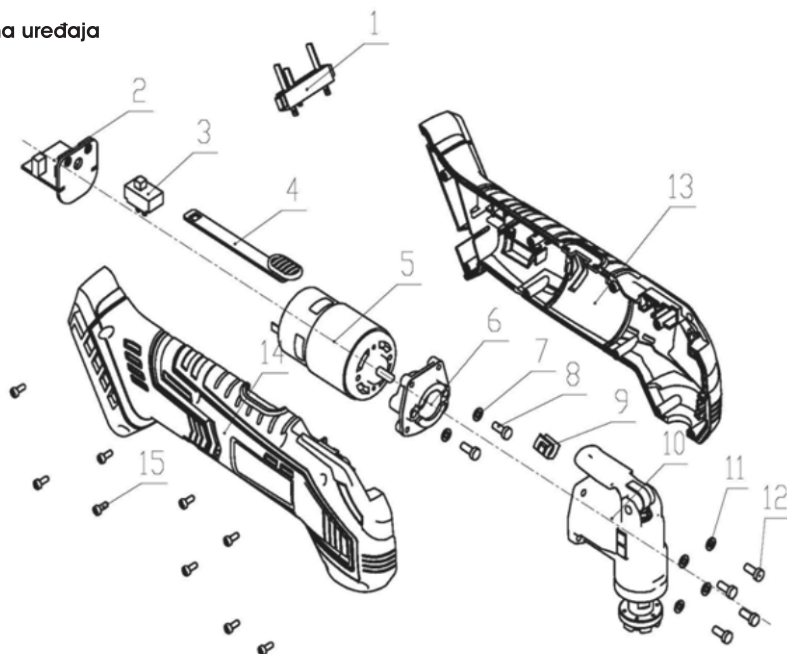


Proverite da li je kabel za napajanje u dobrom stanju i da nije oštećen.



Držite decu dalje od električnog alata.

Rasklopna šema uređaja



Womax

PREMIUM

[P20 CORDLESS SYSTEM]



EC deklaracija o usaglašenosti

(prevod)

Mi proizvođač,

Womax

Lammstrasse 81, D-89520 HEIDENHEIM

Izjavljujemo da su nabrojane mašine u saglasnosti sa svim osnovnim i bezbednosnim zahtevima:

- EMC direktiva 2014/30/EU;
- MD direktiva 2006/42/EC.

Naziv mašine: Brusilica vibraciona aku

Tip mašine: GP-MS S20 LI; GP-MS S18 LI.

Robna marka: Womax

Za navedene modele, izdati su sertifikati: 160302414SHA-V1 i 160302413SHA-V1.

Primenjeni standard:

EN 55014-1:2006/+A1:2009/+A2:2011

EN 60745-1:2009+A11:2010

EN 55014-2:1997/+A1:2001/+A2:2008

EN 60745-2-4:2009+A11:2011

Sva tehnička dokumentacija se nalazi u sedištu kompanije Womax, Lammstrasse 81, D-89520 Heidenheim, Nemačka.

Lice odgovorno za tehničku dokumentaciju je gospodin Branislav Cvijanović.

Heidenheim,

Datum: 26.06.2018.

Branislav Cvijanović

Direktor

PRAVA POTROŠAČA

Poštovani potrošači,

Kupili ste proizvod: **BRUSILICA VIBRACIONA AKUMULATORSKA**,

koji je uvezlo **WOBY HAUS DOO**, Braće Ribnikar 55, 21000 Novi Sad,

tip: **GP-MS S20 LI**, fabrički broj: _____, datum proizvodnje _____.

Datum fiskalnog računa: _____, broj fiskalnog računa: _____.

Naziv i adresa trgovca i pečat: _____

(M.P.)

DA BISTE UVEK ZNALI SVOJA PRAVA U VEZI SA SAOBRAZNOŠĆU PROIZVODA KOJI STE KUPILI, A I RADI LAKŠE IDENTIFIKACIJE PROIZVODA I DATUMA PRODAJE, PREPORUČUJEMO VAM DA SAČUVATE OVAJ DOKUMENT!

Ovom kupovinom stekli ste sva prava o saobraznosti propisana članom 50. – 52. Zakona o zaštiti potrošača („Službeni glasnik RS“ br. 62/2014) koja ovaj proizvod sadrži.

Ako roba koju ste kupili nije saobrazna ugovoru, obratite se trgovcu kod koga ste robu kupili, u roku od **2 godine** od dana kupovine uređaja, odnosno **6 meseci za bateriju**, i imate pravo da zahtevate da Vam otkloni nesaobraznost u primerenom roku, opravkom ili zamenom bez naknade, ili ukoliko ne ostvarite pravo na opravku, ili zamenu u primerenom roku, imate pravo da raskinete ugovor (povraćaj novca).

Trgovac kome ste izjavili reklamaciju dužan je da Vam odgovori najkasnije u roku od 8 dana od dana prijema reklamacije, sa izjašnjenjem o podnetom zahtevu i predlogom njegovog rešavanja.

U slučaju prihvatanja reklamacije, sve troškove potrebne za otklanjanje nesaobraznosti proizvoda, kao i troškove prevoza nesaobraznog proizvoda, snosi će trgovac.

Za sve informacije i u cilju što bržeg i efikasnijeg rešavanja eventualnih problema, preporučujemo Vam usluge ovlašćenog servisa koji je naveden u Uputstvu za upotrebu.

U svrhu što bolje i kvalitetnije eksploatacije ovog proizvoda, molimo Vas da proizvod koristite u skladu sa uputstvom za upotrebu kao i da ga ne izlažete uslovima koji mogu da onemoguće ili umanje saobraznost (prašina, vlaga, toplota, pad, udar i slični uslovi ili faktori).

Ovim dokumentom prestaje važnost svih garantnih dokumenata koje eventualno dobijete prilikom kupovine, a nalaze se upakovani uz robu.

NAPOMENA: Ovaj proizvod je namenjen isključivo za kućnu upotrebu i tretira se kao hobi alat. Svaka reklamacija za koju se ustanovi da je nastala upotrebom u profesionalne svrhe, smatraće se zloupotrebom i odstupanjem od predviđene namene i biće odbijena.

Ovaj alat je namenjen ISKLJUČIVO ZA KUĆNU UPOTREBU i kao takvog ga treba koristiti

**Potrošači molimo Vas da obratite pažnju
na sledeće tačke i pojave o kojima treba voditi računa
i izbegavati ih tokom upotrebe uređaja:**

1. Nestručna upotreba ili zloupotreba koja uzrokuje preopterećenje uređaja usled dejstva prekomerne sile (pregorevanje rotora ili statora) ili upotreba neodgovarajućih alata za datu mašinu (npr. veće testere nego što je to predviđeno...).
2. Oštećenja nastala usled dejstva stranih tela (npr. peska, prašine, kamenja, vlage i sl.).
3. Oštećenja nastala kao rezultat nemara korisnika, neredovnog održavanja i čišćenja alata.
4. Oštećenja nastala usled nepridržavanja uputstva za upotrebu ili pogrešnog korišćenja, kao i usled normalnog predviđenog trošenja habanjem prilikom normalne upotrebe.
5. Oštećenja nastala padom, udarom ili dejstvom agresivnog hemijskog ili toplotnog dejstva.
6. Oštećenja nastala usled nedovoljnog ili neredovnog čišćenja otvora za ventilaciju.
7. Ukoliko je alat delimično ili potpuno otvaran od strane neovlašćenih lica ili servisa, kao i neovlašćeni zahvati na električnoj instalaciji uređaja.
8. Oštećenja nastala usled priključivanja na energetska mrežu u kojoj je napon manji ili veći od propisanog za optimalan rad mašine.
9. Ukoliko fabrička etiketa sa osnovnim podacima o mašini nedostaje ili je usled nepravilnog odnosa prema alatu pohabana do nečitljivosti ili neprepoznatljivosti.

Nije predviđeno da ovaj aparat upotrebljavaju osobe (uključujući i decu) sa smanjenim fizičkim, motoričkim i mentalnim sposobnostima ili osobe ograničenih znanja i iskustava bez prisustva osobe zadužene za njihovu bezbednost, odnosno staranje.

Deca se ne smeju igrati ovakvim aparatima.

SERVISER:

WOBY HAUS d.o.o.
NOVI SAD
Rumenački put bb
Tel: 021/ 22-16-990
Fax: 021/ 22-16-957
e-mail: servis@wobyhaus.co.rs

UVOZNIK:

WOBY HAUS d.o.o.
NOVI SAD
Braće Ribnikar 55
Tel: 021/ 47-222-12
Fax: 021/ 47-222-17
e-mail: info@wobyhaus.co.rs

Proizvođač: Womax, Herman-Voith Straße 4, 89522 Heidenheim, Nemačka