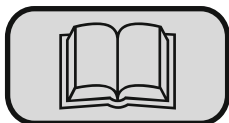


# WOMAX

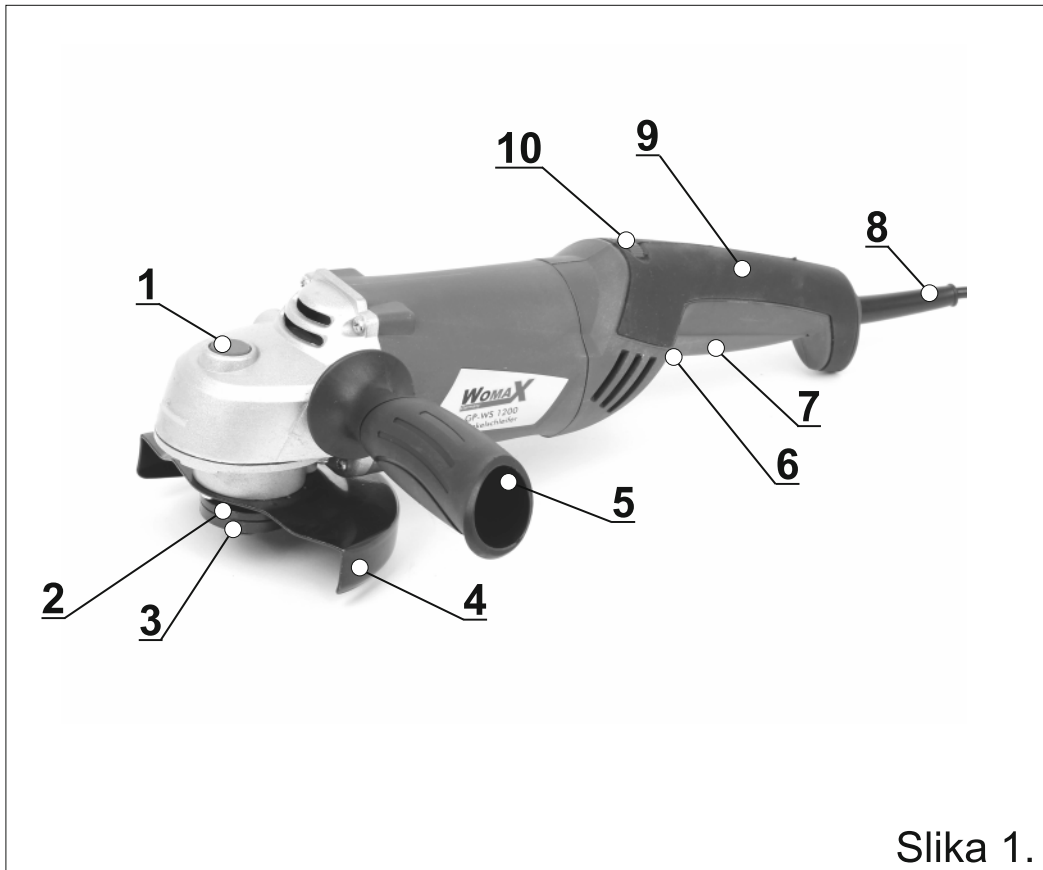
Germany



UPUTSTVO ZA UPOTREBU  
GP-WS 1200  
Art.Nr: 720.120.00



**SRB** Brusilica ugaona



Slika 1.

**OPIS I TEHNIČKI PODACI**

1. Dugme za blokadu osovine
2. Prirubnica unutrašnja
3. Prirubnica spoljašnja sa navojem
4. Metalni štitnik
5. Dodatni rukohvat (2 položaja)
6. Sigurnosni prekidač
7. Prekidač
8. Kabel za napajanje
9. Rukohvat
10. Regulator broja obrtaja

Model: GP-WS 1200  
 Napon: 230V~50 Hz  
 Snaga: 1200 W  
 Broj obrtaja praznog hoda: 0-11.000 /min  
 Prečnik brusno/rezne ploče: 125 mm  
 Klasa zaštite: II

Nivo zvučnog pritiska LpA: 90 dB(A)  
 Faktor korekcije KpA: 3.0 dB  
 Nivo zvučne snage LwA: 101 dB(A)  
 Faktor korekcije KpA: 3.0 dB  
 Nivo vibracija na rukohvatu: 3.61 m/s<sup>2</sup>; K=1.5 m/s<sup>2</sup>

## UVOD

Hvala Vam što ste kupili naš proizvod. U ovom priručniku je objašnjeno kako se rukuje uređajem. Pre upotrebe pažljivo pročitajte i shvatite uputstvo kako bi uređaj ispravno radio i Vi dobro obavili svoj posao.

## OPŠTA BEZBEDNOSNA PRAVILA

### UPOZORENJE!

Pažljivo pročitajte i dobro shvatite ovo uputstvo. Propusti u praćenju instrukcija mogu da dovedu do strujnog udara, požara ili teških telesnih povreda.

### Sačuvajte ovo uputstvo!

### Radno mesto

1. Održavajte svoje radno mesto čistim i dobro osvetljenim. Nered i neosvetljena radna mesta mogu da dovedu do nesreće.
2. Ne radite sa uređajem u eksplozivnim sredinama kao što su prisustvo zapaljivih gasova, tečnosti ili prašina. Električni uređaj tokom rada proizvodi varnice koje mogu da izazovu zapaljenje ili eksploziju.
3. Prolaznike, decu i posmatrače držite dalje od mesta rada. Trenutak nepažnje i gubitak kontrole nad uređajem može da dovede do ozbiljnih povreda.

## ELEKTRIČNA BEZBEDNOST

1. Izbegavajte kontak tela sa uzemljenim površinama kao što su vodovodne cevi, radijatori, šporeti, frižideri i sl.. Ako je vaše telo uzemljeno, postoji opasnost od strujnog udara.
2. Ne izlažite vaš uređaj kiši ili vlazi. Prodiranje vlage u električni uređaj povećava rizik od strujnog udara.
3. Ne zloupotrebljavajte energetski kabl. Nikada ne koristite kabl za nošenje uređaja ili za izvlačenje iz strujne utičnice. Držite kabl dalje od toplote, ulja, oštih ivica ili pokretnih delova. Oštećene kablove odmah zemenite u ovlašćenom servisu. Nikada ne popravljajte oštećeni kabl. Oštećeni kabl povećava rizik od električnog udara.
4. Ako koristite produžni kabl za rad na otvorenom, obavezno koristite kabl koji je propisan za rad na otvorenom. Ako koristite produžni kabl na koturu, obavezno odmotajte kabl do kraja kako biste sprečili zagrevanje kabla na koturu.

## LIČNA BEZBEDNOST

1. Budite pažljivi, pazite šta radite i koristite zdrav razum u toku rada sa uređajem . Nemojte koristiti alat ako ste umorni ili pod uticajem droga, alkohola ili lekova. Trenutak nepažnje u radu sa električnim alatom može da dovede do ozbiljnih povreda.
2. Oblačite adekvatnu odeću. Nemojte nositi labavu odeću ili nakit. Ako imate dugu kosu, vežite je ili stavite pod kapu. Labava odeća, duga kosa ili nakit mogu biti zahvaćeni od strane pokretnih delova uređaja i prouzrokovati ozbiljne povrede.
3. Izbegavajte nenamerno pokretanje uređaja. Uverite se da je prekidač "uključeno/isključeno" u položaju isključeno pre priključivanja uređaja na električnu struju. Prilikom prenošenja uređaja nikada ne držite prst na prekidaču kako biste izbegli slučajno pokretanje.
4. Uklonite sav alat i pribor za podešavanje i montažu pre pokretanja uređaja kako biste sprečili da budu zahvaćeni od strane rotirajućih delova uređaja. Odbačeni alat i pribor mogu izazvati ozbiljne povrede.

5. Ne prebacujte uređaj. Pobrinite se da uvek stojite stabilno i u ravnoteži. Siguran i stabilan položaj omogućava kontrolu nad uređajem i u neočekivanim situacijama.
6. Nosite zaštitnu opremu. Uvek nosite zaštitne naočare, masku za zaštitu od prašine, neklizajuću zaštitnu obuću i zaštitnu kacigu ili tvrdi šešir za glavu. Obične ili sunčane naočare **nisu** za zaštitu očiju.

### **Upotreba i održavanje**

1. Koristite stege ili neki drugi praktičan način da učvrstite radni komad prilikom obrade. Radni komad uvek položite na čvrstu i ravnu površinu. Držanje obratka rukom sprečava vašu stabilnost i povećava rizik od povreda.
2. Ne preopterećujte uređaj. Koristite ispravno odabran uređaj prema vrsti posla koji obavljate. Ispravan izbor uređaja će učiniti da posao bude bolje i sigurnije obavljen.
3. Nemojte koristiti uređaj ako je prekidač uključeno/isključeno neispravan. Bilo koji uređaj koji ne može biti kontrolisan sa prekidačem je opasan i mora biti popravljen pre upotrebe.
4. Isključite utikač iz izvora struje pre bilo kakvih prilagođavanja, promene delova pribora ili odlaganja uređaja. Takve preventivne bezbednosne mere mogu da smanje rizik od slučajnog pokretanja uređaja.
5. Nakon korišćenja, uređaj odložite van domašaja dece i ostalih neobučenih lica. Električni uređaji su opasni u rukama neobučenih korisnika i dece.
6. Održavajte alat pažljivo i u čistom stanju. Brižljivo negovani alati manje verovatno mogu da izazovu nezgodu i lakše se kontrolišu pri radu.
7. Proverite da li se svi pokretni delovi na uređaju slobodno kreću, ima li loma ili oštećenja pojedinih delova i drugih nepravilnosti koji mogu da utiču na rad uređaja. Ako je uređaj oštećen ili neispravan, obavezno ga popravite u ovlašćenom servisu pre upotrebe. Mnoge nesreće imaju svoj uzrok u lošem održavanju uređaja.
8. Koristite samo pribor koji je preporučen od strane proizvođača za ovaj model. Pribor koji je pogodan za jedan alat, može postati opasan kada se koristi za drugi alat.

### **SERVIS**

1. Servisiranje uređaja mora obavljati samo kvalifikovano osoblje za popravku u ovlašćenom servisu. Ako servis i održavanje obavljaju nekvalifikovane osobe, to može dovesti do rizika od povrede.
2. Kada servisirate uređaj, koristite samo originalne rezervne delove. Pratite uputstva u odeljku za održavanje ovog priručnika. Korišćenje neoriginalnih delova ili propusti u praćenju uputstva za održavanje, može stvoriti rizik od strujnog udara ili povrede.

### **POSEBNA BEZBEDNOSNA PRAVILA**

1. Uvek koristite odgovarajuću štitnik za brušenje ili sečenje. Štitnik štiti rukovaoca od fragmenata koji nastaju prilikom rada.
2. Pribor (brusne i rezne ploče) mora biti odabran prema najmanjoj preporučenoj brzini na kontrolnoj pločici uređaja. Brusne/rezne ploče i drugi pribor pogrešno odabrane brzine može se razleteti i izazvati povrede.
3. Držite uređaj za izolovane površine prilikom vršenja operacija. Rezni alat može doći u kontakt sa skrivenim električnim kablovima u zidu ili sa sopstvenim kablom. Kontakt sa "živom" strujom učiniće da izloženi

metalni delovi alata budu pod naponom što će izazvati smrtonosni strujni udar.

4. Uvek prvo pokrenite uređaj pa tek onda ga prinesite materijalu koji obrađujete.
5. Brusna/rezna ploča i metalni štitičnik moraju biti pravilno postavljeni kao što je opisano u ovom operativnom priručniku pre uključivanja ugaone brusilice na izvor napajanja.
6. Brusne i rezne ploče čuvati na suvom mestu.
7. Uvek čvrsto držite brusilicu sa obe ruke prilikom pokretanja i za vreme rada.
8. Koristite samo kvalitetne i deklarisanе brusno/rezne ploče.
9. Koristite samo obodnu površinu za brušenje, kod brusne ploče. Nikada ne brusite bočnom stranom brusne ploče. Kod rezne ploče, ne brusite sa bočnom stranom rezne ploče.
10. Držite ruke dalje od pokretnih delova brusilice.
11. Pazite da ne oštetite osovinu, prirubnicu unutrašnju ili prirubnicu spoljašnju sa navojem. Oštećenja na ovim delovima mogu dovesti do loma brusne/rezne ploče.
12. Kada pokrećete uređaj (sa novom ili zamenjenom brusno/reznom pločom), držite uređaj u dobro zaštićenom prostoru i pustite da radi oko jedan minut da biste proverili da li se ploča vrti dobro. Nikada ne pokrećite uređaj dok stojite u osi sa brusnom/reznom pločom.

## KARAKTERISTIKE

Ova ugaona brusilica je dizajnirana za brušenje i sečenje. Molimo Vas da pogledate Sliku. 1 da se upoznate sa glavnim komponentama ovog uređaja pre upotrebe.

## MONTAŽA I PODEŠAVANJE

**Pre montaže i podešavanja uvek isključite uređaj iz električne mreže.**

**Postavljanje brusne/rezne ploče:**

1. Pritisnite i zadržite dugme za blokadu osovine (1). Da biste sprečili oštećenja na osovini, zupčanicima i sistemu za zaključavanje, pre pritiskanja dugmeta (1) brusilica mora biti potpuno zaustavljena.
2. Odvrnite spoljašnju prirubnicu (3), pomoću priloženog ključa, u smeru suprotnom od kazaljke na satu. Ne skidajte unutrašnju prirubnicu (2).
3. Proverite da li je "rečka" unutrašnje prirubnice dobro usklađena sa osovinom.
4. Postavite brusnu/reznu ploču na unutrašnju prirubnicu (2) i rukom zavrnite spoljašnju prirubnicu (3).
5. Ponovo pritisnite i zadržite dugme za blokadu osovine (1) i ključem dotegnite spoljašnju prirubnicu (3) u smeru kazaljke na satu, ne pretežući je.

**Postavljanje dodatnog rukohvata (5):**

1. Zavrnite dodatni rukohvat (5) u jedno od 2 predviđena mesta na glavi brusilice (levo ili desno). Izbor položaja dodatnog rukohvata zavisi od vrste posla koji obavljate, položaja metalnog štitičnika i kojom rukom se služite.



2. Dodatni rukohvat zategnite na željeno mesto samo rukom (ne kleštima ili ključem).

#### **Podešavanje položaja metalnog štitnika (4):**

1. Otpustite metalni štitnik sa njegovog ležišta.
2. Zaokrenite štitnik u položaj tako da je zatvoreni deo štitnika okrenut prema rukovaocu.
3. Učvrstite metalni štitnik u željenom položaju.

### **UKOVANJE**

Ova ugaona brusilica je predviđena za sledeću namenu:

- Uklanjanje ostataka od livenja i dorade na raznim vrstama čelika, bronzе, aluminijuma i odlivaka.
- Izlada žljebova za pripremu varenja i dorada šavova vara.
- Rezanje cevi tankih zidova i metalnih materijala male veličine.

**PAŽNJA! Nikada ne pokrivajte otvore za ventilaciju na brusilici. Oni moraju uvek biti čisti i slobodni za pravilno hlađenje motora.**

#### **Pokretanje brusilice:**

- Utkanite utikač u strujnu utičnicu. Prethodno se uverite da je prekidač na brusilici u položaju isključeno.
- Pritisnite sigurnosni prekidač (6).
- Pritisnite prekidač (7).

#### **Zaustavljanje brusilice:**

- Otpustite prekidač (7).

#### **Regulacija brzine obrtanja**

Ova ugaona brusilica je opremljena regulatorom broja obrtaja (5), za podešavanje između 0 - 11.000 /min. Upotreba regulacije obrtanja, omogućava odabir odgovarajuće brzine obrtanja, **pre početka radova!**

#### **Za pravilan rad:**

- Pre početka rada sa brusilicom, stavite zaštitne naočare, uverite se da su brusno/rezna ploča i metalni štitnik u dobrom stanju i pravilno postavljeni.
- Brusilicu uvek čvrsto držite jednom rukom za rukohvat (9) na zadnjem delu brusilice, a drugom rukom za dodatni rukohvat (5).
- Pokrenite brusilicu i tek tada je prinesite radnom komadu.
- Brusni kamen držite pod nagibom od 30° u odnosu na radni komad kod grube obrade, a kod fine obrade pod nagibom od 15°.
- Pomerajte brusilicu napred-nazad ili gore-dole po površini koju obrađujete, u zavisnosti od položaja obratka.
- Brusilicu držite dovoljno čvrsto da ne šeta ili ne poskakuje po radnom komadu, ali nikako je ne pritiskajte na radni komad. Pritisak na radni komad će preopteretiti uređaj i motor će smanjiti broj obrtaja, što će dovesti do pregrevanja i na kraju pregorevanja motora.
- Uvek prvo sklonite brusilicu sa radnog komada pa tek onda je isključite.

#### **UPOZORENJE!**

**Nikada ne koristite brusilicu bez zaštitnih naočara za oči. Prateći ovo pravilo, smanjujete rizik od ozbiljnih povreda.**

#### **OPASNOST!**

**Nikada koristite listove testere za sečenje drveta ili sečiva za rezbarenje bilo koje vrste na ovoj ugaonoj brusilici.**

- Nikada ne koristite brusilicu bez metalnog štitnika.
- Propusti kod ovih pravila mogu dovesti do ozbiljnih telesnih povreda.

#### UPOZORENJE!

Ako se bilo koji od sledećih događaja desi u toku normalnog rada, treba odmah isključiti kabel iz električne mreže, a zatim uređaj treba da bude detaljno pregledan i popravljen od strane kvalifikovanog lica u ovlašćenom servisu:

- Zaglavljivanje brusno/rezne ploče u obratku ili nagli pad broja obrtaja brusilice.
- Uređaj nenormalno tresu uz pojavu buke.
- Kućište motora postaje vrelo.
- Pojavljuju se varnice oko dela motora.

#### ODRŽAVANJE

PAŽNJA! Uvek budite sigurni da je uređaj isključen i iskopčan iz napajanja električnom strujom pre nego što pokušate da izvršite pregled ili održavanje.

Da bi se obezbedilo sigurno korišćenje i maksimalni radni vek vašeg uređaja, sledeća uputstva treba uvek poštovati:

- Pregledati brusno/rezne ploče - obezbediti da su bez pukotina i oštećenja. Zamenite brusno/rezne ploče ako su istrošene.
- Pregledati sve vijke i zavrtnje na uređaju - uverite se da su pravilno zategnuti.
- Redovno čistite ventilacione otvore za vazduh na uređaju. Posebno nakon upotrebe na nemetalima.
- Proveriti i zameniti ugljene četkice - ako su četkice istrošene treba ih zameniti novim parom. Nakon zamene četkica, uređaj treba da radi oko 3-5min u praznom hodu kako bi nove četkice pravilno nalegle na kolektor rotora i uređaj dobio punu snagu.

Popravke treba obavljati samo kvalifikovani serviser u ovlašćenom servisu, koristeći originalne delove.

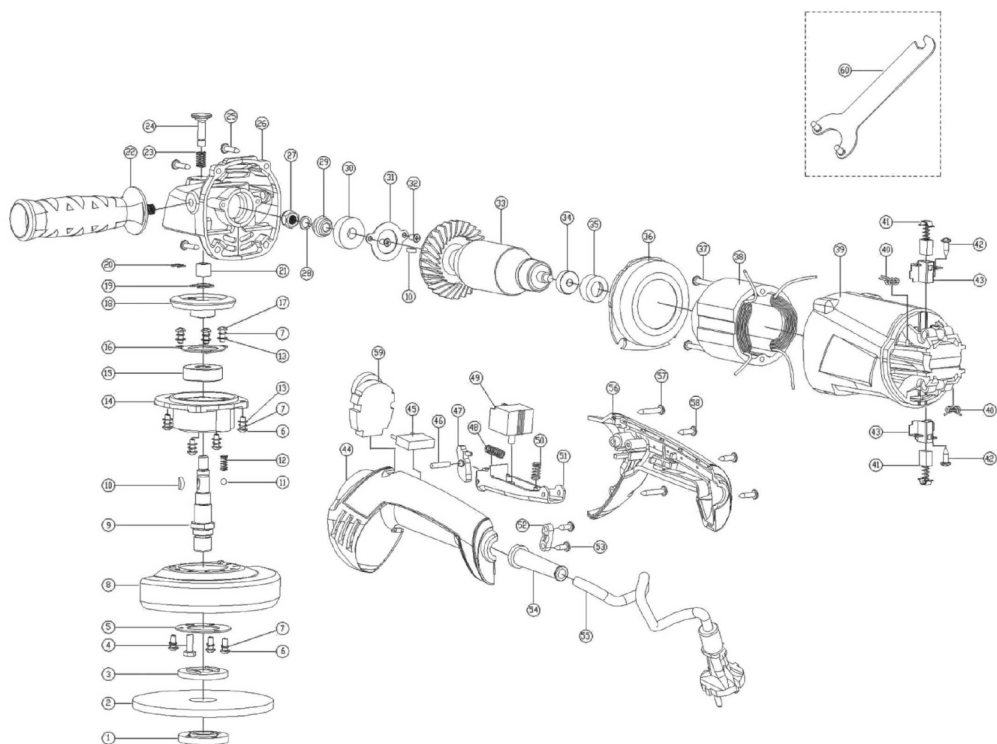
#### SIMBOLI I NJIHOVO ZNAČENJE

	Označava rizik od povrede ili oštećenja alata.		Ovaj proizvod je u skladu sa svim osnovnim zahtevima Evropske direktive.
	Pročitajte uputstvo pre upotrebe uređaja.		Klasa zaštite II - Mašina je dvostruko izolovana, uzemljenje dakle, nije neophodno. Odnosi se samo za punjač.
	Obavezna upotreba zaštitnih naočara, zaštite za uši i disajne puteve.		

#### ZAŠTITA ŽIVOTNE SREDINE



Nakon isteka radnog veka vaše brusilice, ne odlažite je skupa sa redovnim kućnim otpadom, nego je predajte u vama najbliži centar za reciklažu. Na taj način će te doprineti očuvanju životne sredine i obezbediti sirovine za buduću upotrebu.



**NAPOMENA:** Ovo uputstvo je rađeno isključivo za srpsko tržište i kao takvo je originalno.

UPUTSTVO IZDAO: Womax, Lammstrasse 81, D-89520 HEIDENHEIM, Nemačka



# EC deklaracija o usaglašenosti

## (prevod)

Mi proizvođač,

**Womax**

Lammstrasse 81, D-89520 HEIDENHEIM

Izjavljujemo da su nabrojane mašine u saglasnosti sa svim osnovnim i bezbednosnim zahtevima:

- EMC direktiva 2004/108/EC;
- MD direktiva 2006/42/EC

Naziv mašine: Brusilica ugaona

Tip mašine: W-WS 1000; W-WS 1100; GP-WS 1200; GP-WS 1300; W-WS 1500; W-WS 2000/1; W-WS 2200; GP-WS 2350; GP-WS 2450; W-WS 2500.

Za nevedene modele, izdati su ispitni izveštaji: 708880722929-deo 1, 708880722929-deo 2 i 704030722901-01.

Primenjeni standardi:

EN 55014-1/A1:2009	EN 60335-2-69:2009
EN 55014-2/A2:2008	EN 60335-1/a14:2010
EN 61000-3-2/A2:2009	EN 62233:2008
EN 61000-3-3:2008	

Sva tehnička dokumentacija se nalazi u sedištu kompanije Womax, Lammstrasse 81, D-89520 Heidenheim, Nemačka. Lice odgovorno za tehničku dokumentaciju je gospodin Branislav Cvijanovic.

Heidenheim,  
Datum: 28.01.2016.

Branislav Cvijanović  
Direktor

# PRAVA POTROŠAČA

Poštovani potrošači,

Kupili ste proizvod: **BRUSILICA UGAONA**

koji je uvezlo **WOBY HAUS DOO**, Braće Ribnikar 55, 21000 Novi Sad,

tip: **GP-WS 1200**, fabrički broj: \_\_\_\_\_, datum proizvodnje \_\_\_\_\_.

Datum fiskalnog računa: \_\_\_\_\_, broj fiskalnog računa: \_\_\_\_\_.

Naziv i adresa trgovca i pečat: \_\_\_\_\_

(M.P.)

**DA BISTE UVEK ZNALI SVOJA PRAVA U VEZI SA SAOBRAZNOŠĆU PROIZVODA KOJI STE KUPILI, A I RADI LAKŠE IDENTIFIKACIJE PROIZVODA I DATUMA PRODAJE, PREPORUČUJEMO VAM DA SAČUVATE OVAJ DOKUMENT!**

Ovom kupovinom stekli ste sva prava o saobraznosti propisana članom 50. – 52. Zakona o zaštiti potrošača („Službeni glasnik RS“ br. 62/2014) koja ovaj proizvod sadrži.

Ako roba koju ste kupili nije saobrazna ugovoru, obratite se trgovcu kod koga ste robu kupili, u roku od **2 godine** od dana kupovine i imate pravo da zahtevate da Vam otkloni nesaobraznost u primerenom roku, opravkom ili zamenom bez naknade, ili ukoliko ne ostvarite pravo na opravku, ili zamenu u primerenom roku, imate pravo da raskinete ugovor (povraćaj novca).

Trgovac kome ste izjavili reklamaciju dužan je da Vam odgovori najkasnije u roku od 8 dana od dana prijema reklamacije, sa izjašnjenjem o podnetom zahtevu i predlogom njegovog rešavanja.

U slučaju prihvatanja reklamacije, sve troškove potrebne za otklanjanje nesaobraznosti proizvoda, kao i troškove prevoza nesaobraznog proizvoda, snosi će trgovac.

Za sve informacije i u cilju što bržeg i efikasnijeg rešavanja eventualnih problema, preporučujemo Vam usluge ovlašćenog servisa koji je naveden u Uputstvu za upotrebu.

U svrhu što bolje i kvalitetnije eksploatacije ovog proizvoda, molimo Vas da proizvod koristite u skladu sa uputstvom za upotrebu kao i da ga ne izlažete uslovima koji mogu da onemoguće ili umanje saobraznost (prašina, vlaga, toplota, pad, udar i slični uslovi ili faktori).

Ovim dokumentom prestaje važnost svih garantnih dokumenata koje eventualno dobijete prilikom kupovine, a nalaze se upakovani uz robu.

**NAPOMENA:** Ovaj proizvod je namenjen isključivo za kućnu upotrebu i tretira se kao hobi alat. Svaka reklamacija za koju se ustanovi da je nastala upotrebom u profesionalne svrhe, smatraće se zloupotrebom i odstupanjem od predviđene namene i biće odbijena.

## **Ovaj alat je namenjen ISKLUČIVO ZA KUĆNU UPOTREBU i kao takvog ga treba koristiti**

**Potrošači molimo Vas da obratite pažnju  
na sledeće tačke i pojave o kojima treba voditi računa  
i izbegavati ih tokom upotrebe uređaja:**

1. Nestručna upotreba ili zloupotreba koja uzrokuje preopterećenje mašine usled dejstva prekomerne sile (pregorevanje rotora ili statora) ili upotreba neodgovarajućih alata za datu mašinu (npr. veće rezne ploče nego što je to predviđeno...).
2. Oštećenja nastala usled dejstva stranih tela (npr. peska, prašine, kamenja, opiljaka i sl.).
3. Oštećenja nastala kao rezultat nemara korisnika, neredovnog održavanja i čišćenja alata.
4. Oštećenja nastala usled nepridržavanja uputstva za upotrebu ili pogrešnog korišćenja, kao i usled normalnog predviđenog trošenja habanjem prilikom normalne upotrebe.
5. Oštećenja nastala padom, udarom ili dejstvom agresivnog hemijskog ili toplotnog dejstva.
6. Oštećenja nastala usled nedovoljnog ili neredovnog podmazivanja.
7. Ukoliko je alat delimično ili potpuno otvaran od strane neovlašćenih lica ili servisa, kao i neovlašćeni zahvati na električnoj instalaciji uređaja.
8. Oštećenja nastala usled priključivanja na energetska mrežu u kojoj je napon manji ili veći od propisanog za optimalan rad mašine.
9. Ukoliko fabrička etiketa sa osnovnim podacima o mašini nedostaje ili je usled nepravilnog odnosa prema alatu pohabana do nečitljivosti ili neprepoznatljivosti.

Nije predviđeno da ovaj aparat upotrebljavaju osobe (uključujući i decu) sa smanjenim fizičkim, motoričkim i mentalnim sposobnostima ili osobe ograničenih znanja i iskustava bez prisustva osobe zadužene za njihovu bezbednost, odnosno staranje.

Deca se ne smeju igrati ovakvim aparatima.

### **SERVISER:**

**WOBY HAUS d.o.o.**  
**NOVI SAD**  
**Rumenački put bb**  
**Tel: 021/ 22-16-990**  
**Fax: 021/ 22-16-957**  
**e-mail: servis@wobyhaus.co.rs**

### **UVOZNIK:**

**WOBY HAUS d.o.o.**  
**NOVI SAD**  
**Braće Ribnikar 55**  
**Tel: 021/ 47-222-12**  
**Fax: 021/ 47-222-17**  
**e-mail: info@wobyhaus.co.rs**

**Proizvođač: Womax, Lammstrasse 81, D-89520 HEIDENHEIM, Nemačka**