

Womax

SRB

UPUTSTVO ZA UPOTREBU

Brusilica za zid
W-WWS 600-2




720.802.90

Opis proizvoda

Ovaj uređaj je namenjen za brušenje suvih zidova, plafona i zidova unutrašnje i spoljne površine, čišćenje ostataka podova, premaza boje i labavog maltera itd. Naša mašina nije pogodna za obradu predmeta koji sadrži azbest.

Pri korišćenju opreme morate se pridržavati određenih mera opreza. Da biste sprečili povrede i oštećenja, uvek morate pažljivo pročitati ovo uputstvo za upotrebu. Ovaj priručnik se mora čuvati na sigurnom mestu, tako da su informacije koje sadrži uvek dostupne korisniku. Ovo uputstvo za upotrebu mora da prati opremu ako se prenese nekom drugom licu. Ne preuzimamo nikakvu odgovornost za nezgode ili štete nastale zbog ignorisanja ovog priručnika i sigurnosnih uputstava.

Tehnički podaci

Napon:	230V~ 50Hz
Snaga:	800 W
Broj obrtaja bez opterećenja:	1200-2300 /min
Prečnik nosača brusnog papira:	180 mm
Prečnik brusnog papira:	190 mm
Prečnik priključne cevi za usisivač:	32 mm
Klasa zaštite:	II / 
Nivo zvučnog pritiska L_{pA} :	87 dB(A)
Nivo zvučne snage L_{WA} :	98 dB(A)
Faktor nesigurnosti:	K=3 dB(A)
Vibracije na rukohvatu:	3,1 m/s^2
Faktor nesigurnosti:	K=1,5 m/s^2

Bezbednosna uputstva

Sledeći piktogrami i simboli se pojavljuju u ovim uputstvima za upotrebu:



Ovaj simbol ukazuje na opasnost od povreda, opasnosti po život i mogućeg oštećenja uređaja ako se ne pridržavate ovih uputstava.



Ovaj simbol označava mogućnost električnih udara.

Pažljivo pročitajte ovo uputstvo za upotrebu pre korišćenja uređaja. Upoznajte se sa funkcijama i načinom rada. Da biste obezbedili pravilan rad, uvek održavajte uređaj prema navedenim uputstvima. Uputstvo za upotrebu i prateća dokumentacija se uvek moraju držati blizu uređaja. Prilikom upotrebe električnih alata, morate se pridržavati sledećih osnovnih sigurnosnih mera kako biste osigurali zaštitu od električnih udara, ozleda i požara. Pročitajte i sledite sva uputstva pre korišćenja ovog električnog alata. Pazite na beleške o bezbednosti.



Uvek proverite da li napon vaše mreže odgovara vrednosti na tipskoj pločici uređaja.



Ovaj uređaj je dvostruko izolovan u skladu sa standardom EN 60745: dakle, uzemljenje nije neophodno.

Koristite propisan napon napajanja uređaja:

- Napon vaše mreže mora odgovarati vrednostima navedenim na kontrolnoj pločici vašeg uređaja.

Upotreba produžnog kabela:

- Koristite samo odobreni produžni kabel koji je pogodan za napajanje navedenog uređaja. Kabel mora da ima prečnik od najmanje 1.5 mm² po jednoj žici. Ako koristite produžni kabel na koturu, odmotajte kabel u celini da biste sprečili njegovo grejanje zbog otpora.

Isključite uređaj odmah u sledećim slučajevima:

- Neispravnost utikača, kabela za napajanje ili oštećenja kabela.
- Oštećenja ili neispravnosti prekidača.
- Pojava dima ili mirisa spaljene izolacije.

Upozorenje!

Pročitajte sva upozorenja i sva uputstva. Nepriдрžavanje upozorenja i uputstava može dovesti do strujnog udara, požara i/ili ozbiljnih povreda. Sačuvajte sva upozorenja i uputstva za buduću upotrebu. Termin "električni alat" u upozorenjima odnosi se na električni alat sa električnim napajanjem ili električni alat na baterije.

Bezbednost radnog mesta

- Radno mesto održavajte čistim i dobro osvetljenim. Neuredna ili mračna radna mesta mogu da dovedu do nesreće.
- Ne koristite električni alat u eksplozivnim atmosferama, kao što su prisustva zapaljivih tečnosti, gasova ili prašine. Električni alati stvaraju varnice koje mogu zapaliti prašinu ili isparenja.
- Držite decu i druge posmatrače dalje od radnog mesta dok radite sa električnim alatom. Skretanje pažnje može dovesti do gubitka kontrole nad električnim alatom.

Električna bezbednost

- Utikač električnog alata mora odgovarati utičnici. Nikada nemojte modifikovati utikač na bilo koji način. Nemojte koristiti nikakve adaptere za utikač sa uzemljenim električnim alatom. Nemodifikovani utikači i odgovarajuće utičnice smanjuju rizik od električnog udara.
- Izbegavajte kontakt tela sa uzemljenim površinama, kao što su vodovodne, radijatori, šporeti i frižideri. Postoji povećan rizik od strujnog udara ako je vaše telo uzemljeno.
- Ne izlažite električni alat kiši ili vlazi. Voda koja ulazi u električni alat povećava rizik od električnog udara. - Ne zlopotrebljavajte strujni kabel. Nikada ne koristite kabel za nošenje, izvlačenje ili isključivanje električnog alata iz strujne utičnice. Držite kabel dalje od izvora toplote, ulja, oštih ivica ili pokretnih delova uređaja. Oštećeni ili zapleteni kablovi povećavaju rizik od električnog udara.
- Kada koristite električni alat na otvorenom, koristite samo produžni kabel pogodan za upotrebu na otvorenom. Upotreba kabla pogodnog za korišćenje na otvorenom smanjuje rizik od električnog udara.

Lična bezbednost

- Budite pažljivi, pazite šta radite i koristite zdrav razum kada koristite električni alat. Ne koristite električni alat ako ste umorni ili pod uticajem droge, alkohola ili lekova. Trenutak nepažnje prilikom korišćenja električnih alata može dovesti do ozbiljnih povreda.
- Koristite ličnu zaštitnu opremu. Uvek nosite zaštitu za oči. Zaštitna oprema kao što je maska za prašinu, zaštitne cipele protiv klizanja, zaštitna kapa ili zaštita sluha koja se koristi u odgovarajućim uslovima, smanjuje mogućnost telesnih povreda.
- Sprečite slučajno pokretanje uređaja. Uverite se da je prekidač u položaju "isključeno" pre povezivanja na izvor napajanja i/ili bateriju, podizanja ili nošenja alata. Ne nosite električni alat držeći prst na prekidaču dok je priključen na izvor napajanja. Ovo može dovesti do nenamernog pokretanja uređaja i povreda.
- Uklonite sve ključeve, alat za podešavanje, sitan pribor i sl. pre nego što uključite električni alat. Ključevi ili sitan alat mogu biti zahvaćeni od strane rotirajućih delova uređaja i može dovesti do povreda.
- Ne precenjajte sebe. Stojte stabilno i u ravnoteži u svakom trenutku. To omogućava bolju kontrolu nad električnim alatom u neočekivanim situacijama.
- Oblačite se ispravno. Ne nosite labavu odeću ili nakit. Držite kosu, odeću i rukavice dalje od pokretnih delova uređaja. Opuštena i labava odeća, nakit ili duga kosa mogu biti zahvaćeni od strane pokretnih delova uređaja.
- Ako su predviđeni uređaji za priključivanje sistema za usisavanje i sakupljanje prašine, osigurajte da su pravilno priključeni. Korišćenje uređaja za sakupljanja prašine može smanjiti opasnost od prašine.

Korišćenje i održavanje električnog alata

- Ne preopterećujte vaš električni alat. Koristite ispravan izbor električnog alata za svoju aplikaciju. Ispravan izbor električnog alata će obaviti posao bolje i sigurnije po stopi za koju je namenjen.
- Ne koristite električni alat ako je prekidač za uključivanje/isključivanje neispravan. Svaki električni alat koji se ne može kontrolisati pomoću prekidača je opasan i mora se popraviti.
- Isključite utikač iz izvora napajanja i/ili baterije iz električnog alata uvek pre nego što izvršite bilo kakva podešavanja, menjanja dodatne opreme ili skladištenja električnog alata. Takve preventivne sigurnosne mere smanjuju rizik od slučajnog pokretanja električnog alata.
- Držite nekorišćene električne alate izvan domašaja dece i ne dozvolite osobama koje nisu upoznate sa električnim alatom ili ovim uputstvima da koriste električni alat. Električni alati su opasni u rukama neobučanih korisnika.

- Održavajte vaš električni alat. Proverite da li se pokretni delovi ne podudaraju ili su blokirani, slomljeni ili postoje bilo koji drugi uslovi koji mogu uticati na rad električnog alata. Ako je oštećen, električni alat popravite pre upotrebe. Mnoge nesreće su uzrokovane loše održanim električnim alatima.
- Držite alat za rezanje oštirim i čistim. Pravilno održavani alati za rezanje sa oštirim reznim ivicama manje je verovatno da će se vezati i lakše ih je kontrolisati.
- Koristite električni alat, pribor i nastavke za alate u skladu sa ovim uputstvima, uzimajući u obzir radne uslove i posao koji treba obaviti. Upotreba električnog alata za radove koji se razlikuju od predviđenih mogu dovesti do opasnih situacija.

Servis

- Neka vaš električni alat servisira ovlašćeni servis koristeći samo originalne rezervne delove. To će osigurati održavanje bezbednosti električnog alata.

Posebne mere predostrožnosti kod upotrebe brusilice za zid

Pažnja! Morate se pridržavati sledećih osnovnih sigurnosnih mera protiv električnih udara, ozleda i opasnosti od požara prilikom korišćenja električnih alata. Pročitajte i pridržavajte se ovih uputstava pre nego što počnete da koristite bilo koji električni alat. Ova uputstva se moraju čuvati na sigurnom mestu.

- Uređaj se ne sme nikada koristiti u okruženju gde postoje eksplozivne materije.
- Ne dozvolite da kabel dodiruje bilo koji deo tela.
- Koristite samo produžni kabel odobren za upotrebu u određenom radnom području.
- Nemojte primenjivati silu i neprikladan rad, na primer, grubo brušenje, četkanje itd. U suprotnom, prouzrokuje se opasnost od povrede i šteta.
- Kod servisiranja koristite samo originalne rezervne delove.
- Dopuštena brzina brusnog pribora mora biti najmanje jednaka maksimalnoj brzini uređaja. Inače, brusni pribor može biti slomljen ili da ispucava kada njegova brzina kretanja pređe dozvoljenu brzinu mašine.
- Nemojte koristiti oštećenu opremu. Pre upotrebe uvek proverite da li su dodaci čitavi ili napuknuti. Na primer, za brušenje podloge, molimo vas da proverite da ploča za oslanjanje nije napukla. Obezbedite da svi posmatrači budu izvan područja rotacije mašine i pokrenite mašinu na maksimalnu brzinu u trajanju od jednog minuta, što može u potpunosti da testira ispravnost dodatne opreme.
- - Ne odlažite uređaj dok se ne zaustavi u potpunosti. U suprotnom, gubite kontrolu nad mašinom.
- Redovno čistite izduvni otvor na mašini. Prilikom rada, mašinom upravljajte čvrsto, držeći je sa obe ruke kako biste osigurali siguran rad.
- Prilikom brušenja nemojte koristiti preveliki brusni papir. Prilikom odabira brusnog diska, pridržavajte se specifikacija proizvođača. Brusni papir koji se nalazi iza bloka za brušenje dovodi do opasnosti od sečenja i povreda i uzrokuje zaglavljivanje.
- Mašina se može spojiti najviše na jednu cev.
- Preporučujemo da uvek nosite industrijske zaštitne rukavice i zaštitne naočare kada radite sa brusilicom za suvo brušenje.
- Nošenje odeće koja dobro prijanja uz telo je obavezno.
- Uvek budite spremni na reakcioni momenat
- Nosite zaštitnu masku P2 kako biste se zaštitili od opasne prašine i izaberite odgovarajući usisivač.

Kako koristiti brusilicu za zid

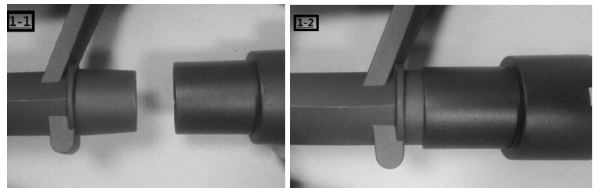
Pre postavljanja, popravke ili održavanja uređaja morate uvek isključiti upravljački prekidač i izvaditi mrežni utikač iz električne utičnice!

Pre početka rada

- Proverite da li napon i frekvencija napajanja odgovaraju podacima navedenim na kontrolnoj pločici uređaja.
- Pre upotrebe uređaja, pažljivo pročitajte uputstvo.

Rad sa uređajem

- Ubacite crevo kese za sakupljanje prašine ili usisivača na izlazni otvor na brusilici za zid. (slike 1-1; 1-2)



- Zavrnite bočnu ručicu rukohvata zavrtnjem u smeru kazaljke na satu. (slika 1-3)



Elektronske kontrole

Ovaj uređaj ima sledeće električne komande:

- Prekidač za uključivanje/isključivanje
- Prekidač za neprikadni rad (blokada prekidača) (slika 1-4)



- Potencijometar za regulaciju broja obrtaja diska (slika 1-5)

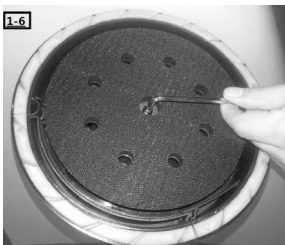
Podešavanje broja obrtaja u opsegu od 1200-2300 o/min vrši se okretanjem potencijometra. Na ovaj način korisnik može izabrati različite brzine za različite vrste površina za brušenje.



Zamena brusne ploče (slika 1-6)

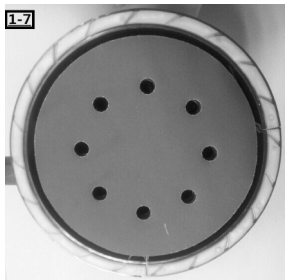
- Umetnite šestougaoni imbus ključ (veličina 5) u vijak na brusnoj ploči.
- Čvrsto rukom držite ploču za brušenje, a zatim okrenite ključ da biste odvrnuli vijak i skinuli brusnu ploču.
- Postavite novu brusnu ploču i zategnite vijak.

Pažnja: Koristite samo originalne brusne ploče.



Postavljanje brusnog papira (slika 1-7)

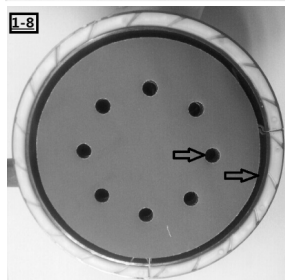
- Postavite papir za brušenje na podlogu sa "čičkom".
- Proverite da li su rupe na brusnom papiru tačno poravnate sa rupama na podlozi-brusnoj ploči.



Dve opcije za izvlačenje prašine (slika 1-8)

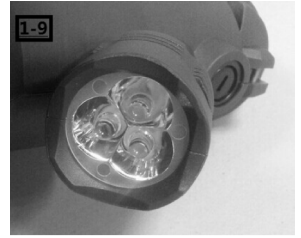
- Postoje unutrašnja ekstrakcija i spoljna ekstrakcija za čestice prašine.
- Unutrašnji sistem za ekstrakciju sa 8 rupa sakuplja čestice prašine, omogućavajući prijanjanje na zid ili plafon, ostvarujući savršeni efekat izdvajanja prašine.

Priključivanje vrećice za sakupljanje prašine ili usisivača je već opisano u prethodnim poglavljima. Pobrinite se da se vreću za prašinu pravovremeno očistite.



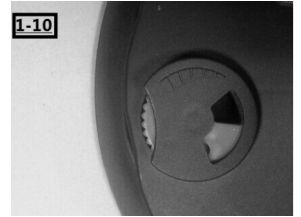
LED svetlo (slika 1-9)

- LED svetlo od 3,8W vam omogućava da možete raditi i u mračnom okruženju.



Podešavanje usisne snage (slika 1-10)

- Zakretanjem točkica u smeru kazaljke na satu smanjujete snagu usisavanja, a zakretanjem suprotno od kazaljke na satu povećavate snagu usisavanja.



Brušenje nepristupačnih mesta (slika 1-11)

- Odvojivi četkasti deo oboda brusilice (1/4 oboda se može skinuti) omogućava pristup ivicama i ćoškovima zida.



Rad sa brusilicom za zid

- Ne kontrolišite glavu mašine.
- Držite mašinu sa obe ruke.
- Pre rada sa mašinom, uverite se da je svaka pričvrtna ručka zatvorena.
- Priključite mašinu na glavno napajanje.
- Pre uključivanja mašine, glavu za brušenje držite malo dalje od radne površine.
- Pokrenite mašinu za potrebne radove za brušenje.
- Nemojte prekomerno pritiskati mašinu tako da se izbegne preopterećenje! Pritisnuti sa odgovarajućim pritiskom za bolje efekte brušenja. Dobri efekti brušenja i kvaliteta se uglavnom određuju odabirom odgovarajućeg abrazivnog materijala (brusnog papira).
- Nakon završetka brušenja, isključite mašinu i izvucite utikač iz električne utičnice.

Čuvanje i održavanje

Izvucite utikač iz električne utičnice pre izvođenja bilo kakvih radova na podešavanju, servisiranju ili održavanju. Vaš električni alat ne zahteva dodatno podmazivanje. Uvek držite električni alat na suvom mestu. Ako je kabl za napajanje oštećen, on mora biti zamenjen od strane ovlašćenog servisa. Sve greške ili kvarovi na uređaju moraju biti rešavani u ovlašćenom servisu.

Čišćenje

Držite sigurnosne uređaje, ventilacione otvore motora uvek čistim i prohodnim za cirkulaciju vazduha, kao i kucište motora. Očistite uređaj tako što ćete ga obrisati čistom mekom pamučnom krpom. Ako ste u mogućnosti, izduvajte uređaj komprimovanim vazduhom niskog pritiska. Preporučujemo da uređaj uvek čistite odmah nakon upotrebe. Redovno čistite uređaj ga vlažnom krpom natopljenom u blago rastvoru sapunice. Ne koristite abrazivna ili nagrizajuća sredstva za čišćenje ili rastvarače. Ovo će dovesti do oštećenja plastičnih delova uređaja. Morate takođe osigurati da voda nikada ne uđe u unutrašnjost uređaja i motora.

Ugljene četkice

Ukoliko dođe do preteranog varničenja u motoru, obratite se ovlašćenom servisu radi zamene četkica. Četkice uvek menjajte u paru.

Mogući problemi i njihova rešenja

Radni prekidač je uključen, ali motor ne radi.

- Žice na mrežnom utikaču ili u utičnici su labave.
Proveriti ili popraviti utičnicu i utikač.
- Prekidač je neispravan.
Zamenite prekidač u ovlašćenom servisu.

Radni prekidač je uključen, ali se čuju neobični zvukovi, motor ne radi ili radi vrlo sporo.

- Kontrolni kontakt nije uspeo.
Zamenite prekidač.
- Komponenta je zaglavljena.
Električni alat treba pregledati ili popraviti u ovlašćenom servisu.
- Prevelik pritisak na radnu površinu, kao rezultat toga motor usporava.
Koristite manji pritisak tokom rada.

Motor se zagreva.

- Strani sastojci su ušli u motor.
Uklonite strane supstance.
- Prevelik pritisak tokom rada.
Koristite manji pritisak tokom rada.

Česte ili jake varnice na komutatoru.

- Kratki spoj na rotoru.
Zamenite rotor u ovlašćenom servisu.
- Ugljene četkice su istrošene ili zaglavljene.
Proverite ugljene četkice.

Zbog vaše lične bezbednosti, nikada ne uklanjajte delove ili pribor električnog alata tokom rada. U slučaju kvara ili oštećenja, električni alat popravljajte samo u ovlašćenom servisu.

Simboli koji se nalaze na uređaju, ovom uputstvu i njihovo značenje



Simbol upozorenja i opasnosti.



Pročitajte uputstvo za upotrebu pre stavljanja uređaja u pogon.



Nosite zaštitne naočare pri radu sa ovim uređajem.



Nosite zaštitu za uši od buke.



Pri radu sa ovim uređajem nosite masku za zaštitu disajnih puteva. Obradivanjem materijala može nastati prašina opasna po zdravlje. Ne sme da se obrađuje materijal koji sadrži azbest!

Zaštita životne sredine



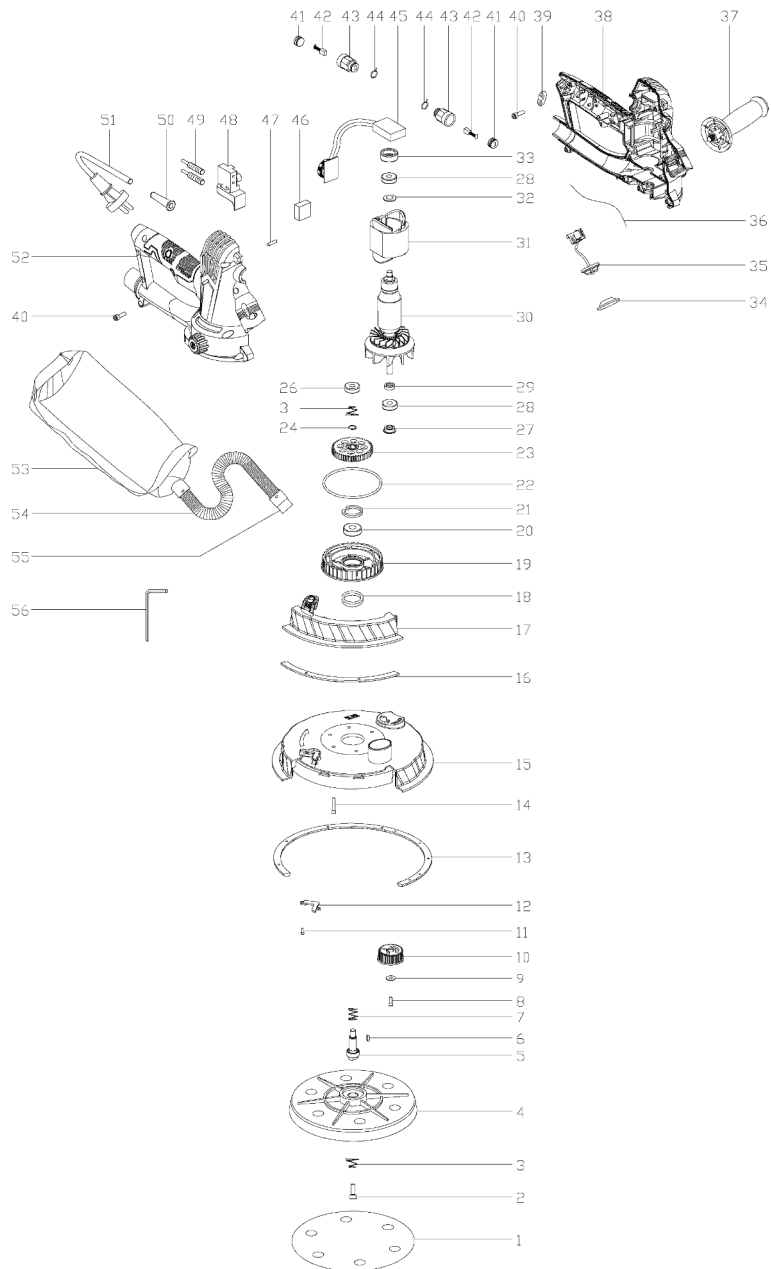
Nakon isteka radnog veka vašeg električnog uređaja, ne odlažite ga sa redovnim kućnim otpadom, nego ga predajte u vama najbliži centar za reciklažu.

Na taj način ćete doprineti očuvanju životne sredine i obezbediti sirovine za buduću proizvodnju.

NAPOMENA: Ovo uputstvo je rađeno isključivo za srpsko tržište i kao takvo je originalno.

UPUTSTVO IZDAO: Womax, Herman-Voith Straße 4, 89522 Heidenheim, Nemačka

Rasklopna šema uređaja



EC deklaracija o usaglašenosti

(prevod)

Mi proizvođač,

Womax

Herman-Voith StraÙe 4, 89522 Heidenheim, Nemačka

Izjavljujemo da su nabrojane maÙine u saglasnosti sa svim osnovnim i bezbednosnim zahtevima:

- EMC direktiva 2014/30/EU;
- MD direktiva 2006/42/EC.

Naziv maÙine: Brusilica za zid

Tip maÙine: WSE 500; W-WWS 600; W-WWS 600-2; W-WWS 600-3; WST 700VV;
W-WWS 800.

Robna marka: Womax

Za navedene modele, izdati su izveÙtaji/sertifikati: JSH007070381-001 i HZ10040260-001.

Primenjeni standardi:

EN 55014-1:2006/+A1:2009

EN 60745-1:2009

EN 55014-2:1997/+A1:2001/+A2:2008

EN 60745-2-3:2007+A11:2009

EN 61000-3-2:2006/+A1:2009/+A2:2009

EN 61000-3-3:2008

Sva tehnička dokumentacija se nalazi u sedištu kompanije Womax, Herman-Voith StraÙe 4, 89522 Heidenheim, Nemačka. Lice odgovorno za tehničku dokumentaciju je gospodin Branislav Cvijanović.

Heidenheim,

Datum: 11.04.2019.

Branislav Cvijanović

Direktor

PRAVA POTROŠAČA

Poštovani potrošači,

Kupili ste proizvod: **BRUSILICA ZA ZID**

koji je uvezlo **WOBY HAUS DOO**, Braće Ribnikar 55, 21000 Novi Sad,

tip: **W-WWS 600-2**, fabrički broj: _____, datum proizvodnje _____.

Datum fiskalnog računa: _____, broj fiskalnog računa: _____.

Naziv i adresa trgovca i pečat: _____

(M.P.)

DA BISTE UVEK ZNALI SVOJA PRAVA U VEZI SA SAOBRAZNOŠĆU PROIZVODA KOJI STE KUPILI, A I RADI LAKŠE IDENTIFIKACIJE PROIZVODA I DATUMA PRODAJE, PREPORUČUJEMO VAM DA SAČUVATE OVAJ DOKUMENT!

Ovom kupovinom stekli ste sva prava o saobraznosti propisana članom 50. – 52. Zakona o zaštiti potrošača („Službeni glasnik RS“ br. 62/2014) koja ovaj proizvod sadrži.

Ako roba koju ste kupili nije saobrazna ugovoru, obratite se trgovcu kod koga ste robu kupili, u roku od **2 godine** od dana kupovine i imate pravo da zahtevate da Vam otkloni nesaobraznost u primerenom roku, opravkom ili zamenom bez naknade, ili ukoliko ne ostvarite pravo na opravku, ili zamenu u primerenom roku, imate pravo da raskinete ugovor (povraćaj novca).

Trgovac kome ste izjavili reklamaciju dužan je da Vam odgovori najkasnije u roku od 8 dana od dana prijema reklamacije, sa izjašnjenjem o podnetom zahtevu i predlogom njegovog rešavanja.

U slučaju prihvatanja reklamacije, sve troškove potrebne za otklanjanje nesaobraznosti proizvoda, kao i troškove prevoza nesaobraznog proizvoda, snosi će trgovac.

Za sve informacije i u cilju što bržeg i efikasnijeg rešavanja eventualnih problema, preporučujemo Vam usluge ovlašćenog servisa koji je naveden u Uputstvu za upotrebu.

U svrhu što bolje i kvalitetnije eksploatacije ovog proizvoda, molimo Vas da proizvod koristite u skladu sa uputstvom za upotrebu kao i da ga ne izlažete uslovima koji mogu da onemoguće ili umanje saobraznost (prašina, vlaga, toplota, pad, udar i slični uslovi ili faktori).

Ovim dokumentom prestaje važnost svih garantnih dokumenata koje eventualno dobijete prilikom kupovine, a nalaze se upakovani uz robu.

NAPOMENA: Ovaj proizvod je namenjen isključivo za kućnu upotrebu i tretira se kao hobi alat. Svaka reklamacija za koju se ustanovi da je nastala upotrebom u profesionalne svrhe, smatraće se zloupotrebom i odstupanjem od predviđene namene i biće odbijena.

Ovaj alat je namenjen ISKLJUČIVO ZA KUĆNU UPOTREBU i kao takvog ga treba koristiti

**Potrošači molimo Vas da obratite pažnju
na sledeće tačke i pojave o kojima treba voditi računa
i izbegavati ih tokom upotrebe uređaja:**

1. Nestručna upotreba ili zloupotreba koja uzrokuje preopterećenje mašine usled dejstva prekomerne sile (pregorevanje motora) ili upotreba neodgovarajućih alata za datu mašinu (veći brusni diskovi nego što je to predviđeno...).
2. Oštećenja nastala usled dejstva stranih tela (npr. peska, prašine, kamenja, opiljaka i sl.).
3. Oštećenja nastala kao rezultat nemara korisnika, neredovnog održavanja i čišćenja alata.
4. Oštećenja nastala usled nepridržavanja uputstva za upotrebu ili pogrešnog korišćenja, kao i usled normalnog predviđenog trošenja habanjem prilikom normalne upotrebe.
5. Oštećenja nastala padom, udarom ili dejstvom agresivnog hemijskog ili toplotnog dejstva.
6. Ukoliko je alat delimično ili potpuno otvaran od strane neovlašćenih lica ili servisa, kao i neovlašćeni zahvati na električnoj instalaciji uređaja.
7. Oštećenja nastala usled priključivanja na energetsku mrežu u kojoj je napon manji ili veći od propisanog za optimalan rad mašine.
8. Ukoliko fabrička etiketa sa osnovnim podacima o mašini nedostaje ili je usled nepravilnog odnosa prema alatu pohabana do nečitljivosti ili neprepoznatljivosti.

Nije predviđeno da ovaj aparat upotrebljavaju osobe (uključujući i decu) sa smanjenim fizičkim, motoričkim i mentalnim sposobnostima ili osobe ograničenih znanja i iskustava bez prisustva osobe zadužene za njihovu bezbednost, odnosno staranje.

Deca se ne smeju igrati ovakvim aparatima.

SERVISER:

WOBY HAUS d.o.o.
NOVI SAD
Rumenački put bb
Tel: 021/ 22-16-990
Fax: 021/ 22-16-957
e-mail: servis@wobyhaus.co.rs

UVOZNIK:

WOBY HAUS d.o.o.
NOVI SAD
Braće Ribnikar 55
Tel: 021/ 47-222-12
Fax: 021/ 47-222-17
e-mail: info@wobyhaus.co.rs

Proizvođač: Womax, Herman-Voith Straße 4, 89522 Heidenheim, Nemačka