

# Womax

SRB

## UPUTSTVO ZA UPOTREBU

Brusilica ugaona  
W-WS 900




720.900.02



### OPIS I TEHNIČKI PODACI

1. Dugme za blokadu osovine
2. Metalni štitičnik
3. Dodatni rukohvat (2 položaja)
4. Prekidač
5. Regulator broja obrtaja
6. Kabel za napajanje

Model: W-WS 900  
 Napon: 230V~50Hz  
 Snaga: 820 W  
 Broj obrtaja praznog hoda: 0-11.000 /min  
 Prečnik brusno/rezne ploče: 125 mm  
 Navoj osovine: M14  
 Debljine diska max.: 4 mm za brušenje  
 2 mm za sečenje  
 Klasa zaštite: II / 

Nivo zvučnog pritiska:  $L_{pA} = 90 \text{ dB(A)}$   
 Nivo zvučne snage:  $L_{WA} = 101 \text{ dB(A)}$   
 Nepouzdanost:  $K = 3 \text{ dB(A)}$   
 Primenjeni standard: EN 60745  
 Nivo vibracija:  $a_n = 3,61 \text{ m/s}^2$   
 Nepouzdanost:  $K = 1,5 \text{ m/s}^2$   
 Primenjeni standard: EN 60745

### SIMBOLI I NJIHOVO ZNAČENJE



Pročitajte uputstvo za upotrebu pre stavljanja u pogon.



Simbol upozorenja i opasnosti.



Nosite zaštitne naočare!



Klasa zaštite II



Nosite zaštitu za sluh!



Ukoliko pri obradi nekog materijala nastaje prašina, nosite masku za zaštitu disajnih puteva. Ne sme da se obrađuje materijal koji sadrži azbest!

## UVOD

Hvala Vam što ste kupili naš proizvod. U ovom priručniku je objašnjeno kako se rukuje uređajem. Pre upotrebe pažljivo pročitajte i shvatite uputstvo kako bi uređaj ispravno radio i Vi dobro obavili svoj posao.

## OPŠTA BEZBEDNOSNA PRAVILA



### UPOZORENJE!

Pažljivo pročitajte i dobro shvatite ovo uputstvo. Propusti u praćenju instrukcija mogu da dovedu do strujnog udara, požara ili teških telesnih povreda.

**Sačuvajte ovo uputstvo!**

### Radno mesto

1. Održavajte svoje radno mesto čistim i dobro osvetljenim. Nered i neosvetljena radna mesta mogu da dovedu do nesreće.
2. Ne radite sa uređajem u eksplozivnim sredinama kao što su prisustvo zapaljivih gasova, tečnosti ili prašina. Električni uređaj tokom rada proizvodi varnice koje mogu da izazovu zapaljenje ili eksploziju.
3. Prolaznike, decu i posmatrače držite dalje od mesta rada. Trenutak nepažnje i gubitak kontrole nad uređajem može da dovede do ozbiljnih povreda.

## ELEKTRIČNA BEZBEDNOST

1. Izbegavajte kontak tela sa uzemljenim površinama kao što su vodovodne cevi, radijatori, šporeti, frižideri i sl. Ako je vaše telo uzemljeno, postoji opasnost od strujnog udara.
2. Ne izlažite vaš uređaj kiši ili vlazi. Prodiranje vlage u električni uređaj povećava rizik od strujnog udara.
3. Ne zloupotrebljavajte energetski kabl. Nikada ne koristite kabl za nošenje uređaja ili za izvlačenje iz strujne utičnice. Držite kabl dalje od toplote, ulja, oštih ivica ili pokretnih delova. Oštećene kablove odmah zemenite u ovlašćenom servisu. Nikada ne popravljajte oštećeni kabl. Oštećeni kabl povećava rizik od električnog udara.
4. Ako koristite produžni kabl za rad na otvorenom, obavezno koristite kabl koji je propisan za rad na otvorenom. Ako koristite produžni kabl na koturu, obavezno odmotajte kabl do kraja kako biste sprečili zagrevanje kabla na koturu.

## LIČNA BEZBEDNOST

1. Budite pažljivi, pazite šta radite i koristite zdrav razum u toku rada sa uređajem. Nemojte koristiti alat ako ste umorni ili pod uticajem droga, alkohola ili lekova. Trenutak nepažnje u radu sa električnim alatom može da dovede do ozbiljnih povreda.
2. Oblačite adekvatnu odeću. Nemojte nositi labavu odeću ili nakit. Ako imate dugu kosu, vežite je ili stavite pod kapu. Labava odeća, duga kosa ili nakit mogu biti zahvaćeni od strane pokretnih delova uređaja i prouzrokovati ozbiljne povrede.
3. Izbegavajte nenamerno pokretanje uređaja. Uverite se da je prekidač "uključeno/isključeno" u položaju isključeno pre priključivanja uređaja na električnu struju. Prilikom prenošenja uređaja nikada ne držite prst na prekidaču kako biste izbegli slučajno pokretanje.
4. Uklonite sav alat i pribor za podešavanje i montažu pre pokretanja uređaja kako biste sprečili da budu zahvaćeni od strane rotirajućih delova uređaja. Odbačeni alat i pribor mogu izazvati ozbiljne povrede.

5. Ne prebacujte uređaj. Pobrinite se da uvek stojite stabilno i u ravnoteži. Siguran i stabilan položaj omogućava kontrolu nad uređajem i u neočekivanim situacijama.
6. Nosite zaštitnu opremu. Uvek nosite zaštitne naočare, masku za zaštitu od prašine, neklizajuću zaštitnu obuću i zaštitnu kacigu ili tvrdi šešir za glavu. Obične ili sunčane naočare **nisu** za zaštitu očiju.

## UPOTREBA I ODRŽAVANJE

1. Koristite stege ili neki drugi praktičan način da učvrstite radni komad prilikom obrade. Radni komad uvek položite na čvrstu i ravnu površinu. Držanje obratka rukom sprečava vašu stabilnost i povećava rizik od povreda.
2. Ne preopterećujte uređaj. Koristite ispravno odabran uređaj prema vrsti posla koji obavljate. Ispravan izbor uređaja će učiniti da posao bude bolje i sigurnije obavljen.
3. Nemojte koristiti uređaj ako je prekidač uključeno/isključeno neispravan. Bilo koji uređaj koji ne može biti kontrolisan sa prekidačem je opasan i mora biti popravljen pre upotrebe.
4. Isključite utikač iz izvora struje pre bilo kakvih prilagođavanja, promene delova pribora ili odlaganja uređaja. Takve preventivne bezbednosne mere mogu da smanje rizik od slučajnog pokretanja uređaja.
5. Nakon korišćenja, uređaj odložite van domašaja dece i ostalih neobučenih lica. Električni uređaji su opasni u rukama neobučenih korisnika i dece.
6. Održavajte alat pažljivo i u čistom stanju. Brižljivo negovani alati manje verovatno mogu da izazovu nezgodu i lakše se kontrolišu pri radu.
7. Proverite da li se svi pokretni delovi na uređaju slobodno kreću, ima li loma ili oštećenja pojedinih delova i drugih nepravilnosti koji mogu da utiču na rad uređaja. Ako je uređaj oštećen ili neispravan, obavezno ga popravite u ovlašćenom servisu pre upotrebe. Mnoge nesreće imaju svoj uzrok u lošem održavanju uređaja.
8. Koristite samo pribor koji je preporučen od strane proizvođača za ovaj model. Pribor koji je pogodan za jedan alat, može postati opasan kada se koristi za drugi alat.

## SERVIS

1. Servisiranje uređaja mora obavljati samo kvalifikovano osoblje za popravku u ovlašćenom servisu. Ako servis i održavanje obavljaju nekvalifikovane osobe, to može dovesti do rizika od povrede.
2. Kada servisirate uređaj, koristite samo originalne rezervne delove. Pratite uputstva u odeljku za održavanje ovog priručnika. Korišćenje neoriginalnih delova ili propusti u praćenju uputstva za održavanje, može stvoriti rizik od strujnog udara ili povrede.

## POSEBNA BEZBEDNOSNA PRAVILA

1. Uvek koristite odgovarajuću štitnik za brušenje ili sečenje. Štitnik štiti rukovaoca od fragmenata koji nastaju prilikom rada.
2. Pribor (brusne i rezne ploče) mora biti odabran prema najmanjoj preporučenoj brzini na kontrolnoj pločici uređaja. Brusne/rezne ploče i drugi pribor pogrešno odabrane brzine može se razleteti i izazvati povrede.
3. Držite uređaj za izolovane površine prilikom vršenja operacija. Rezni alat može doći u kontakt sa skrivenim električnim kablovima u zidu ili sa sopstvenim kablom. Kontakt sa "živom" strujom učiniće da izloženi

metalni delovi alata budu pod naponom što će izazvati smrtonosni strujni udar.

4. Uvek prvo pokrenite uređaj pa tek onda ga prinesite materijalu koji obrađujete.
5. Brusna/rezna ploča i metalni štitičnik moraju biti pravilno postavljeni kao što je opisano u ovom operativnom priručniku pre uključivanja ugaone brusilice na izvor napajanja.
6. Brusne i rezne ploče čuvati na suvom mestu.
7. Uvek čvrsto držite brusilicu sa obe ruke prilikom pokretanja i za vreme rada.
8. Koristite samo kvalitetne i deklarirane brusno/rezne ploče.
9. Koristite samo obodnu površinu za brušenje, kod brusne ploče. Nikada ne brusite bočnom stranom brusne ploče. Kod rezne ploče, ne brusite sa bočnom stranom rezne ploče.
10. Držite ruke dalje od pokretnih delova brusilice.
11. Pazite da ne oštetite osovinu, prirubnicu unutrašnju ili prirubnicu spoljašnju sa navojem. Oštećenja na ovim delovima mogu dovesti do loma brusne/rezne ploče.
12. Kada pokrećete uređaj (sa novom ili zamenjenom brusno/reznom pločom), držite uređaj u dobro zaštićenom prostoru i pustite da radi oko jedan minut da biste proverili da li se ploča vrti dobro. Nikada ne pokrećite uređaj dok stojite u osi sa brusnom/reznom pločom.



#### UPOZORENJE!

**Nikada ne koristite brusilicu bez zaštitnih naočara za oči. Prateći ovo pravilo, smanjujete rizik od ozbiljnih povreda.**

#### OPASNOST!

- Nikada koristite listove testere za sečenje drveta ili sečiva za rezbarenje bilo koje vrste na ovoj ugaonoj brusilici.
- Nikada ne koristite brusilicu bez metalnog štitičnika.

Propusti kod ovih pravila mogu dovesti do ozbiljnih telesnih povreda.

#### UPOZORENJE!

**Ako se bilo koji od sledećih događaja desi u toku normalnog rada, treba odmah isključiti kabel iz električne mreže, a zatim uređaj treba da bude detaljno pregledan i popravljen od strane kvalifikovanog lica u ovlašćenom servisu:**

- Zaglavljivanje brusno/rezne ploče u obratku ili nagli pad broja obrtaja brusilice.
- Uređaj nenormalno trese uz pojavu buke.
- Kućište motora postaje vrelo.
- Pojavljuju se varnice oko dela motora.

### UPUTSTVO ZA RUKOVANJE

Ova ugaona brusilica je lagana, praktična, dvostruko izolovana i projektovana u skladu sa međunarodnim specifikacijama CEE 20. Pod uslovom da se servisira i održava kako je opisano u ovom uputstvu, uređaj će Vas služiti dugo vremena.

#### Napon

Pre nego što počnete sa korišćenjem uređaja, proverite da napon mreže odgovara naponu označenom na kontrolnoj pločici.

#### Regulacija brzine obrtanja

Ova ugaona brusilica je opremljena regulatorom broja obrtaja (5), za podešavanje između 0 - 11.000 o/min. Upotreba regulacije obrtanja, omogućava odabir odgovarajuće brzine obrtanja, **pre početka radova!**

## Zamena brusne/rezne ploče

### Izvucite utikač iz utičnice.

Jednostavna zemena pomoću blokiranja osovine:

Pritisnite dugme za blokadu osovine(1) i odvrnite spoljašnju prirubnicu pomoću ključa koji je sastavni deo isporuke.

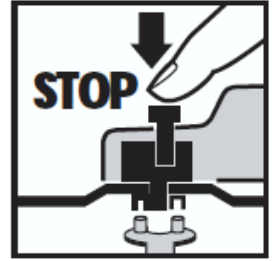
Zamenite brusnu/reznu ploču i navrnite spoljašnju prirubnicu pomoću ključa.



**Važno! Dugme za blokadu osovine pritisnite samo kada je uređaj ugašen i osovina miruje, jer će u protivnom doći do trajnih oštećenja na uređaju.**

Morate držati dugme za zaključavanje pritisnuto za vreme zamene brusne/rezne ploče.

Za brusne/rezne ploče debljine do cca 3 mm, prirubnica mora biti okrenuta prema ploči.



## Testiranje nakon postavljanja nove brusne/rezne ploče

Uključite ugaonu brusilicu i ostavite da radi u praznom hodu najmanje jedan minut kako biste se uverili u ispravnost montiranja. Ako primetite pojavu prekomernih vibracija, odmah zaustavite uređaj, isključite ga iz električne mreže i zamenite brusnu/reznu ploču.

## Motor

Od vitalnog značaja za motor je da u toku rada ima dobru ventilaciju. Otvore za ventilaciju na kućištu uređaja uvek održavajte čistim i prohodnim.

## Brusne/Rezne ploče

Nikada ne koristite ploče za brušenje ili sečenje većeg prečnika od propisanog.

Pre upotrebe brusnih ili reznih ploča, proverite maksimalni broj obrtaja za te ploče.

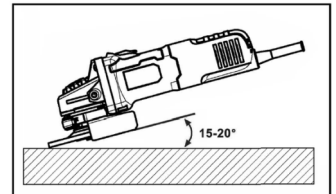
Maksimalni broj obrtaja ploče mora biti veći od maksimalnog broja obrtaja uređaja.

Koristite samo brusne i rezne ploče koje su propisane za maksimalne brojeve obrtaja do 11000 o/min i obodne brzine od 80 m/s.

## Režim rada

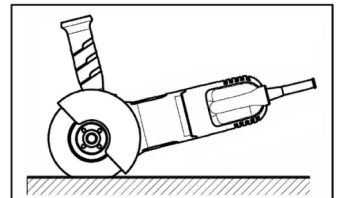
### Grubo brušenje:

Za najbolje rezultate kod grubog brušenja postavite brusni kamen pod uglom od 15° - 20° u odnosu na obradak i stalnim pokretima napred-nazad vršite brušenje.



### Sečenje:

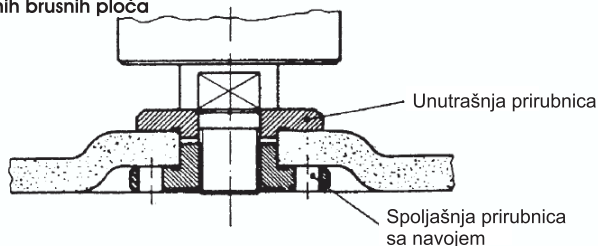
Kada koristite ugaone brusilice za sečenje izbegavajte naginjanje i zakretanje u toku rada. Za najbolje rezultate kod sečenja, držite brusilicu pod uglom od 90° u odnosu na radni komad. Kad god je to moguće, prilikom sečenja, koristite stalak za brusilicu. Za sečenje kamena i građevinskih materijala, koristite dijamantske rezne ploče.



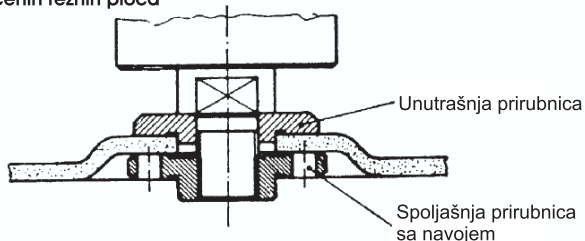
**Zabranjeno je korišćenje uređaja za obradu materijala koji u sebi sadrže azbest. Nikada ne brusite sa pločom za sečenje.**

## Položaji spoljašnje prirubnice sa navojem prilikom korišćenja brusnih i reznih ploča

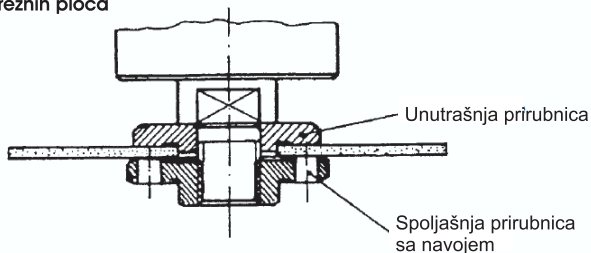
### 1 Položaj spoljašnje prirubnice sa navojem prilikom korišćenja ispuščenih brusnih ploča



### 2 Položaj spoljašnje prirubnice sa navojem prilikom korišćenja ispuščenih reznih ploča



### 3 Položaj spoljašnje prirubnice sa navojem prilikom korišćenja ravnih reznih ploča



## ODRŽAVANJE


**PAŽNJA!** Uvek budite sigurni da je uređaj isključen i iskopčan iz napajanja električnom strujom pre nego što pokušate da izvršite pregled ili održavanje.

Da bi se obezbedilo sigurno korišćenje i maksimalni radni vek vašeg uređaja, sledeća uputstva treba uvek poštovati:

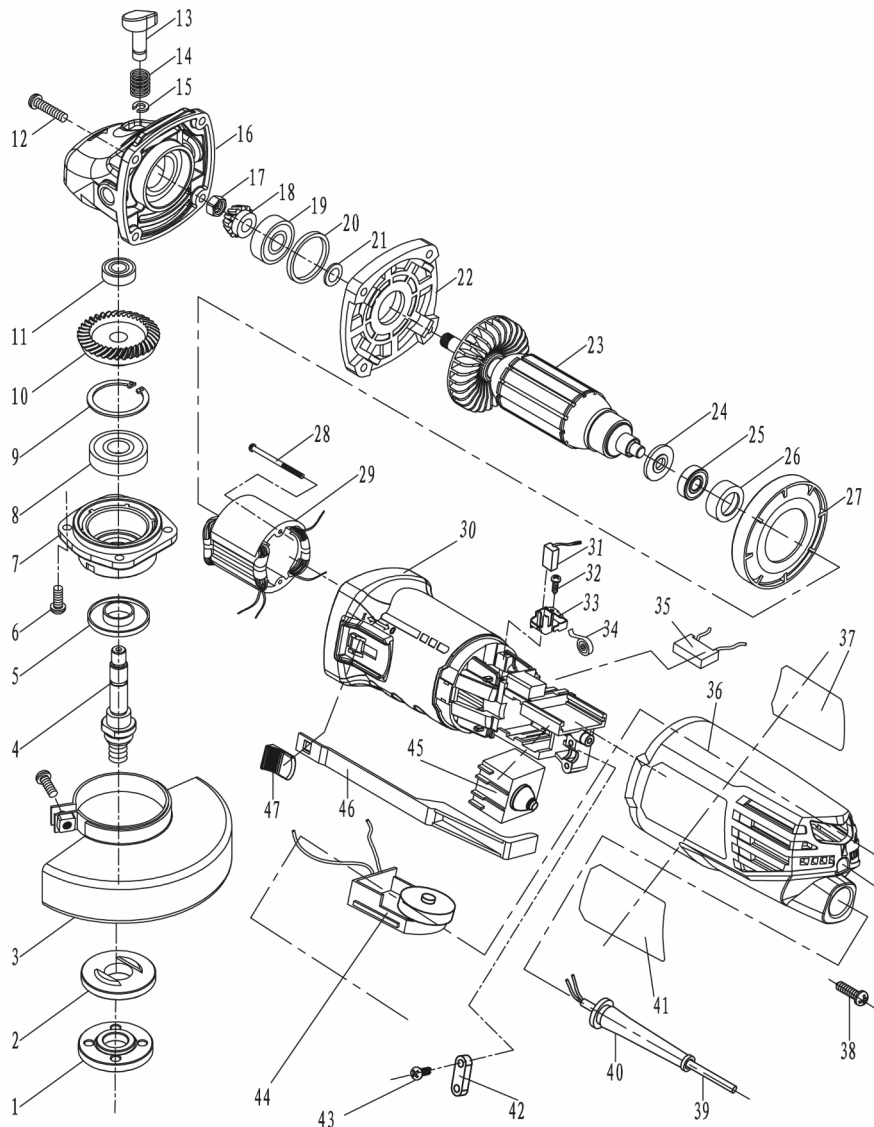
- Pregledati brusno/rezne ploče - obezbediti da su bez pukotina i oštećenja. Zamenite brusno/rezne ploče ako su istrošene.
- Pregledati sve vijke i zavrtnje na uređaju - uverite se da su pravilno zategnuti.
- Redovno čistite ventilacione otvore za vazduh na uređaju. Posebno nakon upotrebe na nemetalima.
- Proveriti i zameniti ugljene četkice - ako su četkice istrošene treba ih zameniti novim parom. Nakon zamene četkica, uređaj treba da radi oko 3-5min u praznom hodu kako bi nove četkice pravilno nalegle na kolektor rotora i uređaj dobio punu snagu.

Popravke treba obavljati samo kvalifikovani serviser u ovlašćenom servisu, koristeći originalne delove.

## ZAŠTITA ŽIVOTNE SREDINE

 Nakon isteka radnog veka uređaja, ne odlažite ga sa redovnim kućnim otpadom, nego ga predajte u vama najbliži centar za reciklažu. Na taj način ćete doprineti očuvanju životne sredine i osigurati sirovine za buduću proizvodnju.

## Rasklopna šema uređaja



**NAPOMENA: Ovo uputstvo je rađeno isključivo za srpsko tržište i kao takvo je originalno.**

UPUTSTVO IZDAO: Womax, Herman-Voith Straße 4, 89522 Heidenheim, Nemačka



# EC deklaracija o usaglašenosti

## (prevod)

Mi proizvođač,

**Womax**

Herman-Voith Strasse 4, 89522 Heidenheim, Germany

ovim izjavljujemo da su mašine opisane u nastavku u skladu sa relevantnim osnovnim bezbednosnim i zdravstvenim zahtevima EU direktiva, kako u svom osnovnom dizajnu i konstrukciji, tako i u verziji koju smo stavili u promet. Ova izjava prestaje da važi ako se mašina modifikuje bez našeg prethodnog odobrenja.

Relevantne EU direktive:

- EMC direktiva 2014/30/EU
- MD direktiva 2006/42/EC

Naziv mašine: **Brusilica ugaona**

Tip/Model: **W-WS 900**

Robna marka: **Womax**

Glavne karakteristike: **220-240 V~50 Hz; Klasa zaštite: II; Nazivna snaga: 820W; M14; Ø125mm; n: 11000/min**

Za ove modele izdati su sertifikati: N°2166AB11NOX43212-N1 i N°2166AS10NOX42803-N1 od strane: LCIE China Co., Ltd., Building 4, No. 518, Xsin Zhuan Road, CaoHejing Songjiang High Tech Park, Shanghai, N.R. Kina (201612).

Primenjeni usaglašeni standardi:

EN IEC 55014-1:2021	EN 62841-1:2016
EN IEC 55014-2:2021	EN 62841-2-4:2014
EN IEC 61000-3-2:2019+A1:2021	EN ISO 12100:2010
EN 61000-3-3:2013+A1:2019	

Sva tehnička dokumentacija se nalazi u sedištu kompanije Womax, Herman-Voith Strasse 4, 89522 Heidenheim, Nemačka.

Lice odgovorno za tehničku dokumentaciju je gospodin Branislav Cvijanović.

Heidenheim,  
Datum: 28.06.2022.

Branislav Cvijanović  
Direktor

# PRAVA POTROŠAČA

Poštovani potrošači,

Kupili ste proizvod: **BRUSILICA UGAONA**,

koji je uvezlo **WOBY HAUS DOO**, Braće Ribnikar 55, 21000 Novi Sad,

tip: **W-WS 900**, fabrički broj: \_\_\_\_\_, datum proizvodnje \_\_\_\_\_.

Datum fiskalnog računa: \_\_\_\_\_, broj fiskalnog računa: \_\_\_\_\_.

Naziv i adresa trgovca i pečat: \_\_\_\_\_

(M.P.)

**DA BISTE UVEK ZNALI SVOJA PRAVA U VEZI SA SAOBRAZNOŠĆU PROIZVODA KOJI STE KUPILI, A I RADI LAKŠE IDENTIFIKACIJE PROIZVODA I DATUMA PRODAJE, PREPORUČUJEMO VAM DA SAČUVATE OVAJ DOKUMENT!**

Ovom kupovinom stekli ste sva prava o saobraznosti propisana članom 50. – 52. Zakona o zaštiti potrošača („Službeni glasnik RS“ br. 62/2014) koja ovaj proizvod sadrži.

Ako roba koju ste kupili nije saobrazna ugovoru, obratite se trgovcu kod koga ste robu kupili, u roku od **2 godine** od dana kupovine i imate pravo da zahtevate da Vam otkloni nesaobraznost u primerenom roku, opravkom ili zamenom bez naknade, ili ukoliko ne ostvarite pravo na opravku, ili zamenu u primerenom roku, imate pravo da raskinete ugovor (povraćaj novca).

Trgovac kome ste izjavili reklamaciju dužan je da Vam odgovori najkasnije u roku od 8 dana od dana prijema reklamacije, sa izjašnjenjem o podnetom zahtevu i predlogom njegovog rešavanja.

U slučaju prihvatanja reklamacije, sve troškove potrebne za otklanjanje nesaobraznosti proizvoda, kao i troškove prevoza nesaobraznog proizvoda, snosi će trgovac.

Za sve informacije i u cilju što bržeg i efikasnijeg rešavanja eventualnih problema, preporučujemo Vam usluge ovlašćenog servisa koji je naveden u Uputstvu za upotrebu.

U svrhu što bolje i kvalitetnije eksploatacije ovog proizvoda, molimo Vas da proizvod koristite u skladu sa uputstvom za upotrebu kao i da ga ne izlažete uslovima koji mogu da onemoguće ili umanje saobraznost (prašina, vlaga, toplota, pad, udar i slični uslovi ili faktori).

Ovim dokumentom prestaje važnost svih garantnih dokumenata koje eventualno dobijete prilikom kupovine, a nalaze se upakovani uz robu.

**NAPOMENA:** Ovaj proizvod je namenjen isključivo za kućnu upotrebu i tretira se kao hobi alat. Svaka reklamacija za koju se ustanovi da je nastala upotrebom u profesionalne svrhe, smatraće se zloupotrebom i odstupanjem od predviđene namene i biće odbijena.

**Ovaj alat je namenjen ISKLJUČIVO ZA KUĆNU UPOTREBU  
i kao takvog ga treba koristiti**

**Potrošači molimo Vas da obratite pažnju  
na sledeće tačke i pojave o kojima treba voditi računa  
i izbegavati ih tokom upotrebe uređaja:**

1. Nestručna upotreba ili zloupotreba koja uzrokuje preopterećenje mašine usled dejstva prekomerne sile (pregorevanje rotora ili statora) ili upotreba neodgovarajućih alata za datu mašinu (npr. veće rezne ploče nego što je predviđeno...).
2. Oštećenja nastala usled dejstva stranih tela (npr. peska, prašine, kamenja, opiljaka i sl.).
3. Oštećenja nastala kao rezultat nemara korisnika, neredovnog održavanja i čišćenja alata.
4. Oštećenja nastala usled nepridržavanja uputstva za upotrebu ili pogrešnog korišćenja, kao i usled normalnog predviđenog trošenja habanjem prilikom normalne upotrebe.
5. Oštećenja nastala padom, udarom ili dejstvom agresivnog hemijskog ili toplotnog dejstva.
6. Oštećenja nastala usled nedovoljnog ili neredovnog podmazivanja.
7. Ukoliko je alat delimično ili potpuno otvaran od strane neovlašćenih lica ili servisa, kao i neovlašćeni zahvati na električnoj instalaciji uređaja.
8. Oštećenja nastala usled priključivanja na energetska mrežu u kojoj je napon manji ili veći od propisanog za optimalan rad mašine.
9. Ukoliko fabrička etiketa sa osnovnim podacima o mašini nedostaje ili je usled nepravilnog odnosa prema alatu pohabana do nečitljivosti ili neprepoznatljivosti.

Nije predviđeno da ovaj aparat upotrebljavaju osobe (uključujući i decu) sa smanjenim fizičkim, motoričkim i mentalnim sposobnostima ili osobe ograničenih znanja i iskustava bez prisustva osobe zadužene za njihovu bezbednost, odnosno staranje.

Deca se ne smeju igrati ovakvim aparatima.

**SERVISER:**

**WOBY HAUS d.o.o.**  
**NOVI SAD**  
**Rumenački put bb**  
**Tel: 021/ 22-16-990**  
**Fax: 021/ 22-16-957**  
**e-mail: servis@wobyhaus.co.rs**

**UVOZNIK:**

**WOBY HAUS d.o.o.**  
**NOVI SAD**  
**Braće Ribnikar 55**  
**Tel: 021/ 47-222-12**  
**Fax: 021/ 47-222-17**  
**e-mail: info@wobyhaus.co.rs**

**Proizvođač: Womax, Herman-Voith Straße 4, 89522 Heidenheim, Nemačka**