

Womax

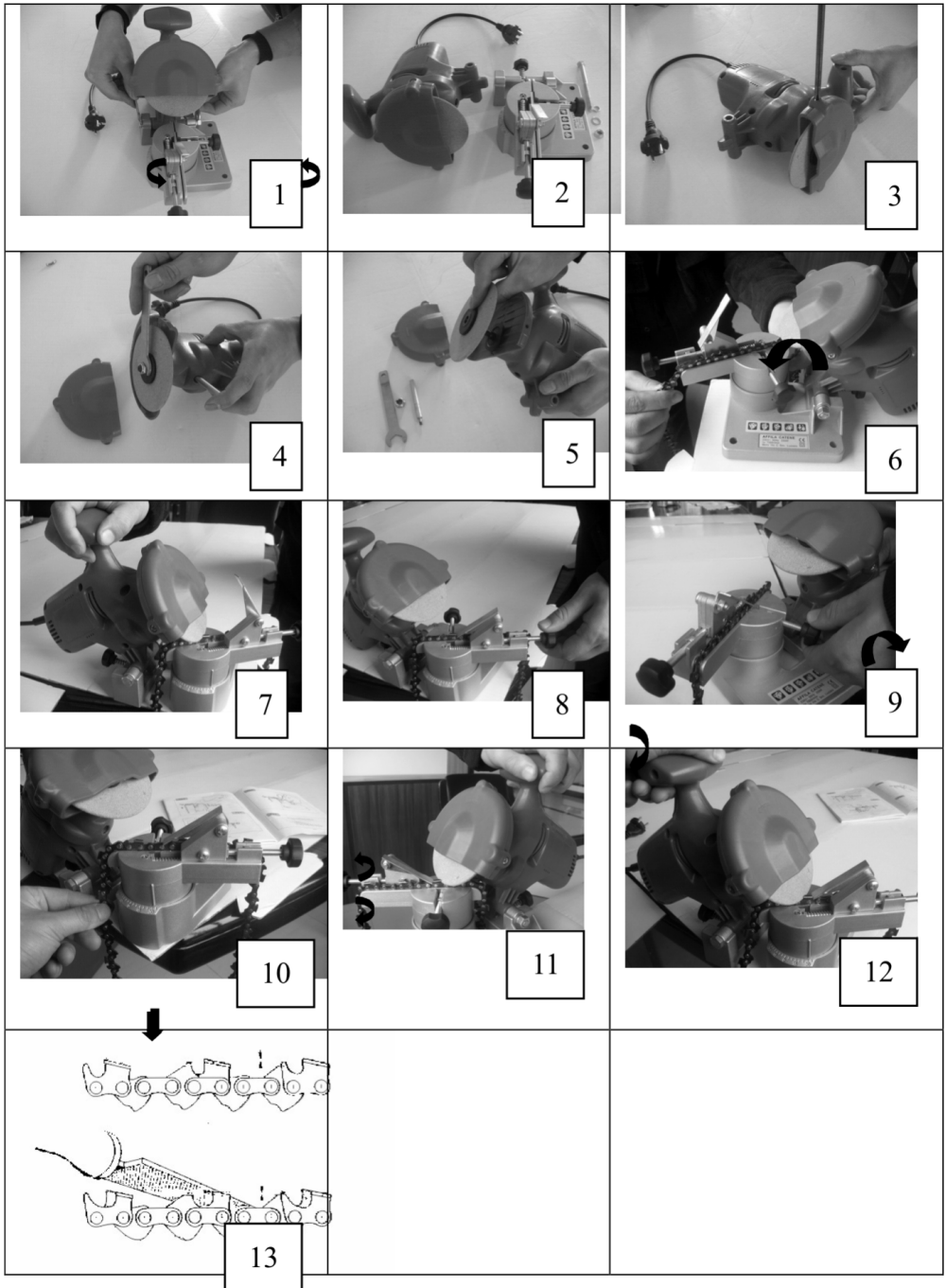
SRB

UPUTSTVO ZA UPOTREBU

Oštrač za lanac
W-SK 220



729.220.00



UVOD

Ovo uputstvo za upotrebu sadrži sve bitne elemente koji su neophodni za pravilno rukovanje uređajem. Morate ga smatrati sastavnim delom uređaja i ne smete ga držati odvojeno od istog. U svakom momentu ovo uputstvo za upotrebu mora biti dostupno licu koje rukuje sa uređajem.



- Ovaj simbol upućuje na opasnost i skreće pažnju na oprez pri rukovanju uređajem.
- Nepoštovanje ovog uputstva za upotrebu može prouzrokovati nezgode, kvarove, povrede, a ne retko i smrt.

PAŽNJA!!! Kada rukujete sa električnim uređajima, morate poštovati sve predviđene mere bezbednosti kako biste smanjili rizik od požara, strujnog udara (elektro-šoka) i povreda. Pažljivo pročitajte ovo uputstvo za upotrebu i pridržavajte se svega navedenog.

Da biste obezbedili dug i besprekoran radni vek Vašeg uređaja, morate se pridržavati svih mera navedenih u uputstvu za upotrebu.

Jedina pravilna upotreba ovog uređaja je upotreba u skladu sa namenom.

SIMBOLI I NJIHOVO ZNAČENJE



Pročitajte uputstvo za upotrebu pre stavljanja uređaja u pogon.



Simbol upozorenja i opasnosti.



Nosite zaštitne naočare pri radu sa ovim uređajem.



Kada radite sa uređajem druge osobe ne smeju da vam pridu bliže od 5 metara.



Nosite zaštitu za uši od buke.



Obavezno ugasite uređaj i izvadite utikač iz utičnice pre nego što započnete sa bilo kakvim radovima na čišćenju, održavanju ili servisiranju uređaja.



Pri radu sa ovim uređajem nosite masku za zaštitu disajnih puteva.



Pažnja! Opasnost od posekotina! Ne približavajte ruke blizu rotirajućeg brusnog kamena.



Nosite zaštitne rukavice.

TEHNIČKI PODACI

Snaga (W)	220
Napon(V)	230
Frekvencija (Hz)	50
Broj obrtaja u minuti pri praznom hodu (/min)	7500
Kapacitet kondenzatora (qF)	0.15
Prečnik sečiva (mm)	100
Vibracije (m/s ²)	2.753
Dimenzije sečiva (mm)	100 x 4.5 x 10
Alternativna dimenzija sečiva (mm)	100 x 3.2 x 10
Klasa zaštite:	II / □
Težina:	1,8 kg

Vrednosti buke i vibracija utvrđene su u skladu s normom EN 62841.

Nivo zvučnog pritiska:	$L_{pA} = 78$ dB(A)
Nivo zvučne snage:	$L_{WA} = 91$ dB(A)
Faktor nesigurnosti:	$K = 3$ dB(A)
Nivo emisije vibracija:	$a_v = 3.52$ m/s ²
Faktor nesigurnosti:	$K = 1.5$ m/s ²

OPŠTE MERE BEZBEDNOSTI

- Ovaj uređaj je namenjen za upotrebu na 1/4" 325 ili 3/8" 404 modelu zubaca testere
- Svaka upotreba koja nije u skladu sa namenom je strogo zabranjena jer može da prouzrokuje kvarove, nezgode i povrede
- Ako trenutno ne koristite uređaj, skladištite ga na adekvatan način, na suvom i bezbednom mestu van domašaja dece
- Nikada nemojte preopteretiti uređaj koristeći ga za obim posla za koji nije namenjen
- Kada radite sa uređajem postarajte se da zauzmete bezbedan i stabilan položaj
- Kada ne radite sa uređajem, obavezno ga isključite iz struje, izvadite utikač iz utičnice
- Pre nego što pokrenete uređaj, uklonite sav alat koji ste koristili za podešavanje
- Postarajte se da pre pokretanja uređaja prekidač bude u OFF/isključeno položaju kako biste izbegli nenamerno

- pokretanje uređaja
- Nikada nemojte rukovati sa uređajem ako ste umorni, bolesni ili pod dejstvom lekova, droge ili alkohola
- Pre nego što pokrenete uređaj proverite da li postoje vidljiva oštećenja, proverite sve pokretne delove i zaštitne elemente, svi moraju biti pravilno namontirani besprekorno funkcionalni, a u slučaju oštećenja, moraju biti zamenjeni originalnim rezervnim delom od strane ovlašćenog servosera
- Upotreba dodataka i nastavaka koji nisu sastavni deo isporuke povećava rizik od kvarova, nezgoda ili povreda
- Sve popravke i zamene na vašem uređaju prepustite stručnom licu, ovlašćenom serviseru
- Pridržavajte se svih navedenih mera bezbednosti
- Radno mesto održavajte urednim, nered i haos su preduslovi za nezgode
- Uređaj držite na stabilnoj i ravnoj podlozi koja je lako dostupna, u suvom i dobro provetranom prostoru, daleko od zapaljivih tečnosti i gasova
- Kada radite sa uređajem, niko, a posebno deca, ne smeju da vam priđu bliže od 5 metara
- Nikada nemojte koristiti uređaj u mokroj ili vlažnoj sredini
- Kada preuzmete uređaj, obavezno pregledajte pakovanje i sam uređaj, da ne postoje vidljiva oštećenja i da li je ispoštovan obim isporuke
- Uređajem ne mogu rukovati lica koja za to nisu obučena, naročito ne maloletne osobe i deca
- Blagovremeno proveravajte pričvršćenost svih vijaka na uređaju jer postoji mogućnost njihovog odvrtanja usled vibracija
- Kada radite sa uređajem, nosite adekvatnu odeću koja nije široka, nemojte nositi nakit koji može biti zahvaćen od strane pokretnih delova
- Koristite sve zaštitne elemente: masku, naočare, rukavice štittnike za uši...
- Kada radite sa uređajem, zauzmite stabilan i bezbedan položaj
- Kada ne radite sa uređajem izvadite utikač iz utičnice, ali nemojte to činiti čupanjem ili povlačenjem kabla
- Strujni kabl koristite samo za ono za šta je namenjen i zaštitite ga od izvora toplote, ulja i oštih ivica
- U slučaju nepravilnog rada motora odmah isključite uređaj na prekidaču i izvadite utikač iz utičnice
- Nikada nemojte koristiti uređaj ako su utičnica, utikač ili strujni kabl oštećeni
- Rezervno brusno kamenje držite na suvom i sigurnom mestu
- Koristite samo rezervno brusno kamenje preporučeno od strane proizvođača
- Brusni kamen se mora kretati u pravcu kretanja kazaljki na satu
- Sve popravke i zamene prepustite stručnom licu-ovlašćenom serviseru
- Nakon postavljanja, brusni kamen se mora slobodno okretati
- Nikada nemojte pokušavati da zaustavite brusni kamen pomoću ruke ili nekog drugog predmeta
- Ne dodorujte brusni kamen dok je u pokretu
- Zupci na lancu testere mogu izazvati povrede, budite pažljivi kada rukujete sa njim

POKRETANJE

1. INSTALACIJA

- Proverite da li su vam isporučeni svi elementi: zaustavni klin, matični ključ 13mm
- Kada posebno kupite brusni kamen, postavite ga kako je opisano u uputstvu za upotrebu
- Koristite dovoljno dugu M8 šipku za zavrtanje kako biste pravilno pričvrstili uređaj za radni sto
- Uređaj mora biti postavljen kako je prikazana na slikama 1 i 6, a lice koje rukuje sa uređajem mora stajati paralelno u odnosu radni sto i uređaj

2. PROVERE

- Proverite stanje i izgled i dimenzije brusnog kamena
- Proverite stanje strujnog kabla, utikača i prekidača
- Proverite pričvršćenost uređaja za radnu površinu
- Nakon što ste sve postavili i pokrenuli uređaj, vizuelno proverite da li se brusni kamen pravilno i slobodno vrti, a ako je neophodno, zamenite ga

3. POKRETANJE–ZAUSTAVLJANJE-UPOTREBA

Pokretanje: nakon što ste obavili sve pripremne radnje za pokretanje uređaja, učinite sledeće:

- Stavite utikač u utičnicu (povežite uređaj sa strujnim napajanjem)
- Postavite lanac (vidi sliku 6.)
- Pritisnite prekidač za pokretanje i ostavite ga u pritisnutom položaju (slika 1e)
- Naoštrite lanac testere

Zaustavljanje: nakon što završite sa oštrenjem lanca testere, preduzmite sledeće radnje za zaustavljanje uređaja:

- Proverite da li je brusni kamen u gornjem položaju
- Otpustite prekidač za pokretanje

- Izvadite utikač iz utičnice

Upotreba: u toku procesa oštrenja lanca testere, pratite sledeća uputstva:

- Postavite lanac u vodilicu (slika 6)
- Okrenite držač lanca za 30° do 35° i pričvrstite ga (slika 7). Taj ugao je odgovarajući za bolji kvalitet oštrenja.
- Zubac lanca testere postavite u ravan sa sečivom za oštrenje pomoću vijka za podešavanje (slika 8)
- Uz pomoć vijka učvrstite lanac (slika 9)
- Uz pomoć adekvatnog vijka podesite dubinu oštrenja (slika 10)
- Na isti način postupite sa svim zupcima pre nego što okrenete lanac i to isto učinite i sa druge strane (slike 11 i 12)
- Pre nego što okrenete lanac, zaustavite uređaj i izvadite utikač iz utičnice
- Blagovremeno i na bezbedan način uklanjajte metalne opiljke koji nastaju pri procesu oštrenja zubaca lanca testere
- Proverite kod proizvođača lanca koja je dozvoljena istrošenost lanca. (Previše oštren lanac gubi dimenzije koje mogu uticati na rad testere i sigurnost u radu sa njom.

4. BEZBEDNOSNI ELEMENTI

- Uređaj poseduje dvostruku izolaciju pa ga konektujte na sistem strujnog napajanja u skladu sa važećim standardima
- Uređaj poseduje i prekidač za pokretanje koji se zadržava u pritisnutom položaju kako bi se sprečile nezgode pa je u slučaju kvara i zamene neophodno da neispravan prekidač bude zamenjen sa originalnim
- Uređaj, takođe, poseduje i štitnik brusnog kamena koji se nalazi iznad dela kamena koji se ne koristi za oštrenje, upotreba uređaja bez ovog elementa je strogo zabranjena, a u slučaju oštećenja ili gubitka funkcije istog, neophodno ga je što pre zameniti.

RUTINSKO ODRŽAVANJE

- Redovno održavanje je neophodno radi zadržavanja performansi uređaja, kao i radi bezbednosti i dugog radnog veka
- Obavezno izvadite utikač iz utičnice pre nego što započnete sa bilo kakvim radovima na uređaju
- Nikada nemojte raditi prepravke na strujnim elementim
- Nikada nemojte pristupati poslovima održavanja uređaja dok je on u radu
- Po potrebi se možete obratiti stručnim licima
- U toku održavanja uređaja posebnu pažnju obratite na pokretne delove
- Nakon svake upotrebe uređaj proverite sledeće:
- Strujni kabel, utikač i prekidač
- Pričvršćenost uređaja za radnu površinu
- Pregrejanost brusnog kamena
- Izbalansiranost brusnog kamena

Zamena sečiva: ako je istrošenost brusnog kamena prešla granicu (više od 30mm u prečniku), ili se više ne može izbalansirati, mora biti zamenjen sa preporučenim, adekvatnim rezervnim brusnim kamenom i to poštujući sledeće korake:

- Izvadite utikač iz utičnice
- Odvrnite M4 vijak uz pomoć matičnog ključa 13mm da biste odvojili uređaj od radne površine (kao što je prikazano na slikama 1 i 2)
- Uklonite štitnik (slika 3)
- (kao na slici 4) Postavite zaustavni klin u rupu na dnu uređaja da biste blokirali osovinu da možete da odvrnete vijak za fiksiranje štitnika (slika 5)
- (kao na slici 5) postavite novi brusni kamen i ponovite sve samo obrnutim redosledom, od poslednje radnje ka prvaj (slika 4)
- Vratite štitnik i pričvrstite vijak M4

Sigurnosne informacije

- Održavajte mesto na kome radite u čistom stanju kako biste sprečili nezgode.
- Ne koristite električne alate u blizini zapaljivih tečnosti ili gasova ili u vlažnom ili prijavom okruženju. Ukoliko ne ispoštujete ovo, može doći do eksplozije.
- Nikada mašinu ne ostavljajte da radi bez nadzora.
- Nikada ne koristite mašinu ako ste umorni ili imate nedostatak koncentracije ili ako su vaše reakcije usporene kao posledica korišćenja alkohola ili lekova. Nedostatak koncentracije može dovesti do ozbiljnih povreda.
- Alat održavajte u čistom i ispravnom stanju kako biste uvek bili u mogućnosti da radite bolje i sigurnije.
- Nemojte nositi široku odeću i nakit.
- Ako imate dugu kosu, vežite je. Široka odeća, nakit i duga kosa mogu da se upletu delove koji se okreću.
- Uvek nosite zaštitne naočare.
- Ljudi koji rade sa mašinom ne smeju biti ometani. To bi moglo da dovede do gubitka kontrole nad alatom.
- Ne koristite ni jednu mašinu koja ima pokvaren prekidač za uključivanje i isključivanje. Električna mašina koja ima pokvaren prekidač za uključivanje i isključivanje je opasna za upotrebu i mora se popraviti.
- Mašinu uvek uključite pre nego što dođe u dodir sa materijalom.
- Uklonite sve ključeve i sprave za podešavanje mašine pre puštanja u rad.
- Nikada ne preopterećujte mašinu. Ako brzina opadne, oslobodite mašinu opterećenja ili je isključite. Radićete mnogo sigurnije ako koristite odgovarajuću mašinu za tu vrstu posla koji radite.
- Električni alat držite podalje od dece.
- Koristite samo onaj pribor koji je preporučen od strane proizvođača.
- Mrežni napon mora da odgovara specifikaciji navedenoj na pločici mašine.
- Izbegavajte fizički kontakt sa uzemljenim stvarima kao što su vodovodne cevi, radijatori, električne peći, frižideri, da biste sprečili mogućnost od električnog udara.
- Pre početka rada proverite strujni kabel zbog mogućih oštećenja.
- Kada strujni kabel uključujete, prekidač na mašini mora biti postavljen na „isključeno“.
- Koristite samo produžne kablove preporučene od strane proizvođača.
- Kada koristite produžni kabel na koturu, odmotajte ga do kraja kako biste sprečili zagrevanje kabla. Minimalni preporučeni poprečni presek jedne žile kabla je 1.5 mm².
- Kada radite napolju, proverite da li utičnica na kojoj radite ima zaštitni osigurač.
- Izvucite utikač iz utičnice kada ne koristite mašinu.
- Kabel uvek držite iza mašine.
- Nikada ne dodirujte rotirajuće delove.
- Nikada ne stavljajte prste blizu brusnog kamena.

Zaštita životne sredine

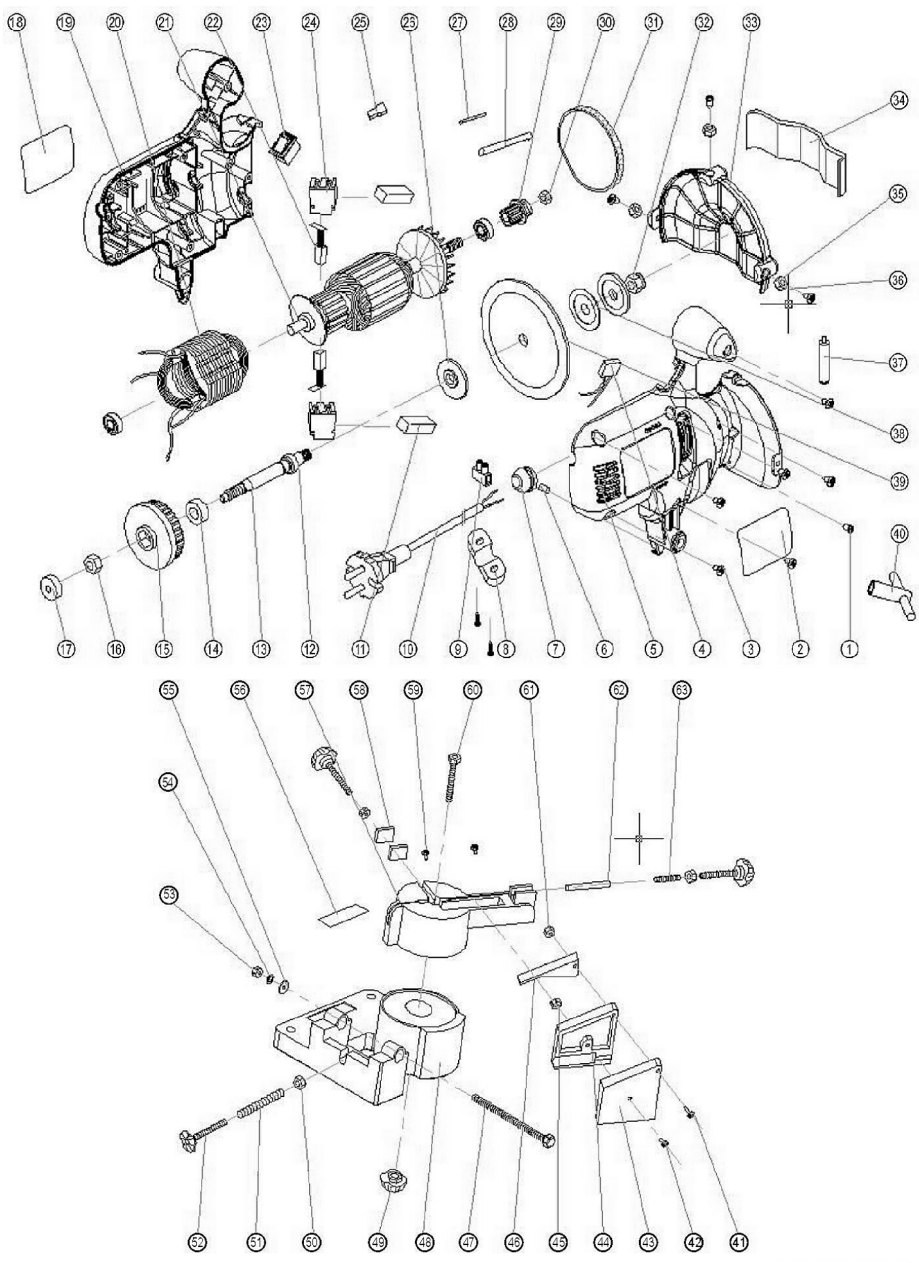


Nakon isteka radnog veka uređaja, ne odlažite ga skupa sa redovnim kućnim otpadom, nego ga predajte u vama najbliži centar za reciklažu. Tako ćete doprineti očuvanju životne sredine i obezbediti sirovine za buduću proizvodnju.

NAPOMENA: Ovo uputstvo je rađeno isključivo za srpsko tržište i kao takvo je originalno.

UPUTSTVO IZDAO: Womax, Herman-Voith Straße 4, 89522 Heidenheim, Nemačka

Rasklopna šema i delovi uređaja



EC deklaracija o usaglašenosti

(prevod)

Mi proizvođač,

Womax

Herman-Voith Strasse 4, 89522 Heidenheim, Germany

ovim izjavljujemo da su mašine opisane u nastavku u skladu sa relevantnim osnovnim bezbednosnim i zdravstvenim zahtevima EU direktiva, kako u svom osnovnom dizajnu i konstrukciji, tako i u verziji koju smo stavili u promet. Ova izjava prestaje da važi ako se mašina modifikuje bez našeg prethodnog odobrenja.

Relevantne EU direktive:

- EMC direktiva 2014/30/EU
- MD direktiva 2006/42/EC

Naziv mašine: **Oštrač za lanac**

Tip/Model: **W-SK 220**

Robna marka: **Womax**

Glavne karakteristike: **230 V~50 Hz; Klasa zaštite: II; Broj obrtaja: 7500 o/min;**

Nazivna snaga: 220 W; Maksimalni prečnik rezne ploče: 100 mm; Stepen zaštite: IPX0

Za ove modele izdati su sertifikati: E8A 040079 0020 Rev. 00 i M8A 040079 0006 Rev. 01 od strane: TÜV SUD Product Service GmbH, Certification Body, Ridlerstraße 65 - 80339 Munich, Nemačka.

Primenjeni usaglašeni standardi:

- | | |
|---------------------------|-------------------|
| EN IEC 55014-1:2021 | EN 62841-1:2015 |
| EN IEC 55014-2:2021 | EN ISO 12100:2010 |
| EN 61000-3-3:2013/A1:2019 | |

Sva tehnička dokumentacija se nalazi u sedištu kompanije Womax, Herman-Voith Strasse 4, 89522 Heidenheim, Nemačka.

Lice odgovorno za tehničku dokumentaciju je gospodin Branislav Cvijanović.

Heidenheim,
Datum: 28.12.2021.

Branislav Cvijanović
Direktor

PRAVA POTROŠAČA

Poštovani potrošači,

Kupili ste proizvod: **OŠTRAČ ZA LANAC**,

koji je uvezlo **WOBY HAUS DOO**, Braće Ribnikar 55, 21000 Novi Sad,

tip: **W-SK 220**, fabrički broj: _____, datum proizvodnje _____.

Datum fiskalnog računa: _____, broj fiskalnog računa: _____.

Naziv i adresa trgovca i pečat: _____

(M.P.)

DA BISTE UVEK ZNALI SVOJA PRAVA U VEZI SA SAOBRAZNOŠĆU PROIZVODA KOJI STE KUPILI, A I RADI LAKŠE IDENTIFIKACIJE PROIZVODA I DATUMA PRODAJE, PREPORUČUJEMO VAM DA SAČUVATE OVAJ DOKUMENT!

Ovom kupovinom stekli ste sva prava o saobraznosti propisana članom 50. – 52. Zakona o zaštiti potrošača („Službeni glasnik RS“ br. 62/2014) koja ovaj proizvod sadrži.

Ako roba koju ste kupili nije saobrazna ugovoru, obratite se trgovcu kod koga ste robu kupili, u roku od **2 godine** od dana kupovine i imate pravo da zahtevate da Vam otkloni nesaobraznost u primerenom roku, opravkom ili zamenom bez naknade, ili ukoliko ne ostvarite pravo na opravku, ili zamenu u primerenom roku, imate pravo da raskinete ugovor (povraćaj novca).

Trgovac kome ste izjavili reklamaciju dužan je da Vam odgovori najkasnije u roku od 8 dana od dana prijema reklamacije, sa izjašnjenjem o podnetom zahtevu i predlogom njegovog rešavanja.

U slučaju prihvatanja reklamacije, sve troškove potrebne za otklanjanje nesaobraznosti proizvoda, kao i troškove prevoza nesaobraznog proizvoda, snosi će trgovac.

Za sve informacije i u cilju što bržeg i efikasnijeg rešavanja eventualnih problema, preporučujemo Vam usluge ovlašćenog servisa koji je naveden u Uputstvu za upotrebu.

U svrhu što bolje i kvalitetnije eksploatacije ovog proizvoda, molimo Vas da proizvod koristite u skladu sa uputstvom za upotrebu kao i da ga ne izlažete uslovima koji mogu da onemoguće ili umanje saobraznost (prašina, vlaga, toplota, pad, udar i slični uslovi ili faktori).

Ovim dokumentom prestaje važnost svih garantnih dokumenata koje eventualno dobijete prilikom kupovine, a nalaze se upakovani uz robu.

NAPOMENA: Ovaj proizvod je namenjen isključivo za kućnu upotrebu i tretira se kao hobi alat. Svaka reklamacija za koju se ustanovi da je nastala upotrebom u profesionalne svrhe, smatraće se zloupotrebom i odstupanjem od predviđene namene i biće odbijena.

Ovaj alat je namenjen ISKLJUČIVO ZA KUĆNU UPOTREBU i kao takvog ga treba koristiti

**Potrošači molimo Vas da obratite pažnju
na sledeće tačke i pojave o kojima treba voditi računa
i izbegavati ih tokom upotrebe uređaja:**

1. Nestručna upotreba ili zloupotreba koja uzrokuje preopterećenje mašine usled dejstva prekomerne sile (pregorevanje rotora ili statora) ili upotreba neodgovarajućih alata za datu mašinu (npr. veće brusne ploče nego što je to predviđeno...).
2. Oštećenja nastala usled dejstva stranih tela (npr. peska, prašine, kamenja, opiljaka i sl.).
3. Oštećenja nastala kao rezultat nemara korisnika, neredovnog održavanja i čišćenja alata.
4. Oštećenja nastala usled nepridržavanja uputstva za upotrebu ili pogrešnog korišćenja, kao i usled normalnog predviđenog trošenja habanjem prilikom normalne upotrebe.
5. Oštećenja nastala padom, udarom ili dejstvom agresivnog hemijskog ili toplotnog dejstva.
6. Oštećenja nastala usled nedovoljnog ili neredovnog podmazivanja.
7. Ukoliko je alat delimično ili potpuno otvaran od strane neovlašćenih lica ili servisa, kao i neovlašćeni zahvati na električnoj instalaciji uređaja.
8. Oštećenja nastala usled priključivanja na energetska mrežu u kojoj je napon manji ili veći od propisanog za optimalan rad mašine.
9. Ukoliko fabrička etiketa sa osnovnim podacima o mašini nedostaje ili je usled nepravilnog odnosa prema alatu pohabana do nečitljivosti ili neprepoznatljivosti.

Nije predviđeno da ovaj aparat upotrebljavaju osobe (uključujući i decu) sa smanjenim fizičkim, motoričkim i mentalnim sposobnostima ili osobe ograničenih znanja i iskustava bez prisustva osobe zadužene za njihovu bezbednost, odnosno staranje.

Deca se ne smeju igrati ovakvim aparatima.

SERVISER:

WOBY HAUS d.o.o.
NOVI SAD
Rumenački put bb
Tel: 021/ 22-16-990
Fax: 021/ 22-16-957
e-mail: servis@wobyhaus.co.rs

UVOZNIK:

WOBY HAUS d.o.o.
NOVI SAD
Braće Ribnikar 55
Tel: 021/ 47-222-12
Fax: 021/ 47-222-17
e-mail: info@wobyhaus.co.rs

Proizvođač: Womax, Herman-Voith Straße 4, 89522 Heidenheim, Nemačka