

# WOMAX

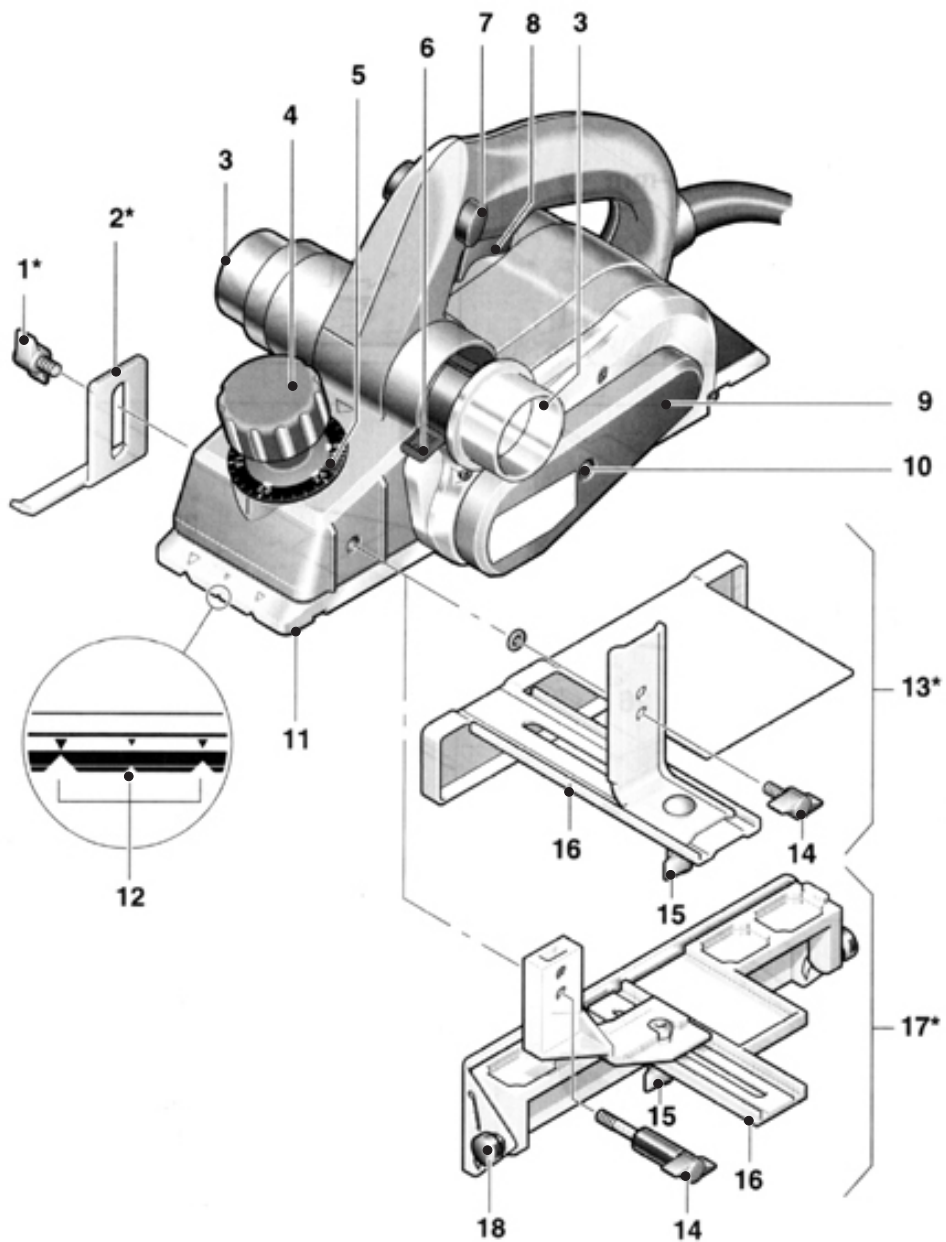
Germany

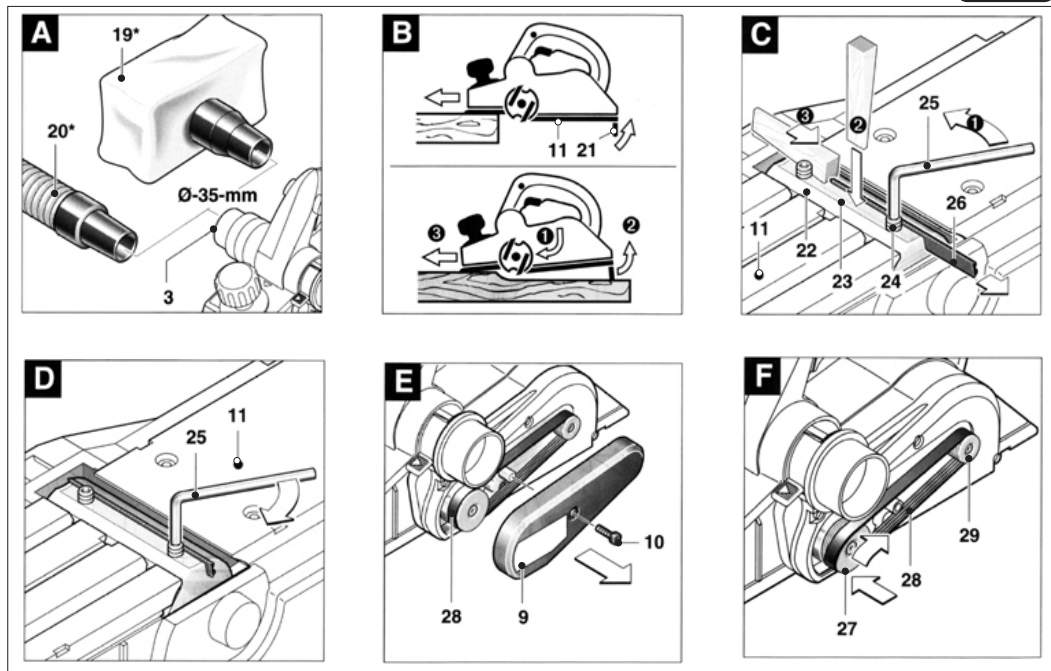


**GP-EH 710**

Art.Nr: 742.710.01

- D** Elektro-Hobel
- GB** Electric planer
- F** Rabot électrique
- SRB** Električno rende
- BiH** Električna hoblarica
- MNE** Električna hobla
- MK** Električno rende





### Opis uređaja

- |   |  |
|---|--|
| 1.* Vijak graničnika dubine                       | 17.* Ugaoni graničnik                              |
| 2.* Graničnik dubine                              | 18. Vijak za podešavanje ugaonog graničnika        |
| 3. Otvor za izbacivanje piljevine (levi/desni)    | 19.* Vrećica za sakupljanje piljevine sa adapterom |
| 4. Glava za podešavanje dubine zahvata noževa     | 20.* Crevo usisivača za prašinu                    |
| 5. Numerička skala dubine zahvata u mm            | 21. Zaštita noževa                                 |
| 6. Zasun za izbor strane za izbacivanje piljevine | 22. Glava noževa                                   |
| 7. Sigurnosni prekidač                            | 23. Element za stezanje noževa                     |
| 8. Prekidač Uključeno/Isključeno                  | 24. Vijci za stezanje noževa                       |
| 9. Poklopac kaiša                                 | 25. Imbus ključ                                    |
| 10. Vijak držač poklopca kaiša                    | 26. Noževi HM neoštrivi dvostrani                  |
| 11. Radna ploča                                   | 27. Remenica velika                                |
| 12. V žljebovi                                    | 28. Pogonski kaiš                                  |
| 13.* Paralelna vodica                             | 29. Remenica mala                                  |
| 14. Vijak držač paralelne vodice                  |  |
| 15. Vijak za podešavanje paralelne vodice         |  |
| 16. Klizna skala paralelne vodice                 |  |
- NAPOMENA! Pozicije označene "\*" ne spadaju u obim standardne isporuke i mogu se naknadno poručiti.**

### Tehnički podaci

Napon: - - - - - 230 V ~ 50 Hz  
 Snaga: - - - - - 710 W  
 Broj obrtaja bez opterećenja: - - - 16.000 o/min  
 Širina noževa: - - - - - 82 mm  
 Dubina zahvata noževa: - - - - - 0-2,6 mm  
 Težina: - - - - - 3,1 kg



## Sigurnosne Informacije

Ovaj alat podleže sigurnosnim regulativama za električne alate.

Pročitajte celo uputstvo za upotrebu pre upotrebe alata.

Neodgovarajuća upotreba može dovesti do ozbiljnih povreda korisnika i štete na alatu.

Osobe koje nisu upoznate sa uputstvom za upotrebu, ne smeju upravljati uređajem. Uputstvo za upotrebu čuvajte na sigurnom mestu.

Deci i mladim osobama je zabranjena upotreba alata.

## Uređaj koristite za sledeću namenu:

Električno rende je namenjeno za korišćenje na drvenim materijalima kao što su daske i grede, koje moraju biti položene na čvrstoj podlozi. Ono je takođe pogodno za obaranje krajeva i urezivanje utora.

## Garancijska izjava

Proizvođač garantuje da će uređaj raditi pravilno i besprekorno, ako i samo ako je korišćen prema priloženom uputstvu.

Jednaku pažnju posvetite sigurnosnim informacijama, uputstvu za sastavljanje i uputstvu za rad sa uređajem kao i uputstvu za sprečavanje nezgoda.

## Pre puštanja u rad:

Sakupljane prašine:

Kada koristite rende, proizvodi se drvena prašina koja može biti štetna po vaše zdravlje i pod određenim okolnostima može biti zapaljiva ili eksplozivna.

## Spoljno sakupljanje prašine:

Crevo(20\*) sa odogovarajućeg usisivača ili industrijskog usisivača za prašinu, može biti povezano na rende uz pomoć odgovarajućeg adaptera (Ø35mm). Izlazni otvori za piljevinu se nalaze sa leve i desne strane uređaja. Pomoću zasuna(6) se određuje na koju će stranu biti izbacivana strugotina.

## Rad sa uređajem:

Uključivanje/isključivanje uređaja

- Uključite uređaj u električnu utičnicu. Napon mreže mora odgovarati naponu navedenom na kontrolnoj pločici uređaja. Prekidač(8) na uređaju mora biti u položaju "isključeno".
- Pritisnite sigurnosni prekidač(7), a zatim prekidač za uključivanje/isključivanje(8). Oba prekidača moraju biti pritisnuta prilikom pokretanja.
- Za isključivanje, otpustite prekidač (8).
- Rende je konstruisano tako da ne postoji mogućnost slučajnog startovanja (prekidač+sigurnosni prekidač).
- Pre odlaganja uređaja, sačekajte da se noževi potpuno zaustave.

## Podešavanje dubine zahvata noža:

Dubina zahvata noža se može podesiti između 0 i 2,6 mm koristeći točak za podešavanje dubine zahvata(4).

- Okrenite točak(4) u smeru suprotnom od smera kazaljke na satu da biste smanjili dubinu zahvata noža.
- Okrenite točak(4) u smeru kazaljke na satu da biste povećali dubinu zahvata noža.
- Na skali za dubinu zahvata(5) su numeričke podele sa vrednostima od 0,1 mm i pomoću nje podesite željenu dubinu.

## Rendisanje:

- Podesite odgovarajuću dubinu zahvata noža.
- Postavite fiksni deo radne ploče(11) ravno i čvrsto na površinu koju obrađujete. Noževi ne smeju dodirivati površinu koju obrađujete. (vidi sliku "B")
- Uključite rende i pomerajte ga polako preko površine koju obrađujete sa vrlo malo pritiska. Fokusirajte vaš pritisak sa obe ruke na sredinu uređaja.
- Kada radite na tvrdom drvetu, smanjite dubinu zahvata i prelazite preko materijala više puta.

- Izbegavajte rad na drvetu koje ima čvorove.
- Pre početka rada, proverite materijal koji obrađujete, da nema zaostalih metalnih elemenata u ili na sebi (vijci, ekseri, klamarice).

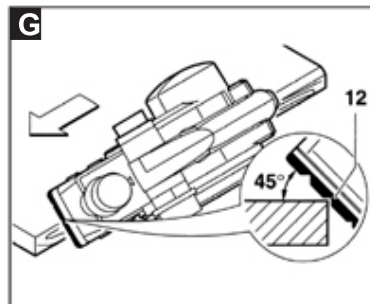
#### VAŽNO:

Da biste imali savršene rezultate, noževi moraju biti oštri i rende podešeno na što manju dubinu zahvata noža.

#### Obaranje krajeva:

Na radnoj ploči(11) se nalaze utori za obaranje ivica(12) koji vam omogućuju lako obaranje ivica pod 45°.

Postavite utor(12) na rub materijala i pomerajte mašinu duž ruba. (vidi sliku "G")



### Servis i održavanje

- Pre bilo kakvih izmena na uređaju, izvucite utikač iz utičnice.
- Koristite vlažnu krpu za čišćenje plastičnih delova uređaja. Nemojte koristiti hemijska sredstva i oštre predmete za čišćenje uređaja.
- Redovno čistite prašinu koja se nalazi u ventilacionim otvorima uređaja.

#### Zamena noževa:

Izvucite utikač iz utičnice pre bilo kakvih radova na mašini.

VAŽNO: Noževi su veoma oštri i postoji opasnost da se povredite.

- Karbid metal noževi imaju oštrice sa obe strane i mogu se okrenuti po potrebi.
- Ne smete koristiti tupe noževe. Ako su obe oštrice noževa tupe, oba noža se moraju zameniti u paru.

#### Skidanje noževa (slika C):

- Odmrinite vijke za pričvršćivanje noževa(24) koristeći ključ(25) koji je sastavne deo isporuke.
- Otpustite držač noža(23).
- Gurnite noževе(26) bočno (ako je potrebno koristite drveni klin), dok ne ispadnu iz glave noževa(22),

#### Postavljanje i podešavanje noževa (slika D):

- Očistite glavu noževa(22) i noževе(26).
- Gurnite nož(26) u element za stezanje noževa(23) i poravnajte ga sa obe strane.
- Pritegnite vijke(24).
- Ručno okrenite glavu noževa(22) sa noževima(22) i proverite da li se slobodno okreće.

#### VAŽNO

Uvek menjajte oba noža u paru. Ovim će te osigurati da rende uvek pravi glatke i ujednačene površine.

#### Zamena kaiša (slika E)

Izvucite utikač iz utičnice pre bilo kakvih radova na mašini.

- odmrinite vijak (10) i skinite poklopac kaiša(9).
- Skinite kaiš(28) i zamenite ga novim .

Kaiš prvo postavite na manji točak(29), a zatim na veći(27).

- Postavite poklopac(9) na mesto i stegnite.

#### Nivo buke

Nivo buke može da pređe granicu od 85 dB(A) kada koristite rende. Prema tome obavezna je upotreba zaštite za uši.

**Popravke**

Koristite samo rezervne delove i pribor preporučene od strane proizvođača. Ako se mašina, uprkos kontroli kvaliteta i vašem održavanju, ipak pokvari, popravku sme da izvrši samo serviser u ovlašćenom servisu.

**Sigurnosne informacije**

- Održavajte mesto na kom radite u čistom stanju kako biste sprečili nezgode.
- Ne koristite električne alate u blizini zapaljivih tečnosti ili gasova ili u vlažnom i prljavom okruženju. Ukoliko ne ispoštujete ovo, može doći do eksplozije.
- Nikada mašinu ne ostavljajte da radi bez nadzora.
- Nikada ne koristite mašinu ako ste umorni ili imate nedostatak koncentracije ili ako su vaše reakcije usporene kao posledica korišćenja alkohola, droga ili lekova. Nedostatak koncentracije može dovesti do ozbiljnih povreda.
- Alat održavajte u čistom i ispravnom stanju kako biste uvek bili u mogućnosti da radite bolje i sigurnije.
- Nemojte nositi široku odeću i nakit.
- Postarajte se da čvrsto stojite na podlozi i da nosite obuću koja se ne klize.
- Ako imate dugu kosu, vežite je.
- Široka odeća, nakit i duga kosa mogu da se upletu delove koji se okreću.
- Uvek nosite zaštitne naočare.
- Nosite zaštitnu masku od prašine kada radite sa materijalima koji proizvode prašinu. Koristite čepove za uši ako se proizvodi mnogo buke.
- Ljudi koji rade sa mašinom ne smeju biti ometani. To bi moglo da dovede do gubitka kontrole nad alatom.
- Ne koristite ni jednu mašinu koja ima pokvaren prekidač za uključivanje i isključivanje. Električna mašina koja ima pokvaren prekidač za uključivanje i isključivanje je opasna za upotrebu i mora se popraviti.
- Mašinu uvek pokrenite pre nego što dođe u dodir sa materijalom.
- Uklonite sve ključeve i sprave za podešavanje mašine pre puštanja u rad.
- Nikada ne preopterećujte mašinu. Ako brzina opadne, oslobodite mašinu opterećenja ili je isključite. Radićete mnogo sigurnije ako koristite odgovarajuću mašinu za tu vrstu posla koji radite.
- Sprečite okretanje materijala na kom radite, na primer sa stegom ili kleštima. Ne radite na komadima materijala koji su premali da bi stali u klešta ili stegu. Ako komad materijala na kome radite držite rukom tada nećete biti u mogućnosti da sigurno upravljate mašinom.
- Električni alat držite podalje od dece.
- Koristite samo onaj pribor koji je preporučen od strane proizvođača.
- Mrežni napon mora da odgovara specifikaciji navedenoj na kontrolnoj pločici mašine.
- Izbegavajte fizički kontakt sa uzemljenim stvarima kao što su vodovodne cevi, radijatori, električne peći, frižideri, da biste sprečili mogućnost od električnog udara.
- Pre početka rada proverite strujni kabel zbog mogućih oštećenja.
- Kada strujni kabel uključujete, prekidač na mašini mora biti u položaju "isključeno".
- Koristite samo produžne kablove preporučene od strane proizvođača.
- Kada koristite produžni kabel na kofuru, odmotajte ga do kraja kako biste sprečili zagrevanje kabla. Minimalni preporučeni poprečni presek jedne žile kabla je 1.5 mm<sup>2</sup>.
- Kada radite napolju, proverite da li utičnica na kojoj radite ima zaštitni osigurač.
- Izvucite utikač iz utičnice kada ne koristite mašinu.
- Kabel uvek držite iza mašine.
- Kada koristite rende, ono proizvodi prašinu koja može biti štetna po zdravlje, zapaljiva ili eksplozivna. Preduzmite odgovarajuće korake. Nosite zaštitnu masku. Postarajte se da prostorija u kojoj radite ima dobru ventilaciju.
- Ne rendišite materijal koji sadrži azbest.
- Nikada ne dodirujte rotirajuće delove.
- Pre nego što rende spušate na podlogu, isključite ga i sačekajte da se potpuno zaustavi.
- Nikada ne rendišite materijale koji sadrže objekte kao što su ekseri i vijci.
- Nikada ne stavljajte prste blizu noža.