

Womax

SRB

UPUTSTVO ZA UPOTREBU

Kombinovana mašina

W-HC 2200-3



747.220.00

1. Opšti podaci	3
2. Osnovni tehnički podaci	3
3. Delovi uređaja	4
Slika 1 Površinska obrada - rendisanje	6
Slika 2 Sečenje (kružna testera)	7
Slika 3 Pritisno rendisanje (debeljača)	8
Slika 4 Glodanje i bušenje	9
4. Mere predostrožnosti i sigurnosna uputstva	10
5. Unutrašnjost mašine	11
6. Priprema uređaja	13
6.1 Raspakivanje uređaja i osnovni delovi	13
6.2 Sklapanje i instalacija osnovnih delova	13
6.2.1 Ugradnja uređaja za pomeranje radne ploče	13
6.2.2 Sklapanje i instalacija zaštita	13
6.2.3 Sklapanje skupljača prašine	13
6.2.4 Sklapanje vodilice lenjira za rendisanje	14
6.3 Instalacija uređaja	14
6.4 Podešavanje kaiševa	14
6.5 Pregled i montaža noževa	14
6.6 Pokretanje uređaja	14
6.7 Pravolinijsko rendisanje	14
6.7.1 Montaža skupljača prašine	15
6.7.2 Podešavanje noževa	15
6.7.3 Podešavanje dubine zahvata rendisanja	16
6.7.4 Sklapanje vodilice	16
6.8 Rendisanje	16
6.9 Pritisno rendisanje (debeljača)	16
6.9.1 Montaža skupljača prašine	16
6.9.2 Podešavanje visine (debljine) pritiskog rendisanja	16
6.10 Uzdužno i poprečno sečenje	17
6.10.1 Montaža testere	17
6.10.2 Montaža radne ploče za sečenje	17
6.10.3 Montaža gornje zaštite testere	17
6.10.4 Prilagođavanje položaja sigurnosnog klina i kućišta	17
6.10.5 Podešavanje dubine sečenja	18
6.11 Uzdužno sečenje pod uglom uz korišćenje vodilice	18
6.12 Poprečno sečenje pod uglom	18
6.13 Glodanje i bušenje	18
6.13.1 Montaža radne ploče za glodanje	18
6.13.2 Montaža stezne glave za bušenje	18
6.13.3 Montaža klizne vodilice	18
6.13.4 Podešavanje radnog stola	18
7. Održavanje i popravke	19
8. Pravilno skladištenje	21
9. Čišćenje	21
10. Lista delova za zamenu	21
11. Mogući kvarovi i njihovo otklanjanje	22
12. Zaštita životne sredine	23

1. OPŠTI PODACI

Više funkcijska, stabilna mašina za obradu drveta je namenjena za rendisanje, sečenje, glodanje i bušenje drveta.

Sledeće operacije se mogu da obavljati na ovoj mašini:

- ◆ Pravolinijsko rendisanje
- ◆ Rendisanje pod uglom
- ◆ Pritisno rendisanje (debeljača)
- ◆ Uzdužno i poprečno sečenje
- ◆ Uzdužno sečenje pod uglom
- ◆ Uzdužno sečenje pomoću lenjira
- ◆ Poprečno sečenje pod uglom
- ◆ Bušenje i glodanje

- Napajanje mašine je trofazna izmenična struja sa uzemljenjem.

- Izvor električne energije (prikjučno mesto) mora imati ogovarajuću zaštitnu sklopku od 20A.

- Klimatska upotreba mašine je na temperaturama u rasponu od +5°C do +40°C.

- Uređaj nema nikakvu zaštitu od vode i vlage.

- Mašina je opremljena asinhronim motorom. i zaštitom (Power-off) od pregrevanja motora.

- Nakon isključivanja kod pregrevanja, mašina se ne može uključiti dok se temperatura motora ne izjednači sa temperaturom okoline (ambijenta).

- Mašina je opremljena izlaznom granom od $\varnothing 100\text{mm}$ i $\varnothing 38\text{mm}$ za priključak na usisivač za piljevinu i drvenu prašinu.

- Usisni sistem za prašinu (usisivač-aspirator) mora da obezbedi minimalni protok vazduha od 20m/sek.

2. OSNOVNI TEHNIČKI PODACI

RENDE

Ukupna dužina radne ploče (mm):	1000
Ukupna širina radne ploče (mm):	318
Širina rendisanja (mm):	250
Dubine rendisanja (zahvati noža)(mm):	0-3.5max
Broj obrtaja u praznom hodu (o/min):	5500
Dužina klizača (mm):	630
Maksimalna debljina prihvata stege (mm):	60
Maksimalna širina prihvata stege (mm):	250

PRITISNO RENDE (DEBELJAČA)

Ukupna dužina radne ploče (mm):	580
Ukupna širina radne ploče (mm):	250
Maksimalne dimenzije obrađivanog komada (širina x visina) (mm):	250x160
Maksimalna dubina rendisanja (zahvata noža) (mm):	0-3.5
Brzina radnog komada u obradi (m/min):	5

KRUŽNA TESTERA

Dimenzije radnog stola (mm):	750x520
Debljine sečenja (mm):	0-85
Broj obrtaja u praznom hodu (o/min):	5500
Dužina klizača (mm):	370
Nagibi klizača (°):	0, 15, 30, 45
Granična dužina kod poprečnog sečenja (mm):	250
Uglovi zakretanja kod poprečnog sečenja (°)	0, 15, 30, 45
Spoljašnji prečnik testere (mm):	250

GLODALICA I BUŠAČ OTVORA

Dimenzije radnog stola (mm):	370X200
Broj obrtaja praznog hoda osovine (o/min):	5500
Prihvati stezne glave za bušač ($\varnothing\text{mm}$):	16
Podšavanje visine stola bušača (mm):	0-100

Napon:	400 V ~ 50 Hz
Snaga motora:	2200 W
Pogon:	Indukcioni elektromotor, IP 54 - 2200W, S6-40%
Težina (kg):	62

3. KOMPLET DELOVA MAŠINE

Delovi seta isporuke su navedeni u Tabeli 1 i prikazani na slikama 1, 2, 3, i 4.

Tabela:1

Poz.Br.	Naziv dela	Oznaka	Količina
1	Mašina - osnovni deo		1
2	Zaštita noža		1
3	Zaštita		1
4	Skupljač prašine		1
5*	Kučište skupljača prašine		1
6	Podloga		1
7	Lenjir paralelne vodice za rende		1
8	Uređaj za stezanje		1
9	Šablon		1
10	Noga		4
11*	Vijak M5x25		4
12	Vijak M5x16		2
13	Vijak M6x16		2
14	Podloška 6		2
15	Podloška 6 65G		2
16	Matica M6		2
17	Vijak M6x16		2
18	Podloška 6 65G		2
19	Podloška 6		2
20	Leptir matica		4
21	Podloška 8		4
22	Vijak M8x50/35		4
23*	Leptir vijak M6x12		1
24*	Podloška 6		1
25*	Stežni deo		1
26*	Vijak M6x30		2
27*	Matica M6		2
28	Vijak M4x10		7
29	Leptir vijak M6x12		2
30	Pomoćna radna ploča		1
31	Paralelna vodica testere		1
32	Gornja zaštita testere		1
33	Obloga testere		1
34	Uređaj za sečenje pod uglom		1
35	Konzola		1
36	Vijak M6x8		4
37*	Specijalna matica		1
38*	Vijak M6x20		1
39*	Specijalna podloška		1
40	List testere	HW 250x2.8/1.8x30-Z16WZ	1
41*	Specijalna matica		1
42*	Prirubnica		1
43	Podloška 8		1
44*	Čivija		2
45*	Matica M8		4
46*	Podloška 8 65G		4
47*	Podloška 8		2
48	Vijak M6x20		8
49	Ručica		1

Tabela: 1

Poz.Br.	Naziv dela	Oznaka	Količina
50	Štezni deo		2
51	Glodalo		1
52	Štezna glava za bušač	16-B16	1
53	Vijak M6x20		1
54*	Vijak M6x16		4
55*	Podloška 6		4
56*	Podloška 6 65G		4
57	Pomoćna ploča		1

(*):Delovi mogu biti već sastavljeni u procesu proizvodnje.

Dokumentacija

Uputstvo za upotrebu	1
Adresa ovlašćenog servisa	1
Sigurnosna uputstva	1

Lična zaštitna sredstva

Zaštita za uši	1 set
Zaštitne naočare	1 kom
Zaštitna maska od prašine	1 kom

Simboli i njihovo značenje



Ukazuje na rizik od povređivanja i oštećenja uređaja.



Preduzmite mere za zaštitu sluha.



Pročitajte i shvatite ovo uputstvo za upotrebu pre upotrebe uređaja.



Ne prilazite sa svojim rukama u područje testere, dok električni alat radi. Pri kontaktu sa listom testere postoji opasnost od povreda.



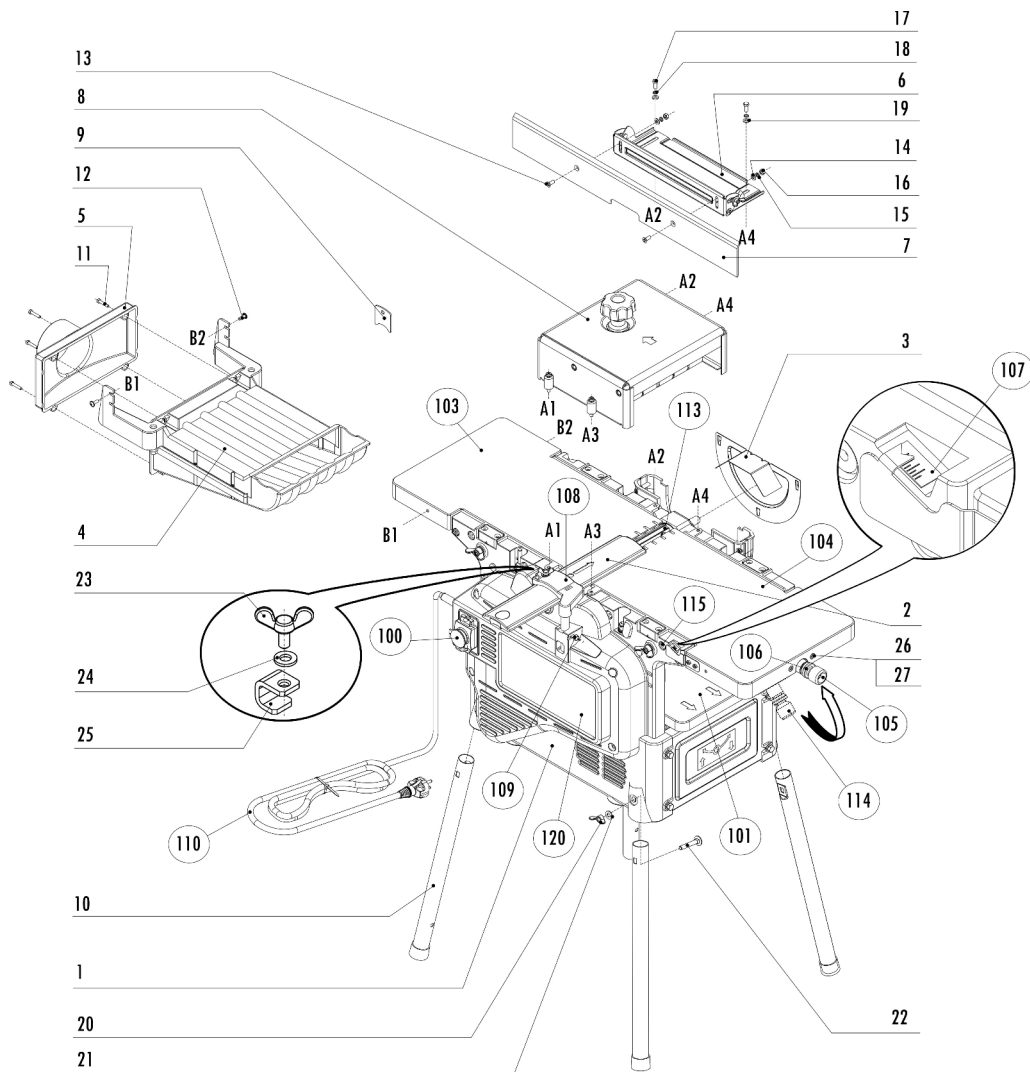
Opasnost od električnog udara. Opasnost po život.



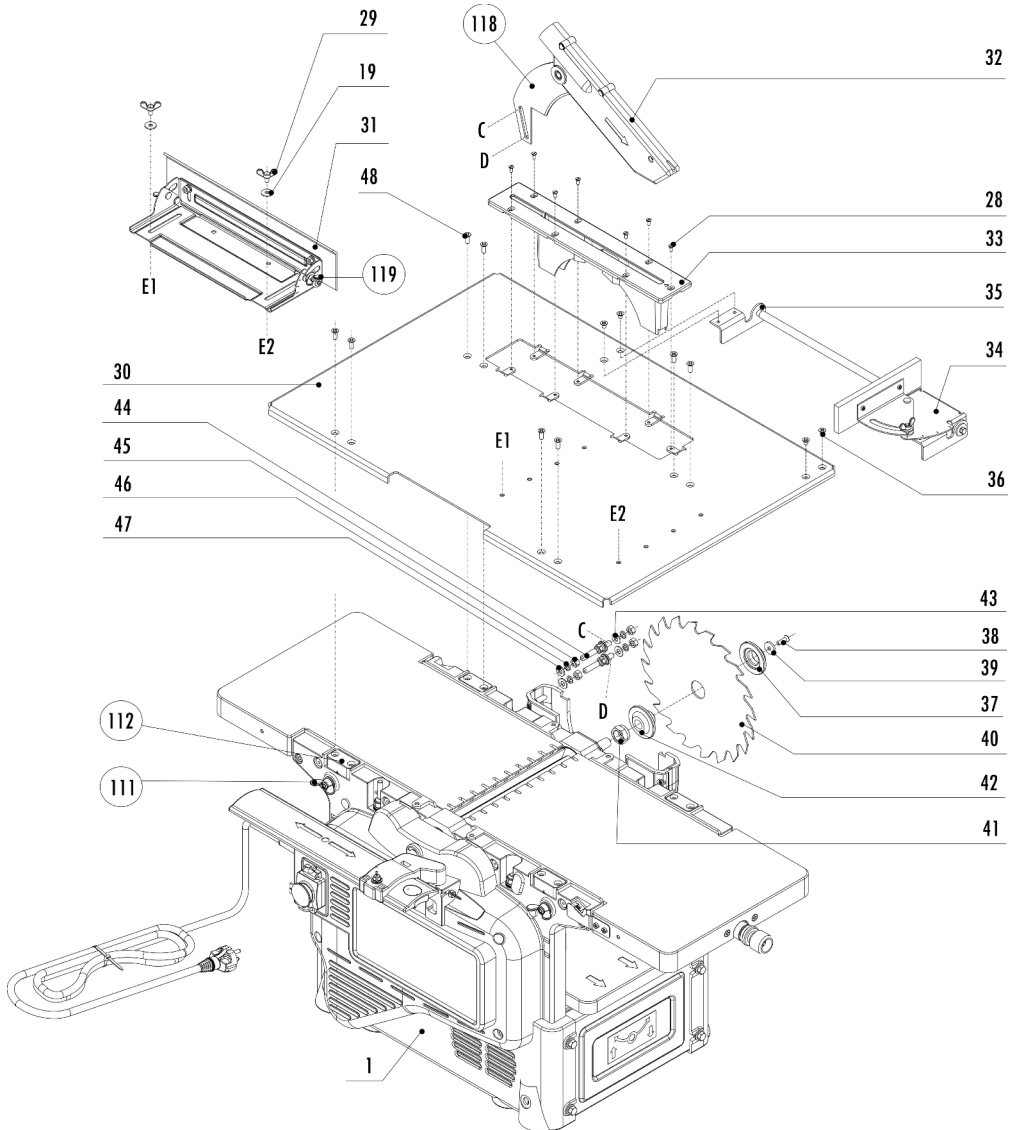
Uvek nosite zaštitnu masku za prašinu.

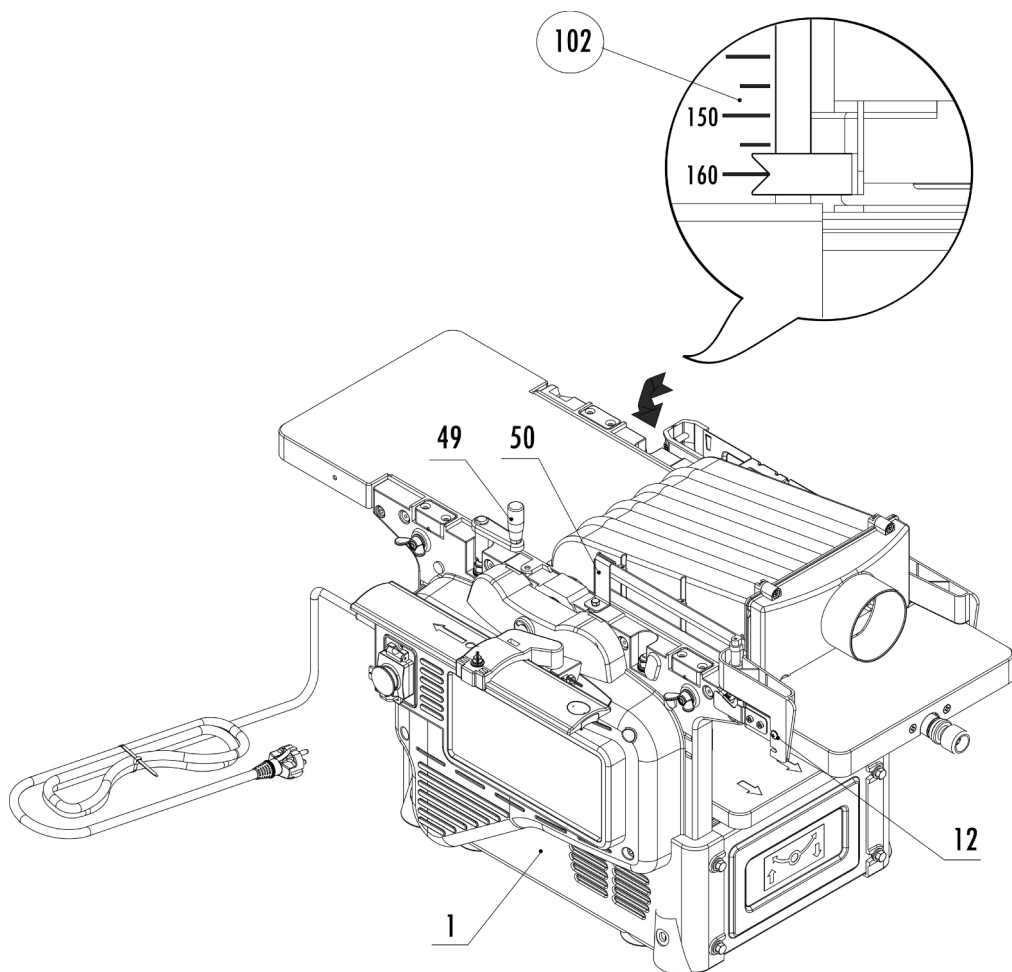


Uvek nosite zaštitne naočare kada koristite ovu mašinu.

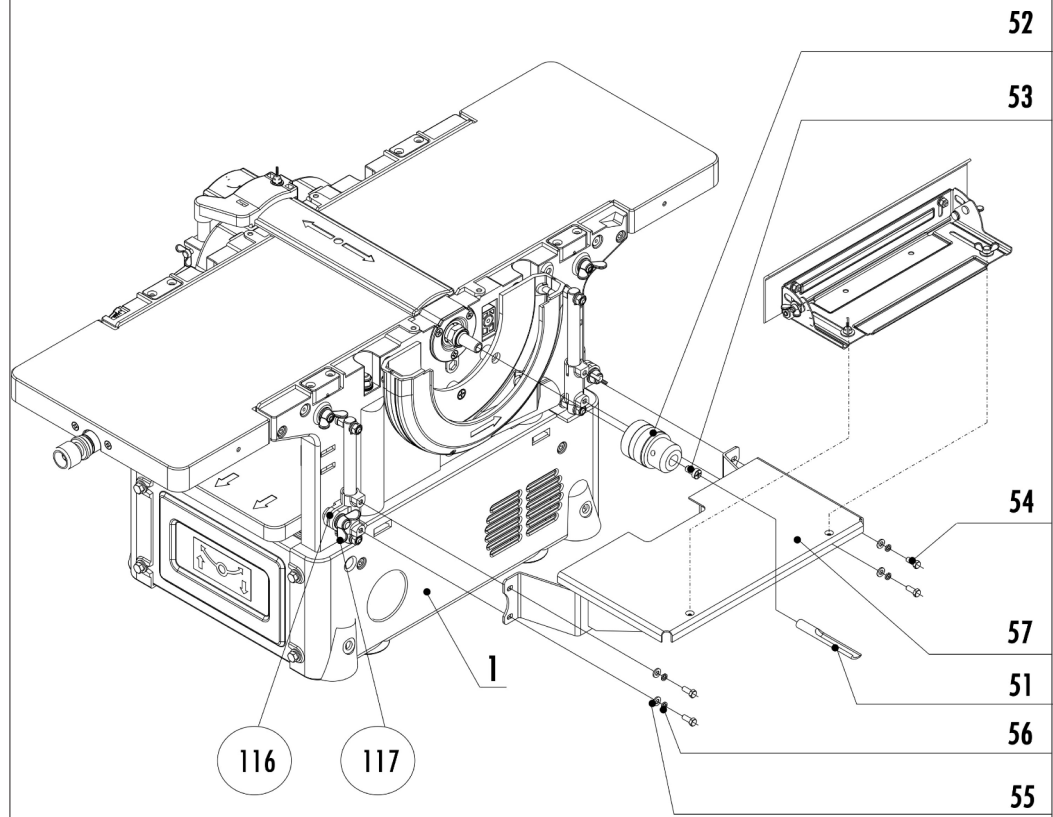


Slika:2-KRUŽNA TESTERA





Slika:4-GLODALICA I BUŠAČ OTVORA



4. Mere Predostrožnosti i sigurnosna uputstva

PAŽNJA: Molimo vas da pažljivo pročitate bezbednosna uputstva pre upotrebe!!
Prilikom korišćenja ove mašine, sve mere predostrožnosti i bezbednosni pravci iz ovog priručnika se moraju primenjivati.

◆Strogo je zabranjeno:

- ◆ korišćenje mašine pod dejstvom vodenih kapljica (rosa), kao i na otvorenom pod dejstvom kiše ili snega.
- ◆ ostavljanje mašine bez nadzora kada je priključena na električnu mrežu.
- ◆ rukovanje mašinom licima koja nisu obučena za rad na njoj.

Mašina mora biti isključena na prekidaču prilikom prestanka rada na njoj ili kada se menjaju i podešavaju njeni delovi.

Tokom isključenosti mašine, prekidač mora biti prekriven svojim poklopcem.

Obavezno izvucite utikač iz električne utičnice kada:

- ◆ menjate alat ili vršite podešavanja.
- ◆ vršite transport mašine sa jednog mesta na drugo.
- ◆ pravite pauze i nakon završetka rada.
- ◆ servisirate mašinu.
- ◆ čistite mašinu.

Strogo je zabranjen rad na mašini prilikom pojave neke od sledećih grešaka:

- ◆ oštećenje utičnice ili napojnog kabla.
- ◆ pojava dima ili mirisa kao dokaza da izolacija gori.
- ◆ nepravilan rad automatskog prekidača.
- ◆ pojava preterane buke, lupanja delova ili vibracije.
- ◆ pojava kvara, pukotina na delovima mašina ili oštećenja zaštitnih uređaja.

Ukoliko se pojavi bilo koji nedostatak od gore navedenih, odmah uređaj odneti u ovlašćeni servis.

Kabel mora biti zaštićen od slučajnog oštećenja (preporučuje se da bude obešen, a ne na podu).

Zabranjeno je držati kabel u neposrednoj blizini prijavih i masnih površina.

Uvek budite sigurni da u materijalima koje obrađujete nema metalnih delova (eksera, vijaka i sl.).

Pre promene vrste operacije otpustite španer, podesite alat i očistite radno mesto.

Dok radite sa mašinom, koristite uređaj za skupljanje prašine.

Prilikom obrade kratkih ili uskih drvenih obradaka, koristite klizač za guranje.

Sledeća dodatna sigurnosna uputstva su:

◆ Kada rendišete:

Zabranjeno je korišćenje mašine bez pravilno postavljenih i podešenih zaštitnih uređaja.

Zabranjena je upotreba tupih noževa zbog opasnosti od povratnog udara na obratku.

Deo noža koji ne koristite za rendisanje mora biti sve vreme zatvoren zaštitnim kućištem.

Kada rendišete kratke obratke obavezno koristite uređaj za guranje.

Za rendisanje kratkih obradaka koristite dodatne bezbednosne mere (n.pr.:horizontalne okvire i zaštitnu oprugu) .

Zabranjeno je korišćenje mašine za isecanje krivina, otvora i navoja (žlebova).

Kada rendišete, list testere se mora skinuti sa mašine.

◆ Kada koristite debeljaču:

- proverite efikasnost uređaja radi sprečavanja povratnog udara na obratku kao i valjke za uvlačenje obratka.

- dužina obratka ne sme biti kraća od 150mm.

- ne obrađujte više od dva obratka po prolazu.

◆ Kada koristite kružnu testeru:

- ne stojte u radnom polju kružne testere. Stojte levo ili desno od nje.
- ne koristite oštećene ili deformisane listove testere.
- zamenite list testere ako je pohaban ili istupljen.
- koristite samo listove testere preporučene od strane proizvođača.
- imajte na umu da izbor vrste lista testere zavisi od materijala koji obrađujete.
- koristite gurač obratka pod testeru.
- proverite priključak usisivača za prašinu.
- podesite i prilagodite položaj noževa i kućišta (poglavlje:6.10.4)
- koristite gornju zaštitu lista testere i zauzmite pravilan položaj tela.
- koristite sigurnosna uputstva prilikom sečenja žlebova.
- pokretne površine radnog stola (klizači) moraji biti podešeni na istom nivou kao i nepokretne površine radnog stola.
- nivo buke je jednak 89db.
- ukupno vreme rada sa mašinom bez korišćenja zaštite sluha, ne sme biti veće od 30 minuta.
- duže vreme neprekidnog rada zahteva korišćenje ličnih zaštitnih sredstava koji su sastavni deo isporuke.



Dodatne bezbednosne smernice se mogu naći u poglavlju "Sigurnosna uputstva".

PAŽNJA! OPASNOST!

Čak i ako je mašina potpuno ispravna neke opasnosti su prisutne:

Kontakt sa nožem glodala, rendala ili listom testere.

Opasnost od povrede povratnim udarom.

Opasnost od povrede otkinutog dela obratka.

Tokom automatskog "hranjenja" može postojati opasnost od uvlačenja delova tela ili odeće u mašinu.

Opasnost od buke i prašine.

Opasnost od strujnog udara u slučaju pogrešnog povezivanja na električnu mrežu.

Ekvivalentni nivo buke je u skladu sa propisima i iznosi do 89db.

Da bi smanjili uticaj buke tokom rada, upotrebite zaštitu za uši koja sastavni deo isporuke.

Ukupno vreme rada bez upotrebe lične zaštite za uši ne sme biti veće od 4.8 sati u toku radnog dana.

Navedene brojeke su pokazatelji rada mašine i omogućavaju rukovaocu da proceni svoj lični rizik.



Dodatne bezbednosne smernice se mogu naći u poglavlju "Sigurnosna uputstva".

5. UNUTRAŠNOST MAŠINE

U predstavljanju mašine za obradu drveta prikazujemo vam elektro-mehaničke delove.

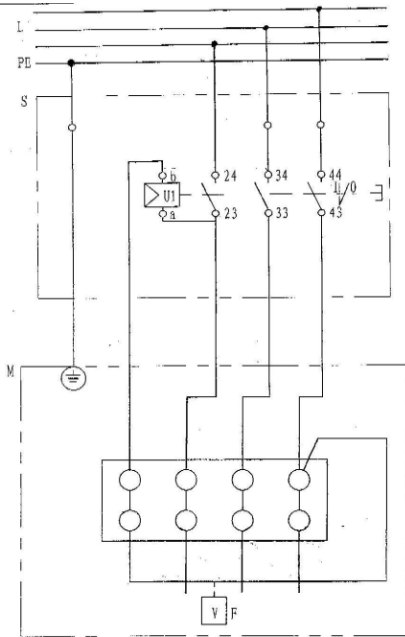
Pokretanje mašine je pomoću asinhronog elektromotora. Obrtanje sa motora na nož glodala se prenosi pomoću klinastog kaiša.

Valjci za uvlačenje obratka kod debeljače imaju pogon preko zupčastog reduktora.

Napajanje je trofaznom električnom strujom sa uzemljenjem.

Motor je opremljen zaštitom od pregrevanja (Power-off).

Nakon isključivanja kod pregrevanja, mašina se ne može uključiti dok se temperatura motora ne izjednači sa temperaturom okoline (ambijenta).



S - - - - - Prekidač
 M - - - - - Elektro-motor
 F - - - - - Termička zaštita

Slika:5-Šema električnog priključka

- | | | | |
|-----|--------------------------------|-----|-----------------------------------|
| 100 | Prekidač | 111 | Spojnica |
| 101 | Donja ploča debeljače | 112 | Oslonac |
| 102 | Skala donje ploče debeljače | 113 | Set noževa |
| 103 | Nepokretna ploča stola | 114 | Uređaj za pokretanje gornje ploče |
| 104 | Pokretna gornja ploča stola | 115 | Vijak |
| 105 | Ručka pokretne ploče stola | 116 | Spojnica |
| 106 | Matica za fiksiranje stola | 117 | Leptir matica |
| 107 | Skala gornje ploče stola | 118 | Sigurnosni klin kružne testere |
| 108 | Držač štitnika noževa | 119 | Leptir matica |
| 109 | Spojnica | 120 | Zaštitni poklopac |
| 110 | Kabel za napajanje sa utikačem | | |

Nazivi i oznake delova mašine (vidi slike:1,2,3,4)

6. PRIPREMA MAŠINE

Besprekoran rad mašine uveliko zavisi od pravilnog korišćenja i blagovremenog pronalaženja i otklanjanja nedostataka. Tokom pripreme mašine sledite sledeće procedure:

- raspakivanje mašine i njenih osnovnih delova
- montaža i ugradnja delova
- postavljanje mašine
- zatezanje kaiševa
- montaža i podešavanje noževa
- pokretanje mašine

Zabranjeno je početi rad sa mašinom pre pažljivog čitanja i razumevanja "Bezbednosnih uputstava".

6.1 RASPAKIVANJE MAŠINE I NJENIH OSNOVNIH DELOVA

Otvorite transportnu kutiju i izvadite mašinu i njene osnovne delove.

Sve površine premazane sa zaštitnom masti, moraju se odmastiti krpom natopljenom špiritusom i zatim odmastiti.

Prepoznajte sve delove pomoću tabele 2 i slika 1,2,3 i 4.

6.2 MONTAŽA I SKLAPANJE DELOVA (Slika 1)

6.2.1 Montaža gornje pokretne radne ploče

Uređaj za fiksiranje gornje ploče (pozicija 114). Da bi pravilno postavili ovaj uređaj potrebno je sledeće:

- Zakrenite polugu (114) kako pokazuje strelica na slici 1 i uskladite sa otvorom na pokretnoj gornjoj ploči (104).
- Učvrstite ga uz pomoć vijka (26) i matice (27).
- Zategnite vijak (115).

6.2.2 Sklapanje i instalacija zaštite

Potrebno je postaviti dve zaštite koje pripadaju ovoj mašini.

Zaštita (3) je predviđena da štiti završetak vratila tokom rada mašine.

Zaštita se postavlja na plastično kućište testere uz pomoć kuke na zaštitni i pritiskom zaštite na dole.

Zaštita mora biti uvek postavljena na mašini osim kada se vrši sečenje kružnom testerom i glodanje.

Zaštita (2) je predviđena da štiti osovinu i noževe za rende (113) za vreme rada mašine.

Da biste postavili zaštitu (2) neophodno je da najpre postavite stezni deo (25) u držač štitnika noževa (108) i učvrstite vijcima (23) i maticama (24). Zatim ubacite zaštitu noža (2) u žlebove na držaču štitnika noževa (108). Na kraju učvrstite zaštitu (2) stezanjem leptir matice (23). Tokom rendisanja obradaka užih od ukupne širine noževa, potrebno je podesiti zaštitu noževa prema širini obratka. (Noževi nikada ne smeju biti nezaštićeni, otkiveni).

Da biste postavili zaštitu u željeni položaj, otpustite leptir maticu (23) i pomerajte zaštitu (2) duž osovine noža i ponovno zategnite leptir maticu (23).

Nakon završetka posla ili prilikom pauze, zaštita (2) mora u potpunosti prekrivati osovinu sa noževima (113).

Zaštita (2) može biti prebačena u "ne radni" položaj (vidi slike 2 i 3). Da bi prebacili zaštitu (2) u "ne radni" položaj, potrebno je otpustiti spojnicu (109). Držač štitnika (108) i štitnik (2) treba malo pomeriti prema gore i zakrenuti u smeru suprotnom od kazaljke na satu za 90°, a zatim pomeriti prema dole da se zaustavi. Na kraju, spojnica (109) mora biti zategnuta.

6.2.3 Sklapanje skupljača prašine

Postavite kućište skupljača prašine (5) na skupljač prašine (4) pomoću vijaka (11). Kućište skupljača prašine (5) može se koristiti i za spoljni usisivač prašine. Ako se mašina koristi kao rende, skupljač prašine mora biti postavljen ispod gornje radne ploče (103). (vidi sliku 1.)

Ako se mašina koristi kao debeljača, skupljač prašine mora biti postavljen na gornju radnu ploču (vidi sliku 3).

6.2.4 Sklapanje vodilice lenjira za rendisanje

Postavite lenjir (7) na njegovu podlogu (6) i pričvrstite pomoću vijaka (13), podloški (14,15) i matica (16).

6.3 INSTALACIJA MAŠINE (slika 1.)

Pripremite ravnu, tvrdu i čistu površinu za smeštaj mašine.

Proverite celovitost svih delova, pravilnu sklopljenost zasebnih delova, uveriti se da su vijci i matice dobro zategnuti i pravilno osigurani, proverite kabl za napajanje da li je obezbeđen, proverite ispravnost mrežnog utikača i utičnice kao i sve zaštite da li su dobro postavljene.

Mašina se može postaviti i učvrstiti i na radni sto pomoću vijaka kroz otvore na nogama.

Mašina može biti i njenim nogama (10). Ubacite noge (10) u otvore koji se nalaze u donjem delu kućišta mašine (slika 1.). Ubacite vijke (22) kroz otvore na nogama i na kućištu mašine. Pomoću podloški (21) i leptir matica (20) stegnite noge za kućište mašine.

Mašina može da radi stojeći na svojim nogama.

6.4 PODEŠAVANJE KAIŠEVA

Mašina se isporučuje sa otpuštenim kaiševima. Potrebno je pokrenuti mašinu, kao što je opisano u poglavlju "Pokretanje uređaja", u probni rad bez opterećenja u trajanju od 5 minuta, a zatim zategnuti kaiševe u radni položaj.

Podešavanje kaiševa mora biti sprovedeno u skladu sa tačkom 7 ovog priručnika.

6.5 PREGLED I MONTAŽA NOŽEVA

Korisnik mora biti siguran da su noževi pravilno i dobro pričvršćeni vijcima (pozicija 2 slika 6b). Okretanjem rukom, proverite da li se noževi slobodno okreću sa osovinom. Pregledajte ispravnost instalacije noževa u poglavlju 6.7.2 ovog priručnika.

6.6 POKRETANJE MAŠINE (slika 1)


Mašina se pokreće nakon svih potrebnih podešavanja i instalacija potrebnih za njen rad, posle postavljanja svih zaštita i pošto su svi dodatni delovi podešeni i pošto je proveren kabl za napajanje (110). Osim toga, mora biti urađeno i provereno pravilno uzemljenje kućišta mašine.

Mašina se pokreće pomoću prekidača (100) (vidi sliku 1).

Da biste startovali mašinu, potrebno je sledeće:

◆ Priključiti mašinu na izvor električne struje pomoću kabla (110).

◆ Otvoriti poklopac prekidača (100)

◆ UKLJUČENO: pritisnite zeleni taster 

◆ ISKLJUČENO: pritisnite crveni taster  ili zatvorite poklopac prekidača.

Nakon posla ili u toku pauze, poklopac na prekidaču MORA biti spušten!

Mašina se mora pokrenuti, nakon starta, za najmanje 5 sekundi.

Ako se mašina ne pokrene nakon 5 sekundi, treba je isključiti pritiskom na crveni taster prekidača.

Pokušajte ponovo da pokrenete mašinu pritiskom na zeleni taster prekidača, ali **nikako ranije od jednog minuta nakon prvog starta.**

Mogućnost ne pokretanja mašine nakon prvog startovanja se javlja posle dužeg skladištenja, značajnih pauza u radu, pri niskim temperaturama i sl..

Ako mašina i dalje ne uspeva da se pokrene, treba otpustiti kaiševe i pokrenuti mašinu u test režimu (bez opterećenja) i nakon 25 minuta rada u praznom hodu, naknadno zategnuti kaiševe u radni položaj,

Kaiš treba zategnuti u skladu sa poglavljem 8 ovog priručnika.

6.7 PRAVOLINIJSKO RENDISANJE (slika 1)

Rendisanje se obavlja na gornjoj ploči radnog stola.

Pre početka rada, potrebno je izvršiti pripreme i podešavanje mašine za rad.

Pre bilo kakvih podešavanja izvucite strujni kabel iz utičnice!

Priprema i podešavanje mašine obuhvata:

- Montaža skupljača za prašinu
- Postavljanje noževa
- Podešavanje dubine rendisanja (zahvata noževa)
- Postavljanje i podešavanje zaštite
- Sklapanje vodilice

6.7.1 Montaža skupljača za prašinu

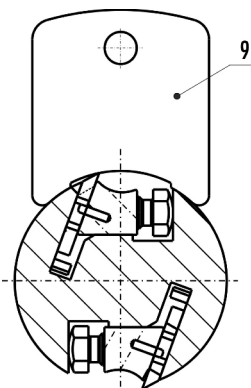
Postavite donju radnu ploču debeljače (101) u krajnji donji položaj.

Postavite skupljač prašine (4) iznad ploče debeljače (101) koristeći vodilice.

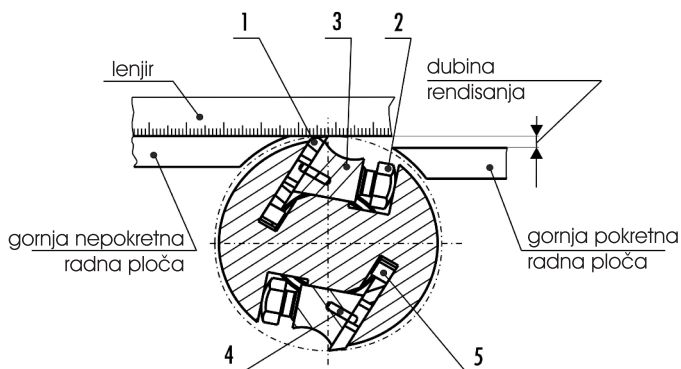
Podesite rupe B1 i B2 na skupljaču prašine (4) sa rupama na gornjoj, nepokretnoj radnoj ploči (103).

Pričvrstite skupljač prašine (4) pomoću vijaka (12).

6.7.2 Podešavanje noževa



Slika:6a



Slika:6b

Podešavanje noža se vrši na svakom nožu posebno.

Da biste podesili nož, potrebno je da uradite sledeće:

- ◆ Otpustite nož (1) otpuštanjem četiri specijalna vijka (2) da se može slobodno pomerati.
- ◆ Stavite šablon (9) na površinu osovine noža kao što je prikazano na slici 6a. Oštrica noža mora dodirivati šablon. Šablon treba postaviti sa obe strane osovine (za oba noža).
- ◆ Stegnite nož specijalnim vijcima (2).
- ◆ Nakon što su svi vijci zategnuti, potrebno je ponovo proveriti podešenost noževa pomoću šablona (9) i ako je potrebno, ponoviti podešavanje.

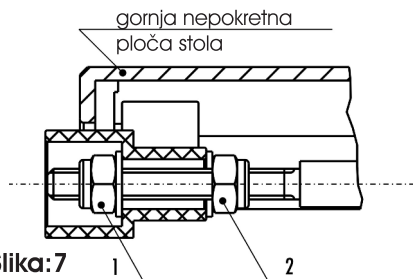
Ako su noževi podešeni ispravno, njihova oštrica mora dodirivati lenjir za oko 0.1mm (vidi sliku 6b

U slučaju da su noževi podešeni ispravno po šablonu (9), a da pri tome ne dodiruju lenjir za 0.1mm, potrebno je uraditi nivelisanje gornje nepokretne ploče stola.

Nivelisanje gornje nepokretne ploče stola se vrši odvrtnjem iii zavrtnjem matica 2 i 3 slika 7.

Okretanjem matica u desno sto se pomera prema gore.

Okretanjem matica u levo sto se pomera prema dole.



Slika:7

6.7.3 Podešavanje dubine zahvata rendisanja

Da biste podesili dubinu rendisanja (zahvat noževa), potrebno je uraditi sledeće:

- ◆ Otpustiti maticu za fiksiranje stola (106).
- ◆ Okretanjem ručke pokretne gornje ploče stola (105) podesiti potrebnu dubinu rendisanja (0-MAX 3.5mm) koristeći numerisanu skalu gornje ploče stola (107).
- ◆ Okretanjem ručke (105) u smeru kazaljke na satu dubina se smanjuje, a u suprotnom smeru se povećava.
- ◆ Fiksirajte gornju pokretnu ploču (104) u željenom položaju stezanjem matice za fiksiranje stola (106).

6.7.4 Sklapanje vodilice

Vodilica služi za pravolinijsko vođenje obratka prilikom rendisanja i omogućava rendisanje pod uglom.

Postavite vodilicu na mašinu da se podudare rupe A2 i A4 i na mašini i na vodilici

Pričvrstite vodilicu pomoću vijaka (17) i podloški (18 i 19).

Vodilica (7) se može postaviti vertikalno na ploču ili pod uglom.

Da biste podesili vodilicu pod uglom, otpustite leptir maticu (119 slika 2), postavite vodilicu pod željenim uglom prema skali i ponovo zategnite leptir maticu (119).

Vodilica mora da stoji potpuno na ploči stola (pod bilo kojim uglom). Da biste to postigli, dovoljno je da otpustite vijke (13), pomerite vodilicu duž zareza na podlozi (6) do potrebne dubine i ponovo pritegnite vijke (13).

6.8 RENDISANJE (slika 1)

Kada rendišete obradak do 60mm širine potrebno je koristiti uređaj za stezanje (8).

Da biste postavili uređaj za stezanje potrebno je da:

- postavite zaštitu noža (2) u "ne radni položaj" (poglavlje 6.2.2) i skinete vodilicu (7).
- postavite uređaj za stezanje (8) na gornju pokretnu ploču stola (104) u smeru strelice, da se podudare rupe (A1, A2, A3, A4) na mašini sa vijcima (A1, A2, A3, A4) na uređaju za stezanje i pritegnite vijke.
- Okretanjem regulatora, koji se nalazi na vrhu uređaja za stezanje, podesite stezanje valjaka do potrebnog nivoa.

6.9 PRITISNO RENDISANJE-DEBELJAČA (slika 3)

Pritisno rendisanje-debeljača se vrši na donjem radnom stolu (101) uređaja.

Pre rada su obavezne posebne pripreme i podešavanja mašine, a to su:

- montaža skupljača prašine.
- podešavanje visine (debljine) pritisknog rendisanja.

6.9.1 Montaža skupljača prašine

Skupljač prašine mora biti postavljen kao što je prikazano na slici 3. Učvrstite ga pomoću steznog dela (50) i vijaka (12).

6.9.2 Podešavanje visine (debljine) pritisknog rendisanja

Montirajte ručicu za regulaciju visine(49) na os vijka tako da otvor na ručici usedne na profil vijka. Okretanjem ručice (49) podesite potrebnu visinu pritisknog rendisanja prema skali na donjoj ploči stola (102) vodeći računa da je maksimalni zahvat noža u jednom prolazu 3.5mm. Obradak mora biti stavljen na donju ploču stola i „hraniti“ ga u smeru strelice koja se nalazi na donjoj radnoj ploči. Dok vršite „hranjenje“ obratka u mašinu, stojte sa strane mašine. Obradak ubacujte polako i pravolinijski u mašinu (centrirati). Kada obradak dođe do određenog položaja, „hranjenje“ se nastavlja automatski i pomera obradak pravolinijski kroz debeljaču. Kod dugačkih obradaka, koristite valjkaste podupirače kao oslonac. Obradak hranite tako da ravna (sečena) strana bude na dole. Ako je moguće, uvek radite uzdužna rendisanja. Kvalitet obrađivane površine će biti bolji ako rendišete sa nekoliko prolaza, ali sa manjim dubinama zahvata noža.

6.10 UZDUŽNO I POPREČNO SEČENJE (slika 2)

Pre upotrebe, potrebna su određena podešavanja i pripreme uređaja.

Postavite gornju pokretnu ploču stola(104) u istu ravan a gornjom nepokretnom pločom(103).

Pripreme i podešavanja uključuju sledeće radnje:

- montaža testere
- montaža radne ploče za sečenje
- montaža gornje zaštite testere
- prilagođavanje položaja sigurnosnog klina i kućišta
- podešavanje dubine sečenja

6.10.1 Montaža lista testere

Da biste postavili testeru potrebno je:

- ◆ skinuti zaštitu (3 slika 1).
- ◆ navrnuti specijalnu maticu (41) na kraj osovine. Specijalna matica se koristi za pomeranje priрубnice (42) od kućišta osovine.
- ◆ postavite priрубnicu (42) na konus osovine.
- ◆ postavite list testere (40) (smer zuba pokazuje strelica) i pričvrstite ga specijalnom maticom (37).
- ◆ specijalnu maticu fiksirajte pomoću specijalne podloške (39) i vijka (38).

6.10.2 Montaža radne ploče za sečenje

Za montažu radne ploče potrebno je:

- ◆ zaštitu noža (2) postaviti u "ne radni" položaj (vidi poglavlje 6.2.2).
- Zaštitu (2) ne treba koristiti kada se seče obradak debljine preko 65mm.
- Zaštita (2) trebala bi biti postavljena ispod pomoćne radne ploče (30) kada se seče obradak debljine manje od 65mm.
- ◆ Umetnite kućište obloge testere (33) u otvor na pomoćnoj ploči (30), centrirajte ga i pričvrstite vijcima (28)(7komada).
- ◆ Komplet ploču (30+33) postavite na mašinu i stegnite vijcima (48)(8komada).

6.10.3 Montaža gornje zaštite testere

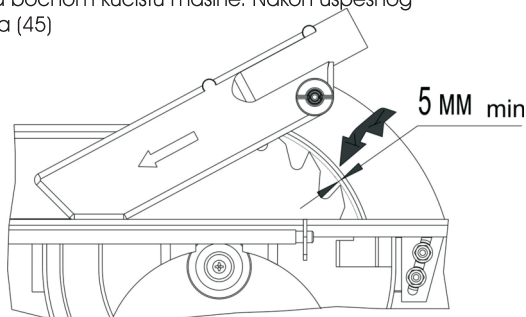
Za montažu gornje zaštite testere(32) potrebno je:

- ◆ prvo postaviti čivije (44) sa podloškama (46,47) i maticama (45) u bočno kućište mašine.
- ◆ postavite sigurnosni klin (118) u kućište obloge testere (33), a čivije (44) treba da uđu u prorez (C,D) na klinu.
- ◆ zatim pričvrstite sigurnosni klin pomoću podloški (43,46) i matica (45).

6.10.4 Prilagođavanje položaja sigurnosnog klina i kućišta

Sigurnosni (vodeći) klin mora biti postavljen:

- ◆ simetrično i tačno u ravni sa listom testere
- ◆ to se postiže otpuštanjem ili stezanjem čivija (44) na bočnom kućištu mašine. Nakon uspešnog podešavanja i centriranja, čivije učvrstite maticama (45)
- ◆ udaljenost vodećeg klina i vrha zuba testere ne treba da bude manja od 5mm (vidi sliku 8).
- Ovo se postiže pomeranjem vodećeg klina kroz otvor (C,D). Nakon podešavanja stegnite matice (44).
- Kućište obloge testere mora biti postavljeno tako da je list testere uvek u njegovom centru.



Slika:8

6.1.5 Podešavanje dubine sečenja

Podešavanje dubine sečenja se postiže pomeranjem ploča na gore ili dole. Da biste to uradili, otpustite spojnicu (111) na osloncu (112) i podesite potrebnu dubinu sečenja koristeći skalnu na sigurnosnom klinu. Nakon fiksiranja osnove, postavite paralelnu vučicu na gornju pokretnu i nepokretnu ploču stola. Paralelnost se može kontrolisati merenjem rastojanja u 4 tačke između ploče stola i pomoćne ploče stola (30).

6.11 UZDUŽNO SEČENJE POD UGLOM UZ KORIŠĆENJE VODILIICE (slika 2)

Paralelna klizna vodica (7) se može zameniti vodicom (31):

- ◆ odvrnite dva vijka (13)
 - ◆ skinite vodicu (7)
 - ◆ postavite vodicu (31) na pomoćnu ploču stola (30)
 - ◆ centrirajte vodicu na otvore (E1,E2) i stegnite vijcima (29) i podloškama (19).
- Položaj vodice može biti pomećen promenom udaljenosti od lista testere koristeći žljebove ili pomeranjem rupa. Ovim je omogućeno kontrolisano sečenje određenih širina obratka. Vodica može biti postavljena i vertikalno i pod uglom u odnosu na radnu ploču stola.

Da biste podesili ugao sečenja potrebno je:

- ◆ otpustiti leptir matice (119)
- ◆ postaviti vodicu pod željeni ugao
- ◆ zategnuti leptir matice (119)

Vodica mora biti oslonjena na radnu ploču pod bilo kojim uglom da stoji.

Za to je potrebno:

- ◆ otpustiti vijke (13)
- ◆ pomeriti vodicu zajedno sa podlogom (6) na potreban položaj
- ◆ zavrnuti vijke (13)

6.12 POPREČNO SEČENJE POD UGLOM UZ KORIŠĆENJE UREĐAJA (34) (slika 2)

Postavite uređaj za sečenje pod uglom (34) na radnu ploču uz pomoć konzole i pričvrstite ga vijcima (36). Podesite željeni ugao sečenja i stegnite leptir maticu na uređaju.

6.13 GLODANJE I BUŠENJE (slika 4)

Pre početka ove operacije, potrebno je izvršiti određena podešavanja i pripreme na mašini.

U pripremu i podešavanje spada:

- ◆ montaža radne ploče za glodanje
- ◆ montaža stezne glave za bušenje
- ◆ montaža klizne vodice
- ◆ podešavanje radnog stola

6.13.1 Montaža radne ploče za glodanje

Postavite radnu ploču za glodanje (57) na spojnicu (116) koristeći četiri vijka (54) i podloške (55,56).

6.13.2 Montaža stezne glave za bušenje

Prvo postavite specijalnu maticu (41) na kraj izlazne osovine.

Postavite steznu glavu (52) na konus osovine do kraja. Steznu glavu pričvrstite vijkom (53) kroz maksimalno otvorene čeljusti stezne glave. Postavite potrebnu burgiju ili glodalo (51) u steznu glavu. Stezna glava se skida odvrtnjem specijalne matice (41) nakon odvrtnja vijka (53).

6.13.3 Montaža klizne vodice

Postavite kliznu vodicu, koju ste koristili kod sečenja, na ploču (57) i stegnite vijcima.

6.13.3 Podešavanje radnog stola

Podesite visinu stola u odnosu na alat. Učvrstite je sa leptir maticama (117). Pomeranje obratka u toku rada je ručno.

7. USLOVI ZA PRAVILAN RAD MAŠINE - ODRŽAVANJE I POPRAVKE

Da bi mašina bila u ispravnom stanju, treba sprovesti sledeće tehničke mera: "ETO", "TO".

ETO mere se sprovode uvek pre i posle upotrebe i podrazumevaju:

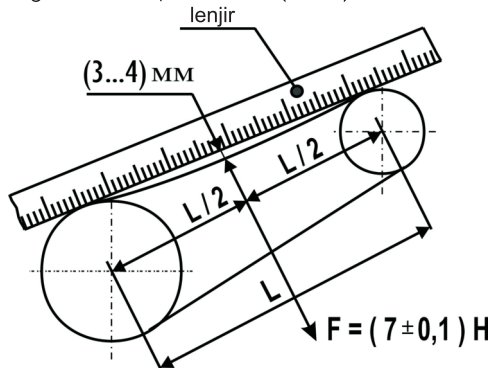
- vizuelni pregled
- pregled napojnog kabla i uzemljenja
- obaveznu prisutnost i ispravnost svih zaštita na mašini
- čišćenje i brisanje mašine

TO mere se sprovode na svakih 50 sati rada i podrazumevaju:

- proveru zategnutosti kaiševa, njihovo podešavanje i zamenu, ako je potrebno (kod nove mašine potrebno je nakon 10-15 sati rada proveriti ispravnost kaiševa)
- čišćenje ventilacionih otvora usisivačem.

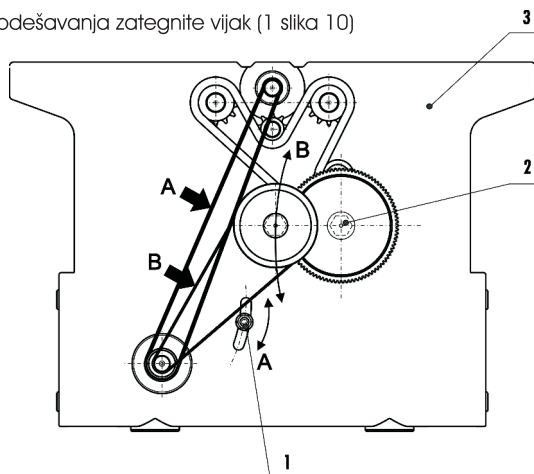
Za proveru i podešavanje zategnutosti kaiševa potrebno je (slika 1):

- ◆ skinuti zaštitni poklopac (120) odvrtnjem 4 vijka
- ◆ proveriti zategnutost kaiša prema šemi (slika 9)



Slika:9

- ◆ otpustiti kaiš A (vidi sliku 10) na osovini noževa što se postiže otpuštanjem matice (1 slika 10) kao i dva vijka na redukcionskom bloku (2 slika 10) koja se nalaze na unutrašnjoj strani kućišta (3 slika 10).
- ◆ rukom potežite osovinu motora i smeru strelice "A" na niže da bi zategnuli kaiš ili na više da bi ga otpustili
- ◆ nakon podešavanja zategnite vijak (1 slika 10)



Slika:10

Posle podešavanja kaiša A podesite kaiš B.

- ◆ rukom potežite osovinu motora i smeru strelice "B" na niže da bi zategnuli kaiš ili na više da bi ga otpustili
- ◆ nakon podešavanja zategnite vijak (2 slika 10)
- ◆ vratite poklopac (120) i pritegnite ga vijcima.

Noževi se prilikom rendisanja tupe i potrebno ih je oštритi ili zameniti novim. Nož može biti sužen oštrenjem maksimalno za 3mm od svoje početne širine. U koliko je potrebno oštrenje i nakon toga, morate zameniti nož.

Ugao oštrenja noža je prikazan na slici 11.

$42^{\circ} \pm 2^{\circ}$



35° = meko drvo

45° = tvrdo drvo

Nož mora biti oštar i bez riseva, ogrebotina ili napuknuća.

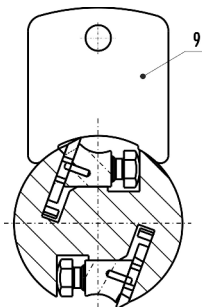
Slika:11

Da zamenite i podesite nove noževe (vidi sliku 6a,6b) potrebno je:

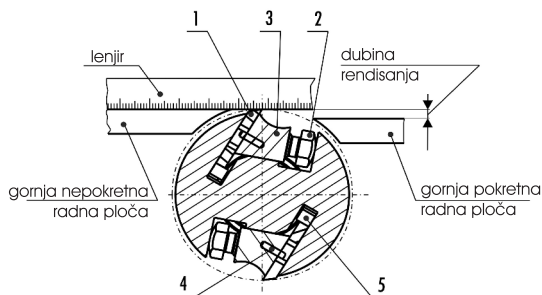
- ◆ osloboditi nož (1) otpuštanjem vijaka (2) u nosaču noža (3).
- ◆ Izvadite nosač noža iz ležišta na osovini, izvadite štift (4) i oprugu (5), oslobodite nož i skinite ga.
- ◆ Zamenite noževe simetrično, postavite ih na nosač i podesite kako je navedeno u poglavlju 6.7.2.

Prilikom zamene noževa, zamene njihovih zajedničkih delova (vijaka, opruga ili nosača), nakon oštrenja, razlika u težini svakog od seta nožava ne sme prelaziti 1 gram.

Da biste postigli identičnu težinu oba seta, potrebno je skinuti deo materijala na težem setu sa noža ili nosača noža.

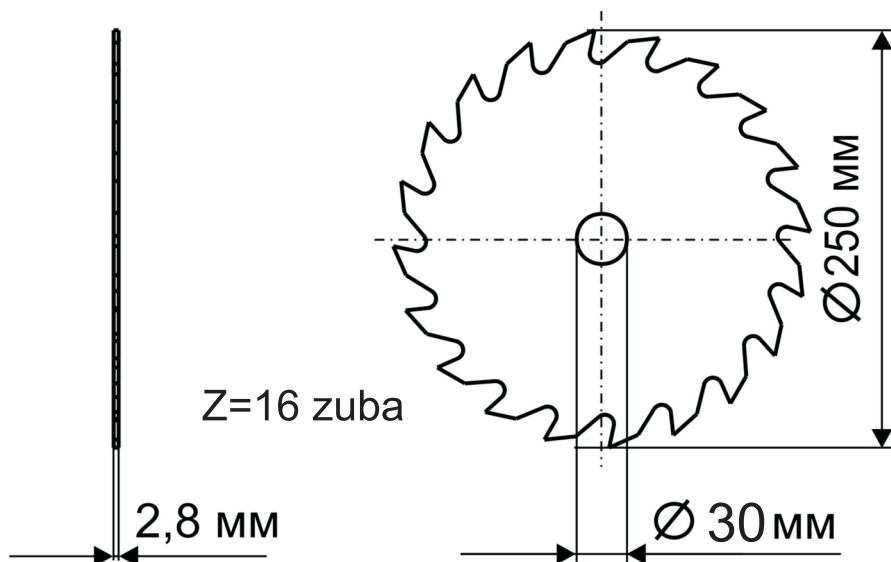


Slika:6a



Slika:6b

Za ovu mašinu je poželjno da koristite listove testere sa zubima od tvrdog metala (HM) i to sledećih dimenzija i tipa (slika 12):



Slika:12

POPRAVKU MOŠE DA OBAVLJA SAMO OVLAŠĆENI SERVISER !!

8. PRAVILNO SKLADIŠTENJE

Uređaj se može skladištiti na temperaturama od -50°C do $+40^{\circ}\text{C}$. Ako se skladišti na temperaturi od $+20^{\circ}\text{C}$, relativna vlažnost vazduha nesme preći 80%.

U sličaju da se mašina odlaže na duži period, potrebno je temeljno čišćenje i podmazivanje mašću za konzerviranje ili nekim sličnim sredstvom

9. ČIŠĆENJE

Mašinu treba čistiti usisivačem za prašinu.

Aluminijumski i plastični delovi mašine imaju odgovarajuće oznake koje omogućavaju sortiranje i reciklažu u skladu sa odgovarajućim propisima.

10. LISTA DELOVA KOJU MOŽE MENJATI SAM KORISNIK

1. List testere: HW $\text{Ø}250 \times 2,8/1,8 \times \text{Ø}30\text{mm}$; z=16 WZ
2. V-kaiš: 836, Z=8
3. Ravni kaiš: F1-14x630mm
4. Noževi: 250x22mm.
5. Burgija (glodalo): 3260-0063

11. MOGUĆI KVAROV I NJIHOVO OTKLANJANJE

NAZIV KVARA	MOGUĆI RAZLOG	POSTUPAK POPRAVKE
Mašina ne može da se pokrene	<ul style="list-style-type: none"> a) nema napona na izvoru napajanja b) nema kontakta između kabla i utičnice c) dugme START na prekidaču ne funkcioniše d) kvar na motoru, prekidaču ili kablu 	<ul style="list-style-type: none"> a) proverite el. utičnicu sa nekim uređajima koji rade b) popravite ili zamenite utičnicu c) zamenite prekidač d) kontaktirajte ovlašćeni servis
Elektromotor se pregreva	<ul style="list-style-type: none"> a) mašina je preopterećena b) kaiš je previše zategnut 	<ul style="list-style-type: none"> a) smanjite intenzitet doziranja (hranjenja) obratka b) otpustite kaiš
Elektromotor se pregreva	<ul style="list-style-type: none"> a) mašina je preopterećena b) kaiš je previše zategnut 	<ul style="list-style-type: none"> a) smanjite intenzitet doziranja (hranjenja) obratka b) otpustite kaiš
Motor radi ali se noževi i testera ne okreću kao ni automatsko hranjenje	<ul style="list-style-type: none"> a) kaiš je puknuo b) kaiš je previše otpušten 	<ul style="list-style-type: none"> a) zamenite kaiš b) podesite zategnutost kaiša
Jake vibracije u toku rada	<ul style="list-style-type: none"> a) neodgovarajuća podešenost noževa b) noževi su oštećeni c) mašina je postavljena na neravnoj površini 	<ul style="list-style-type: none"> a) balansirati težinu noževa i podesiti ih b) obavezno zamenite noževe c) postavite mašinu na ravnu površinu IZNIVELIŠITE
Mašina iznenada staje	<ul style="list-style-type: none"> a) nestaje napon 	<ul style="list-style-type: none"> a) proverite napon struje
Obradivana površina izgleda loše	<ul style="list-style-type: none"> a) noževi su tupi b) previše piljevine u delu noževa c) obradak je čvornovat ili vlažan 	<ul style="list-style-type: none"> a) naoštrite noževe b) odstranite piljevinu c) obradite u nekoliko prolaza
Loš kvalitet rendisanja	<ul style="list-style-type: none"> a) nedovoljna dužina vodice b) noževi zahvataju više nego što je potrebno c) radni sto se zaglavio u nagnutom položaju d) obradak je postavljen neravnomerno 	<ul style="list-style-type: none"> a) koristite gurač b) podignite gornju ploču c) otkloniti zaglavljivanje d) postaviti obradak sa prednje strane
Obradak nije jednak posle rendisanja	<ul style="list-style-type: none"> a) noževi neravnomerno postavljeni 	<ul style="list-style-type: none"> a) koristite šablon za podešavanje noževa

11. MOGUĆI KVAROVI I NJIHOVO OTKLANJANJE

NAZIV KVARA	MOGUĆI RAZLOG	POSTUPAK POPRAVKE
Slaba snaga "hranjenja"	a) previše pljeverine u mašini b) previše smole na radnoj ploči c) valjci za uvlačenje proklizavaju	a) radite sa više prolaza i manjim zahvatom b) očistite ploču kerozinom c) očistite uvlačne valjke sa četkicom ili finim brusnim papirom
Problemi sa podešavanjem spoljne ploče	a) nedovoljna podmazanost	a) podmažite vodeće površine i navoj vijka
Problemi sa podešavanjem debeljače	a) nedovoljna podmazanost	a) podmažite vodeće površine
Rendisanje lošeg kvaliteta	a) kaiš proklizava b) površina radnog stola je pokrivena smolom	a) zategnite kaiš b) očistite ploču stola kerozinom
Motor ne može ponovo da se pokrene	aktivirana termička zaštita	ostaviti motor da se ohladi i ponovo ga pokrenuti
Motor je iznenada stao	aktivirana termička zaštita	ostaviti motor da se ohladi i ponovo ga pokrenuti

12. Zaštita životne sredine



Nakon isteka radnog veka uređaja, molimo Vas da njegove delove ne odlažete skupa sa redovnim kućnim otpadom nego da ih predate u vama najbliži centar za reciklažu. Na taj način ćete sačuvati Vašu životnu sredinu i obezbediti sirovine za buduću proizvodnju.

NAPOMENA: Ovo uputstvo je rađeno isključivo za srpsko tržište i kao takvo je originalno.

UPUTSTVO IZDAO: Womax, Herman-Voith Straße 4, 89522 Heidenheim, Nemačka

EC deklaracija o usaglašenosti

(prevod)

Mi proizvođač,

Womax

Herman-Voith Strasse 4, 89522 Heidenheim, Germany

ovim izjavljujemo da su mašine opisane u nastavku u skladu sa relevantnim osnovnim bezbednosnim i zdravstvenim zahtevima EU direktiva, kako u svom osnovnom dizajnu i konstrukciji, tako i u verziji koju smo stavili u promet. Ova izjava prestaje da važi ako se mašina modifikuje bez našeg prethodnog odobrenja.

Relevantne EU direktive:

- EMC direktiva 2014/30/EU
- MD direktiva 2006/42/EC

Naziv mašine: **Kombinovana mašina za drvo**

Tip/Model: **W-HC 2200-3**

Robna marka: **Womax**

Glavne karakteristike: **Nazivni napon: 400V~50Hz; Klasa zaštite I; Nazivna snaga: 2200W; Stepen zaštite: IP54**

Za ove modele izdati su sertifikati: E8N 20 07 38353 021 i N8M 20 08 38353 030 od strane: TÜV SÜD Product Service GmbH, Ridlerstraße 65 - 80339 München, Nemačka.

Primenjeni usaglašeni standardi:

EN 55014-1:2017

EN ISO 19085-11:2020

EN 55014-2:2015

EN 60204-1:2018

EN 61000-3-2:2006/A1:2009

EN 61000-3-11:2019

Sva tehnička dokumentacija se nalazi u sedištu kompanije Womax, Herman-Voith Strasse 4, 89522 Heidenheim, Nemačka.

Lice odgovorno za tehničku dokumentaciju je gospodin Branislav Cvijanović.

Heidenheim,

Datum: 11.12.2020.

Branislav Cvijanović

Direktor

PRAVA POTROŠAČA

Poštovani potrošači,

Kupili ste proizvod: **KOMBINOVANA MAŠINA**

koji je uvezlo **WOBY HAUS DOO**, Braće Ribnikar 55, 21000 Novi Sad,

tip: **W-HC 2200-3**, fabrički broj: _____, datum proizvodnje _____.

Datum fiskalnog računa: _____, broj fiskalnog računa: _____.

Naziv i adresa trgovca i pečat: _____

(M.P.)

DA BISTE UVEK ZNALI SVOJA PRAVA U VEZI SA SAOBRAZNOŠĆU PROIZVODA KOJI STE KUPILI, A I RADI LAKŠE IDENTIFIKACIJE PROIZVODA I DATUMA PRODAJE, PREPORUČUJEMO VAM DA SAČUVATE OVAJ DOKUMENT!

Ovom kupovinom stekli ste sva prava o saobraznosti propisana članom 50. – 52. Zakona o zaštiti potrošača („Službeni glasnik RS“ br. 62/2014) koja ovaj proizvod sadrži.

Ako roba koju ste kupili nije saobrazna ugovoru, obratite se trgovcu kod koga ste robu kupili, u roku od **2 godine** od dana kupovine i imate pravo da zahtevate da Vam otkloni nesaobraznost u primerenom roku, opravkom ili zamenom bez naknade, ili ukoliko ne ostvarite pravo na opravku, ili zamenu u primerenom roku, imate pravo da raskinete ugovor (povraćaj novca).

Trgovac kome ste izjavili reklamaciju dužan je da Vam odgovori najkasnije u roku od 8 dana od dana prijema reklamacije, sa izjašnjenjem o podnetom zahtevu i predlogom njegovog rešavanja.

U slučaju prihvatanja reklamacije, sve troškove potrebne za otklanjanje nesaobraznosti proizvoda, kao i troškove prevoza nesaobraznog proizvoda, snosi će trgovac.

Za sve informacije i u cilju što bržeg i efikasnijeg rešavanja eventualnih problema, preporučujemo Vam usluge ovlašćenog servisa koji je naveden u Uputstvu za upotrebu.

U svrhu što bolje i kvalitetnije eksploatacije ovog proizvoda, molimo Vas da proizvod koristite u skladu sa uputstvom za upotrebu kao i da ga ne izlažete uslovima koji mogu da onemoguće ili umanje saobraznost (prašina, vlaga, toplota, pad, udar i slični uslovi ili faktori).

Ovim dokumentom prestaje važnost svih garantnih dokumenata koje eventualno dobijete prilikom kupovine, a nalaze se upakovani uz robu.

NAPOMENA: Ovaj proizvod je namenjen isključivo za kućnu upotrebu i tretira se kao hobi alat. Svaka reklamacija za koju se ustanovi da je nastala upotrebom u profesionalne svrhe, smatraće se zloupotrebom i odstupanjem od predviđene namene i biće odbijena.

Ovaj alat je namenjen ISKLJUČIVO ZA KUĆNU UPOTREBU i kao takvog ga treba koristiti

**Potrošači molimo Vas da obratite pažnju
na sledeće tačke i pojave o kojima treba voditi računa
i izbegavati ih tokom upotrebe uređaja:**

1. Nestručna upotreba ili zloupotreba koja uzrokuje preopterećenje mašine usled dejstva prekomerne sile (pregorevanje rotora ili statora) ili upotreba neodgovarajućih alata za datu mašinu (npr. veće testere ili glodala nego što je to predviđeno...).
2. Oštećenja nastala usled dejstva stranih tela (npr. metalnih delova u drvetu, prašine i sl.).
3. Oštećenja nastala kao rezultat nemara korisnika, neredovnog održavanja i čišćenja alata.
4. Oštećenja nastala usled nepridržavanja uputstva za upotrebu ili pogrešnog korišćenja, kao i usled normalnog predviđenog trošenja habanjem prilikom normalne upotrebe.
5. Oštećenja nastala padom, udarom ili dejstvom agresivnog hemijskog ili toplotnog dejstva.
6. Oštećenja nastala usled nedovoljnog ili neredovnog podmazivanja.
7. Ukoliko je alat delimično ili potpuno otvaran od strane neovlašćenih lica ili servisa, kao i neovlašćeni zahvati na električnoj instalaciji uređaja.
8. Oštećenja nastala usled priključivanja na energetsku mrežu u kojoj je napon manji ili veći od propisanog za optimalan rad mašine.
9. Ukoliko fabrička etiketa sa osnovnim podacima o mašini nedostaje ili je usled nepravilnog odnosa prema alatu pohabana do nečitljivosti ili neprepoznatljivosti.

Nije predviđeno da ovaj aparat upotrebljavaju osobe (uključujući i decu) sa smanjenim fizičkim, motoričkim i mentalnim sposobnostima ili osobe ograničenih znanja i iskustava bez prisustva osobe zadužene za njihovu bezbednost, odnosno staranje.

Deca se ne smeju igrati ovakvim aparatima.

SERVISER:

WOBY HAUS d.o.o.
NOVI SAD
Rumenački put bb
Tel: 021/ 22-16-990
Fax: 021/ 22-16-957
e-mail: servis@wobyhaus.co.rs

UVOZNIK:

WOBY HAUS d.o.o.
NOVI SAD
Braće Ribnikar 55
Tel: 021/ 47-222-12
Fax: 021/ 47-222-17
e-mail: info@wobyhaus.co.rs

Proizvođač: Womax, Herman-Voith Straße 4, 89522 Heidenheim, Nemačka