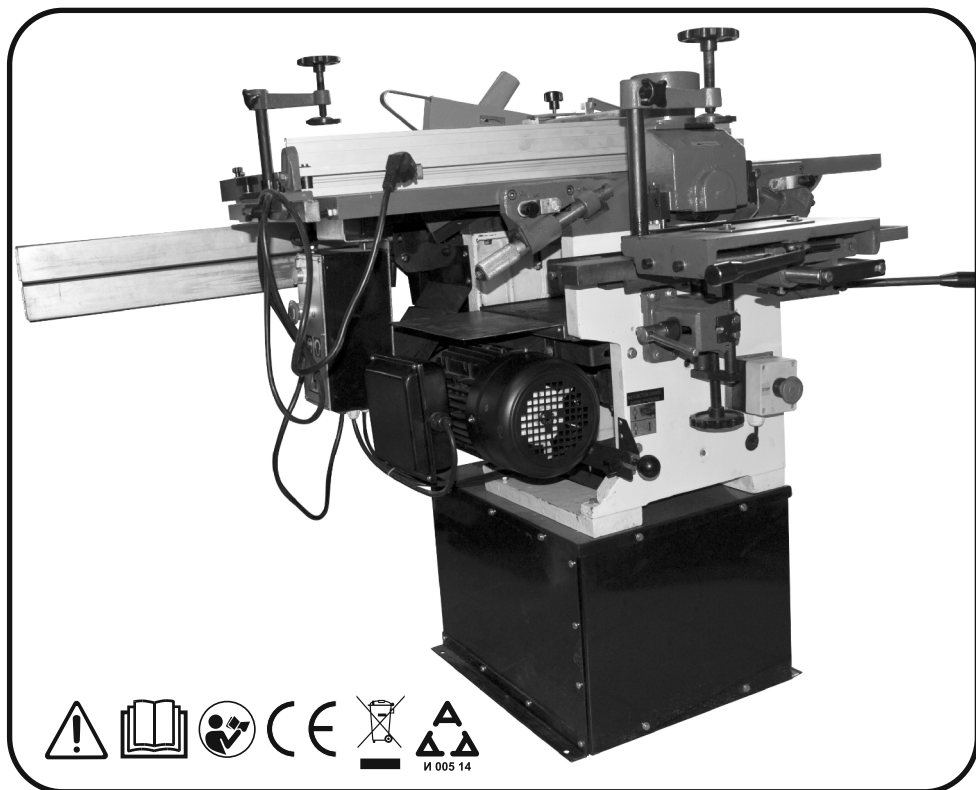


WOMAX

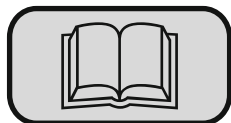
Germany



UPUTSTVO ZA UPOTREBU

RWM - 392 F1

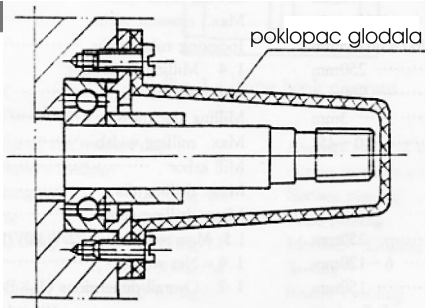
Art.Nr: 749.220.00



- SRB** Kombinovana mašina
- BiH** Kombinovana mašina
- MNE** Kombinovana mašina



1. Da bi izvršili podešavanje na uređaju nakon zaustavljanja obavezno izvadite utikač iz utičnice.
2. Učvrstite poklopac glodala u toku prevoza, površinsko rendisanje, pritisno rendisanje, rezanje i skladištenje (vidi sliku).
3. Postavite zaštitne naprave za operacije obrade: rendisanja, glodanja, rezanja i bušenja.
4. Dok vršite glodanje, max. prečnik Ø noža glodala ne sme biti veći od 104 mm.
5. Neka presa glodala za hranilicu (zadnji stoper) i spoljnji pritiskač pritiskaju radni komad sinhronizovano. Da bi podesili visinu, treba da je niže od nivoa rezača glodala.
6. Obavezno je da se promena operacije radi samo kada je uređaj isključen.
7. Zaustavite uređaj potpuno pre podizanja sečiva testere.



NAMENA

Uređaj je namenjen za obradu drveta i to: površinsko rendisanje (abrihter), pritisno rendisanje (diht-abrihter), rezanje (cirkular), glodanje i horizontalno bušenje. Pogon je preko V-kaiša, zatim preko osovine za bušenje, rezanje i glodanje se nezavisno može obavljati.

U isto vreme, preko posebnih električnih zaštitnih uređaja garantovana je upotreba.

Primena je vrlo široka u građevini, proizvodnji nameštaja, dekoraciji i obradi drveta u umetnosti.

1. Tehničke karakteristike

1.1 Površinska obrada rendisanje (abrihter)

Prečnik vretena	72mm
Broj obrtaja vretena	4000 o/min
Dimenzije noža	260x30x3mm
Maksimalna širina obrade	250 mm
Ukupna dužina stola	960 mm
Maksimalni zahvat noža	3 mm
Nagib	0~45°

1.2 Pritisno rendisanje (diht-abrihter)

Maksimalna širina materijala	250 mm
Debljine materijala	6-120 mm
Minimalna dužina za obradu	150 mm
Brzina hranjenja	6.5 m/min

1.5 Snaga motora

220V (380V) 1.5kW / 2.2kW

1.6 Neto težina

200 kg

1.7 Dimenzije

(LxBxH cm) 106x150x108 cm

1.3 Sečenje (cirkular)

Dimenzije testere	Ø250x30x3.2 mm
Maksimalna debljina sečenja	70 mm
Broj obrtaja testere	3500 o/min
Maks.širina sečenja pod uglom	300 mm
Ugaona podela	±45°

1.4 Glodanje & Bušenje

Prečnici glodala	Ø70-Ø104 mm
Visina glodanja	6-60 mm
Maksimalna širina glodanja	40 mm
Prečnik osovine glodala	Ø20 mm
Maksimalni prečnik bušenja	Ø12 mm
Maksimalna dubina bušenja	90 mm

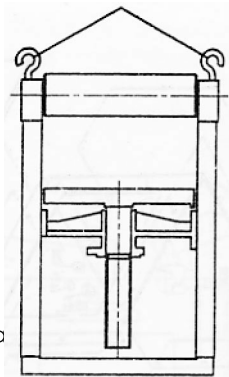
2. Buka i prašina i simboli

2.1 Index akustične snage

Pažnja: Duga izloženost buci preko 85 dB (A) može dovesti do oštećenja sluha, zato je neophodna upotreba zaštitnih sredstava.

Merenje nivoa buke koju emituje uređaj pri različitim operacijama pridržava se pravila ISO 3746/1995.

Rendisanje			Bušenje		
Ulaz	89.0dB(a)	Max.nivo-Lpeak dB manje od 110	Ulaz	89.5dB(a)	Max.nivo-Lpeak dB manje od 110
Sečenje			Glodanje		
Ulaz	87.5dB(a)	Max.nivo-Lpeak dB manje od 110	Ulaz	87.5dB(a)	Max.nivo-Lpeak dB manje od 110
Pritisno rendisanje					
Ulaz	83.0dB(a)	Max.nivo-Lpeak dB manje od 110			
Izlaz	87.5dB(a)	Max.nivo-Lpeak dB manje od 110			



Sl. 1.: Dijagram podizanja

2.2 Prašina

Prosečne vrednosti preostale prašine u toku hranjenja radnog komada:

Površinsko rendisanje	0.52 mg/m ³
Pritisno rendisanje	0.18 mg/m ³
Bušenje	0.15 mg/m ³
Sečenje	0.38 mg/m ³
Glodanje	0.63 mg/m ³

Prosečne vrednosti preostale prašine u toku izlaska radnog komada:

Površinsko rendisanje	0.37 mg/m ³
Pritisno rendisanje	0.16 mg/m ³
Bušenje	0.13 mg/m ³
Sečenje	0.34 mg/m ³
Glodanje	0.61 mg/m ³

2.3 Simboli koji se nalaze u uputstvu ili na uređaju



3. Struktura

Uređaj je posebno napravljen sa strukturano kombinovanim stolom. Vrlo je pouzdan u upotrebi i održavanju. Sastavljen je od prednjeg i zadnjeg stola, desne i leve baze za ležajeve, desnih i levih graničnika, stola za obradu debljine, stola za sečenje, vretena, motora i pogonskog sistema.

Uređaj se može prikopčati na monofaznu ili trofaznu mrežu (1.5 kW / 2.2 kW).

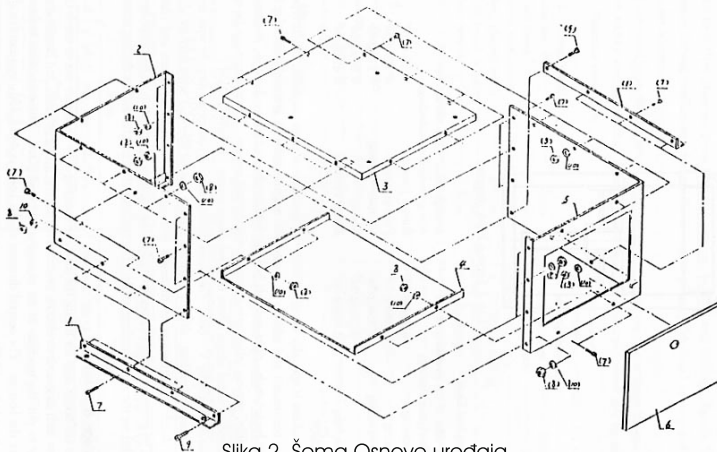
Glavni pogon je preko V kaiša. Pogonska osovina je povezana direktno sa motorom. Rendisanje, (glodanje, bušenje) i osovina za sečenje mogu raditi odvojeno preko kvačila.

Hranjenje radnog komada pri obradi pritisknog rendisanja je automatsko preko zupčanika i lančanog transportera. Suprotno postavljen graničnik garantuje siguran rad. Rezna glava je postavljena na kraju osovine za glodanje. Osovina za glodanje se može koristiti i za bušenje.

4. Prenosjenje i instalacija

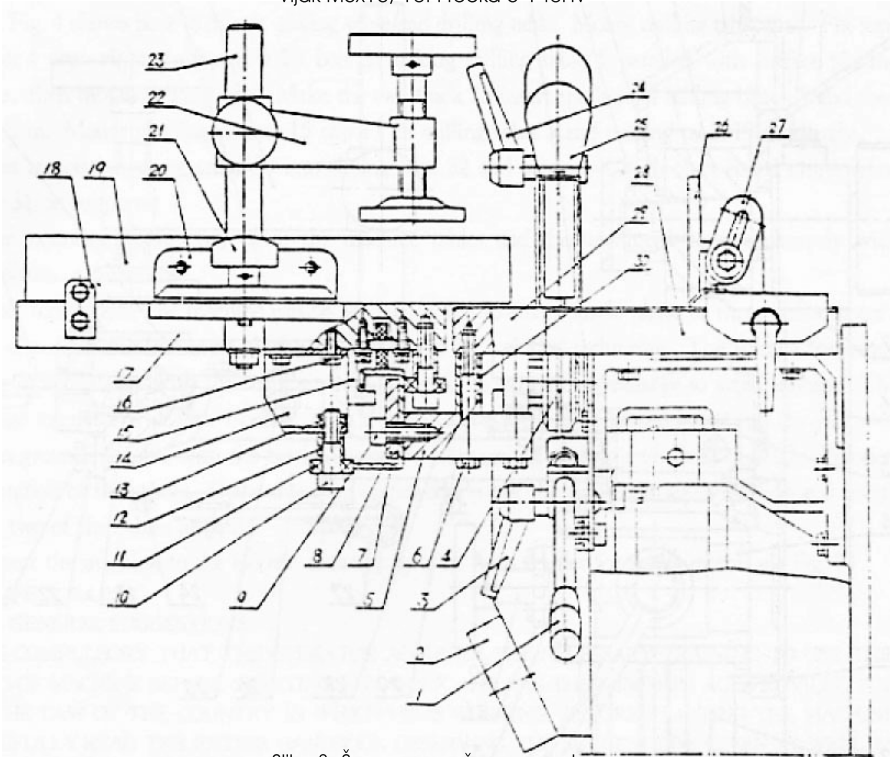
Kuke su postavljene za podizanje uređaja (vidi sliku 1.). Vodite računa da u toku dizanja ne dotičete mekane delove kao što su zaštite ili prekidači i pažljivo rukujte. Pokušajte da postavite uređaj na prostranom i suvom mestu. Na donjem delu ima 4 rupe Ø9mm. Centralno rastojanje od otvora je 440x430. Uređaj možete pričvrstiti sa 4 vijka M8.

Zbog transporta, neki delovi se postavljaju nakon raspakivanja i postavljanja uređaja na mesto. Kao što slika 2. pokazuje, prvo postavite osnovne sastavne delove, zatim motor i učvrstite sa vijcima M8x40, podloškama i maticama M8.



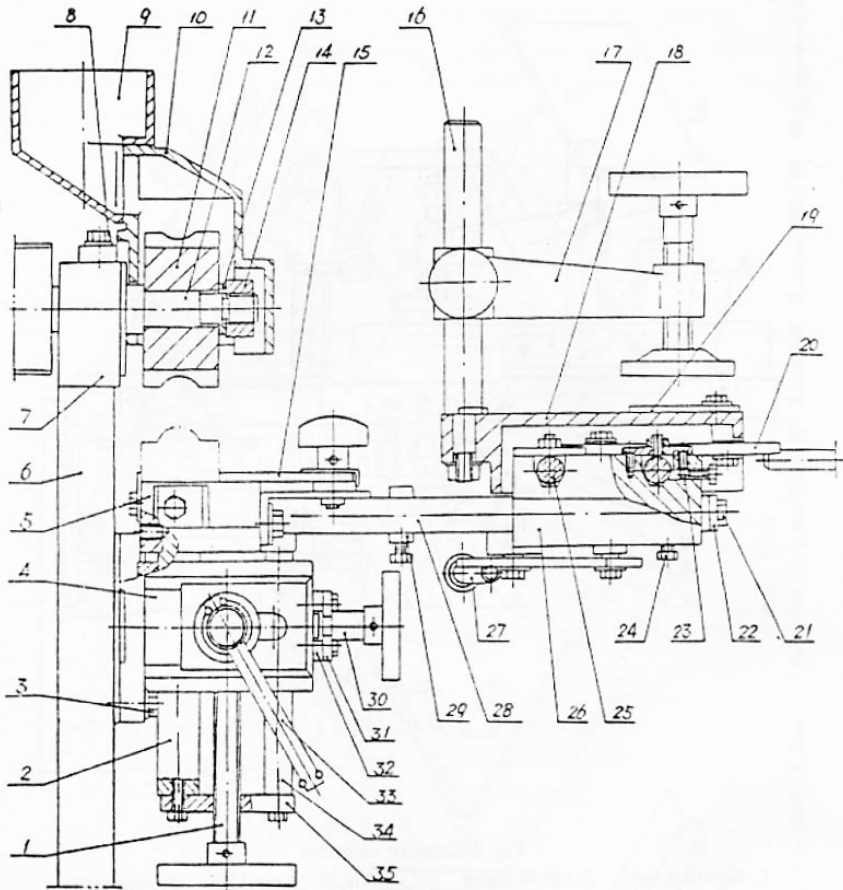
Slika 2. Šema Osnove uređaja

1. Oslonac; 2. Ram; 3. Poklopac; 4. Donja ploča; 5. Ram; 6. bočna ploča; 7. Vijak M6x12; 8. Matica M8; 9. Vijak M6x16; 10. Prečka 6-140HV



Slika 3. Šema poprečnog preseka

1. Poluga za podizanje; 2. Donji poklopac; 3. Dugme za blokiranje; 4. Testera; 5. Podupiruća ruka; 6. Matica M8x75; 7. Staza za sečenje pod uglom; 8. Pritiskivač; 9. Vijak M10x20; 10. Vijak M10x40; 11. Ležaj 80100; 12. Distant prsten; 13. Matica M10; 14. Podupirač; 15. Distant prsten; 16. Matica M6x12; 17. Sto za sečenje pod uglom; 18. Granična ploča; 19. Lenjir; 20. Mera; 21. Dugme za blokiranje; 22. Stega; 23. Stub; 24. Dugme za blokiranje; 25. Gornja zaštita testere; 26. Vodica; 27. Vodica vodice; 28. Staza; 29. Sto; 30. Distant prsten



Slika 4. Glodanje i Bušenje

1. Vijak za podizanje vretena; 2. Vodića; 3. Vijak M8x25; 4. Podupirač; 5. Sto za glodanje; 6. Desni bočna ploča; 7. Desna baza ležaja; 8. Vijak M8x25; 9. Otvor za iverje; 10. Poklopac glodala; 11. Alat za narezivanje; 12. Osovina glodala; 13. Distant; 14. Matica; 15. Presa; 16. Stub; 17. Stega; 18. Sto za bušenje; 19. Distant; 20. Poluga za podizanje; 21. Vijak M8x16; 22. Spojna poluga; 23. Graničnik; 24. Granični vijak; 25. Staza; 26. Klizač; 27. Poluga za podizanje; 28. Staza; 29. Granični prsten; 30. Prenosni vijak vretena; 31. Vijak otvaranja i zatvaranja vretena; 32. Klizeća baza; 33. Dugme za učvršćivanje; 34. Vodića; 35. Spojna poluga

Slika 3. pokazuje montažu delova za sečenje pod uglom. Prvo treba povezati podupiruću ruku (5) sa stolom cirkulara (29) preko zavrtnja (6) i distancera (30). Povežite stazu za sečenje pod uglom (7) sa podupirućom rukom (5) vijcima (9) i pritiskom pločom (8). Uverite se da bočna staza (7) stoji vertikalno sa osovino testere, zatim postavite sto za sečenje pod uglom (17) na stazu (7), držite čvrsto ležaj (11) u vezi sa (7) i slobodno pomičite.

Slika 4. pokazuje povezivanje stola za glodanje i stola za bušenje. Montirajte sto za glodanje prvo. Postavite podupirač (4) na desnu bočnu stranicu sa zavrtnjima (3), poravnajte sto za glodanje (5) paralelno sa površinom stola za planiranje, onda montirajte delove bušilice. Postavite dve staze (28) u otvore stola za glodanje (5) i zatim ih pričvrstite. Montirajte presu za guranje (15) i stegu (17) na sto za glodanje (5) i sto za bušenje (18) odvojeno. Okrenite prenosni vijak vratila (30) u kliznu bazu (32), i povežite sa vijkom za otvaranje i zatvaranje vretena (31) na podupiraču (4). Nakon motiranja, očistite stolove i neobojene delove sa naftom ili terpentinom.

Prikopčavanje na naponsku mrežu: Uređaj se može prilagoditi jednofaznoj i trofaznoj mreži.

Električno povezivanje uvek mora obaviti obučeno lice. Frekvencija napona mora odgovarati zahtevima. Uređaj treba da je uzemljen. Tolerancije napona $\pm 5\%$. Povežite trožilni kabel sa kontrolnom kutijom i žuto zelenu sa uzemljenjem. Blago dodirnite start prekidač i proverite smer obrtanja vretena. Ako smer obrtanja nije dobar, zamenite raspored dve žice.

Osigurač treba da je od 16 A (slika 7.).

5. Sigurnosna uputstva

5.1 Opšte napomene

- Neophodno je da rukovaoc prođe obuku za rad na ovakvom uređaju pre početka rada, i da zadovoljava minimalnu starosnu granicu u skladu sa zakonom u vašoj zemlji.
- Pre startovanja uređaja pažljivo pročitajte uputstvo za upotrebu u celosti i uvažite sugestije kao i podatke date na kontrolnoj pločici uređaja.
- Upotreba bilo kakvog električnog alata uključuje rizik od oštećenja i povređivanja. Zato je neophodna stalna pažnja!
- Uverite se da su komande za startovanje, zaustavljanje i sigurnosne kontrole postavljene.
- Nosite odgovarajuću radnu odeću, izbegavajte predugačke rukave, marame, kravate, narukvice, prstenje i držite kosu vezanu.
- U toku upotrebe uređaja, nosite zaštitna sredstva za sluh, masku za disanje, zaštitne rukavice, radnu obuću.
- Pre početka rada, proverite da radni komad nema metalne delove, eksere ili čvorove ili opasna napuknuća, uvek obrađujete radni komad u pravcu.
- Nikad ne obrađujte suviše male radne komade, mogu biti veoma opasni, kao ni prevelike ili preteške ili previše zakrivljene.
- Za obradu velikih radnih komada, uvek postavite odgovarajuću potporu sa beskonačnim valjcima da bi izbalansirali težinu.
- Nikad ne izlažite šake, ruke, glavu ili druge delove tela, posebno na delovima uređaja gde ima rotirajućeg alata.
- Radna sredina mora biti dobro osvetljena. Bez prepreka, čista i bez drugih ljudi. Nikad ne ostavljajte ključeve, alat ili radne komade na uređaju, držite sto uređaja uvek čistim. Iskopčajte utikač iz utičnice nakon zaustavljanja uređaja.
- Pre čišćenje i održavanje, isključite glavni prekidač uređaja i iskopčajte utikač iz utičnice. Pobrinite se da niko slučajno ne može uključiti uređaj.
- Nikad ne ostavljajte uređaj bez nadzora kad je uključen. Na kraju rada, pobrinite se da niko neovlašćen ne može doći do uređaja i pokrenuti ga. Preporučljivo je da se zaključava glavni naponski prekidač.
- Nikad ne radite sa uređajem ukoliko ste pod uticajem alkohola, lekova ili droge.

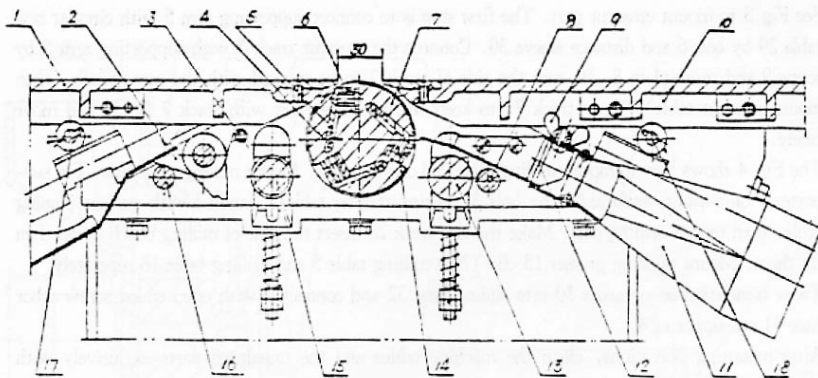
5.2 Prevencija rukovaoca od opasnosti rada na uređaju

Uprkos preporuka navedenih u poglavlju 6.1, rukovaoc mora biti svestan sledećih rizika pri upotrebi uređaja:

- Rizik od posekotina u toku podešavanja, postavljanja i skidanja alata i u toku čišćenja. Koristite rukavice, ključeve i specijalnu opremu i sve operacije izvodite sa posebnom pažnjom.
- Rizik od posekotina u toku rada: ne stavljajte ruke na alat dok se rotira. Koristite sigurnosne naprave, rukavice i manipulišite sa radnim komadom polako i pažljivo.
- Rizik od odbacivanja ivera i / ili delova drveta: koristite sigurnosne naprave, uverite se da su podešene i dobro postavljene; koristite zaštitne naočare. Uvek se uverite da je postavljeni alat dobro pričvršćen, čist, ceo i izbalansiran.

6. Podešavanje

Obavezno je da se podešavanje i postavljanje alata radi samo kada je uređaj isključen. Izvucite utikač iz utičnice i pobrinite se da niko slučajno nemože startovati uređaj. Blokirate poklopac osovine glodala dok nosite, kao i površine rendisanja. Operator se mora čuvati rotirajućih delova uređaja.



Slika 5. Šema rendisanja

1. Izlazna ploča; 2. Poklopac alata; 3. Graničnik; 4. Opruga; 5. Noževi; 6. Pritiskivač noževa; 7. Osovina noževa; 8. Pojačana osovina; 9. Leptir matica diska; 10. Ulazna ploča; 11. Otvor za iver; 12. Štitnik ivera; 13. Valjak; 14. Vijak potiskivača noža; 15. Produžni valjak; 16. Graničnik; 17. Poluga za učvršćivanje; 18. Poluga za učvršćivanje.

6.1 Zamena noževa

Uređaj je opremljen sa 3 seta noževa; ipak doći ćete u situaciju da ih je neophodno naoštiti ili zameniti, uradite to na sledeći način: isključite uređaj.

Iskopčajte utikač iz utičnice, i pobrinite se da niko slučajno ne može ukopčati uređaj. Nosite kožne zaštitne rukavice, otvorite ulaznu ploču (10) i izlaznu ploču (1) otpuštanjem i oslobađanjem poluge za pričvršćivanje (17), (18) (slika 5.). Otpustite uz pomoć datog ključa, otpustite vijak potiskivača noža (14), nož (5) će biti oslobođen gurnut oprugom ispod njega.

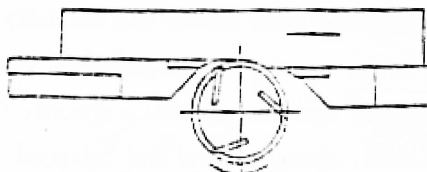
Rotirajte osovinu (7), postavljajući oštar nož i gurnite nadole sa podešivačem noža.

Nož (5) mora biti na istoj visini iznad površine vretena. Pritegnite prvo srednji zavrtanj potiskivača noža, onda krajnje, okrećite vijak korak po korak, zatvorite prednji i zadnji deo stola, vodite računa da ne dodirujete rukama, blokirajte sto preko poluga za blokiranje (17), (18);

Ili na drugi navedeni način: otpustite polugu za blokiranje (18), otvorite prednji deo stola (10) sa datim ključem, otpustite vijak potiskivača noža (14), nož (5) će biti oslobođen pritiskom opruge, postavite ravnu aluminijumsku podlošku na srednji deo zadnjeg dela stola i pritisnite jako, rotirajte vreteno (7), nož će biti pritisnut na vreteno (7) nakon centriranja noža (5) pritegnite srednji vijak potiskivača noža prvi, onda krajnje, okrenite korak po korak, blizu prednjeg stola (10) i pažljivo da ne dodirnete rukama, blokirajte sto (18) postavite ravan gladak radni komad na sto i proverite levo i desno da li je sve u redu, okrenite vreteno rukom, neka noževi vire iznad površine podjednako.

Pažnja: Nikad ne mešajte noževe različitog tipa i serija. Oštite noževe tako da visina i ugao uvek budu isti ($38^\circ / 42^\circ$) za svaku seriju. Noževi se mogu oštiti do minimum od 21 mm visine (novi nož je 30mm).

6.2 Površinska obrada rendisanje



Površinska obrada se često mora raditi u jednom ili više prolaza da bi se poravnale obe strane neravnog drveta.

Priprema: Isključite uređaj i pobrinite se da niko slučajno ne može startovati uređaj. Vidi sliku 5. otpusti šipku (18) rotirajte vijak na prednjem delu stola (10). Dozvoljeno pomeranje je 0-4mm.

Preporučljivo je raditi u malim koracima (oko 1mm). Noževi su podešeni, ukoliko ipak želite da izvršite dodatna podešavanja, otpustite polugu za blokiranje (17), gurnite dugme za poravnavanje na stolu (1) dok noževi ne dodirnu radni komad na stolu, zatim zaključajte (1) preko (17).

Podešavanje vodica zavisi od širine radnog komada. Bukvalno pomerite vodiču do stepena koji želite, zatim pričvrstite. Vodiča može biti od 0 - 45° za sečenje pod uglom. Zatim postavite polugu funkcije u poziciju: PLANING. Povežite uređaj sa usisnom jedinicom.

Nakon završetka obrade jedne strane, pređite na drugu stranu pri 90° u odnosu na prethodnu. Ovo se postiže guranjem prve strane na površinsku vodiču a druge na ulaznu ploču stola (10) (slika 5.), rukoavaoc treba da stoji sa leve strane prednjeg stola (10), stavi levu ruku ispred desne, gura radni komad polako i ravnomerno.

Nakon što radni komad prođe most zaštite 5 cm, postavite levu ruku na zadnji deo stola da bi pritisnuli radni komad, gurajte radni komad neprekidno desnom rukom. Ne postavljajte ruke ispod mosta zaštite. U većini slučajeva, radni komad je sa leve strane od vodice. Za obradu šire strane sa visinom većom od 60mm, bukvalno postavite vodiču i oslonite na radni komad.

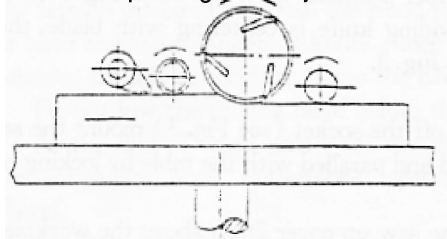
Za obradu uže strane sa visinom većom od 60mm, podesite u odnosu na radni komad i postavite ga na radni sto, drugu stranu na vodiču. Uvek vodite radni komad ujednačenom brzinom i polako. Proverite da na drvetu slučajno nema procepa ili opasnih čvorova i uvek propustite konkavan deo prvo ka stolu uređaja.

Za dugačke radne komade koristite dodatne podupirače sa valjcima.

Izbegavajte propuštanje kratkih i malih - dimenziono radnih komada i, ako je potrebno, koristite posebne držače za njih. Održavajte noževe dovoljno oštrim. Ako nešto nije u redu, pritisnite E dugme (vidi sliku 8.).

Nakon završetka rada, iskopčajte utikač iz utičnice i prekrijte noževe za zaštitom i očistite sto.

6.3 Obrada pritiskog rendisanja



Ova operacija je neophodna za obradu treće i četvrte strane drvenog radnog komada, čije su već obrađene dve strane. Priprema:

Isključite uređaj, iskopčajte utikač iz utičnice i pobrinite se da niko ne startuje uređaj slučajno. Skinite vodiču za rendisanje sa stola uređaja. Podignite izlazni sto(1) otpuštanjem poluge za blokiranje (17), povucite pin za blokiranje (3). Okrenite poklopac renda (2) da bi pokrili osovinu renda, zatim postavite pin (3) da bi učvrstili poklopac renda (2).

Skinite deo za usisavanje iverja sa donje strane stola za hranjenje i postavite na otvor za iverje (11) i povežite sa

usisom. Proverite obrnuto postavljanje graničnika koji usled svoje težine treba da padnu dole.

Ako ne, očistite sa četkicom. Podesite pritiski sto prema visini radnog komada i onda blokirajte točak stola.

Odaberite odgovarajuću dubinu skidanja naspram stanja radnog komada. Za završni prolaz, neka dubina skidanja bude oko 1 mm, onda povežite sistem valjaka sa neprekidnim pogonom.

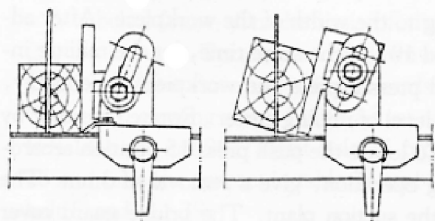
Kada je priprema završena, odaberite "PLANING" operaciju, startujte uređaj pretpostavite da je pozicija desne strane od izlaza sa stola. Hranjenje preko točka, leva ruka je napred. Desnom rukom gurajte radni komad.

Proverite da na drvetu slučajno nema procepa ili opasnih čvorova. Propustite radni komad drveta kroz pritiski sto. Ne obrađujte prekratke radne komade, dok za predugačke obavezno koristite potpome stolove sa valjcima. U slučaju iznenadnog problema ili nesreće, pritisnite "EMERGENCY" dugme. (vidi sliku 8.). Ako je skidanje preveliko spustite pritiski sto. Na kraju rada, isključite uređaj, iskopčajte ga iz naponske mreže i spustite pritiski sto i obrnite otvor za iverje (11) (vidi sliku 5), izvucite pin za blokiranje (3), okrenite na dole poklopac renda (2), zamenite pin (3), očistite uređaj, zatvorite izlaz stola i učvrstite.

6.4 Sečenje

Zamena sečiva

Da bi zamenili testeru ili je postavili, uradite sledeće: Isključite uređaj, iskopčajte utikač iz utičnice razmontirajte donji poklopac (2) prema slici 3., otpustite dugme za blokiranje (3), spustite testeru na naj nižu poziciju preko poluge (1), učvrstite osovinu za sečenje sa 12mm ključem, otpustite maticu u suprotnom smeru od obrtanja kazaljke na satu sa ključem 27mm, razmontirajte testeru i očistite.



Nakon ovoga, povežite testeru ($\varnothing_{\text{max}} 250\text{mm}$) sa priрубnicom i zajedno ih postavite na osovinu, pritegnite navrtku čvrsto. Ako se nož za delenje ne nalazi u pravilnom položaju, otpustite navrtku (38) (slika 6.), zavrните vijak za podešavanje (37), uverite se da je nož za deljenje (protiv zaglavljivanja testere) centriran sa testerom, zatim pritegnite (38). Montirajte donji poklopac (2) (slika 3.).

Priprema

Isključite uređaj i iskopčajte utikač iz utičnice (vidi sliku 3.)

postavite poklopac testere (25) na nožu za delenje, učvrstite ga i poravnajte sa stolom sa polugom za učvršćivanje (24).

Podesite visinu stola preko poluge (1),(3) dozvolite da ulegne poklopac 2mm iznad radnog komada, povežite poklopac sa usisom. U slučaju "paranja", okrenite malo most za potpornu zaštitu, ako je radni komad širi od 150mm, razmontirajte most zaštite, postavite zaštitu prema širini rezanja. Pokrijte vreteno sa bočnim poklopcima vodice. Za "paranje" širine manje od 110mm, vodica može biti montirana na prednju stazu, vodica se može koristiti obrnuto da bi realizovali uglovno sečenje 0-45°.

Kao na slici 3., učvrstite radni komad stegama (17, 19, 22). Sečenje pod uglom 0 do $\pm 45^\circ$ možete nastaviti. Postavite polugu u položaj SAW.

Uputstvo za upotrebu

Uvek nosite zaštitne naočare, pomerajte radni drveni komad ravnomerno i polako, za kratke radne komade, koristite drveni držač, za duge radne komade, uvek koristite dodatne potpore sa valjcima.

Ne čistite sto dok uređaj radi. Održavajte noževe čistim. Za iznenadne i nepredviđene situacije, pritisnite E dugme (13) (vidi sliku 8.).

Nakraj rada, isključite uređaj, iskopčajte utikač iz utičnice i očistite uređaj od iverja i spustite sečivo sve dok se zaštita ne osloni na sto. Kod zamene mosta zaštitite osovinu sa noževima.

6.5 Glodanje

Priprema: Isključite uređaj i iskopčajte utikač iz utičnice i razmontirajte poklopac za glodanje, nosite zaštitne rukavice, podesite noževe, uverite se da je strana noža poravnata sa krajem reznog bloka. Kada je glodalo pravo postavljeno (kao nož za rendisanje) maksimalni prečnik je 74mm. Kada je podešeno glodalo postavljeno (podešeno kao rezač za glodanje), max prečnik glodala je 104mm. Maksimalna širina rezača je 40mm. Vidi sliku 4. Postavite blok za rezanje (11), razdelnik (13), navrtku (14) okrenite i pritegnite. U isto vreme podesite sto (5) visinu prema debljini radnog komada. Podesite položaj između stola (5) i reznog bloka (11) prema širini radnog komada. Nakon podešavanja, blokirajte i postavite poklopac za glodanje (10), u isto vreme, dozvolite da potiskivač za hranjenje (zadnji graničnik) i pritiskivač za izlaz pritisnu radni komad dobro, podešena visina treba da je niža od nivoa glodalice. Rotirajte osovinu rukom da bi proverili dali je sve u redu. Da bi učvrstili gurnite presu (15) u skladu sa širinom radnog komada. Da bi završili operaciju, dajte posmak od 3 mm. Maksimalno skidanje treba da je manje od 5mm. Povežite usisnu jedinicu. Most zaštite prekiva osovinu, postavite polugu u položaj "PLANING".

Uputstvo za upotrebu: Nosite zaštitne rukavice, stojte ispred stola za glodanje (smer hranjenja je isti kao kod pritisnog rendisanja), polako pomerajte radni komad, kada ostane samo 5cm radnog komada, gurnite ga sa potpornom daščicom. Provetite da drvo nema napuknuća ili opasne čvorove, držite alat čistim. Za iznenadne situacije, pritisnite "EMERGENCY" dugme isključite uređaj.

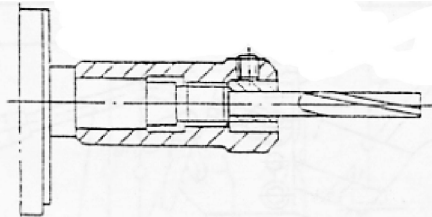
Ne spuštajte sto za glodanje pre nego što se osovina ne zaustavi potpuno.

Nakraj rada, isključite uređaj, iskopčajte utikač iz utičnice i razmontirajte poklopac glodala, rezni blok, držač razmaka, navrtanj. Očistite sto i postavite glodalo.

6.6 Bušenje

Ovom operacijom, sve vrste otvora se mogu bušiti.

Priprema: isključite uređaj, iskopčajte utikač iz utičnice i neka osovina bude prekvana zaštitnim mostom. Postavite i povežite prsten, zaštitnu spojnicu, bit za bušenje (ili glodalicu) na osovinu glodala i čvrsto stegnite, zatim postavite poklopac bušilice. Otpustite pritiskivač 15 (slika 4.). Posavite uređaj za bušenje na sto za



sto za glodanje (5).

Otpustite polugu za učvršćivanje (33), okrenite vijak za podizanje vretena (1), podignite sto za bušenje (18) do odgovarajuće visine, okrenite polugu (35) i postavite polugu na poziciju "PLANING".

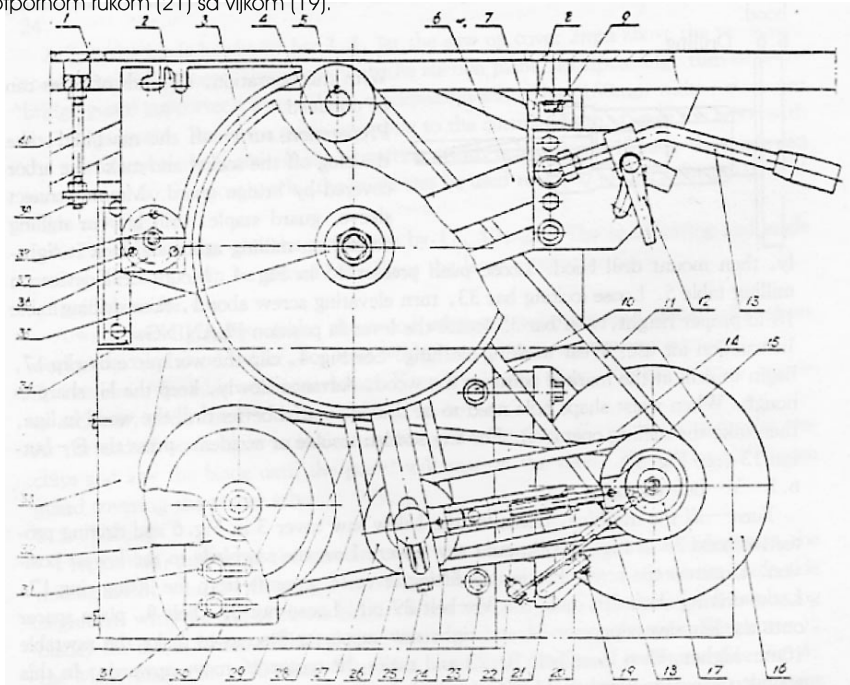
Uputstvo za upotrebu: Nosite zaštitnu radnu odeću. Vidi sliku 4. učvrstite radni komad stegom (17), počnite bušenje na označenom delu drveta. Polako napredujte, držite bit dovoljno oštrim. Kada je potrebno bušiti otvore na pojasu

bolje ćete bušiti u liniji, onda pređite na operaciju glodanja. Za bilo koje iznenadne situacije, pritisnite "E" dugme (13) (vidi sliku 8).

6.7 Zamena V-kaiša

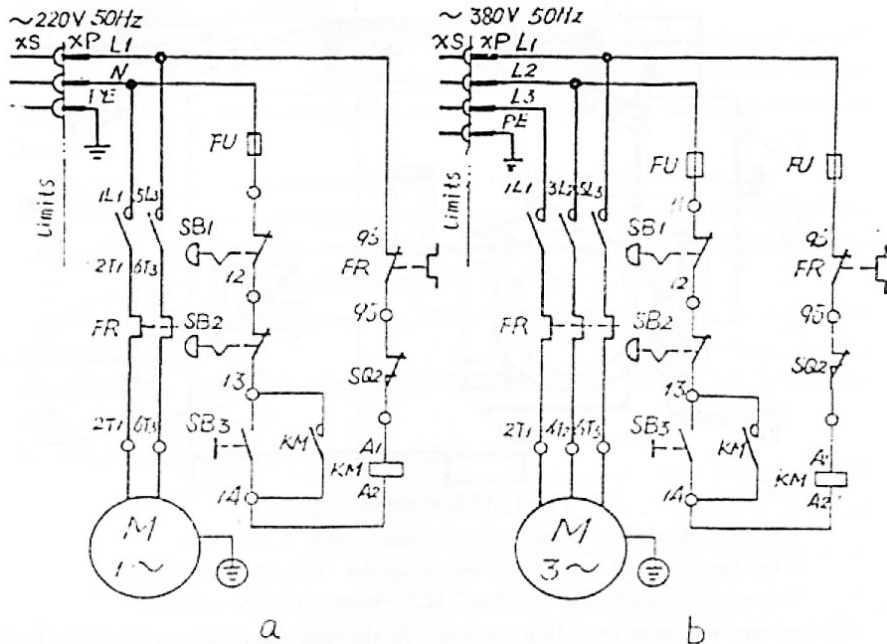
Isključite uređaj, razmontirajte donji poklopac (3) (slika 6.) zaštitni poklopac prenosa (33) (vidi sliku 6.). Razmontirajte poklopac testere. Spustite testeru na naj nižu poziciju. Odvijte vijak (19), neka se podižuća poluga (18) razdvoji od podižućeg prstena (17). Otpustite pogonsku osovinu (26), skinite V-kaiš (29). Otpustite vijak (39), maticu (9). postavite razdelnik na levi podupirač testere (34) i desni podupirač (8) tako da dobijete sto za rezanje 10 mm viši, onda otpustite vijke (10, 23) i pomerite motor (16) unapred. Na taj način možete skinuti kaiš (11). Otpustite zavrtnje (10, 23) ponovo, pomerite pogonsku jedinicu (32) u desno, skinite V-kaiš (30).

Postavljanje V-kaiša: Nakon skidanja, postavite V-kaiše (30, 11, 29, 14) u krug. Okrenite motor (16) na dole da bi zategnuli V-kaiš (11), pritegnite zavrtnje (10, 23). Pomerite pogonsku jedinicu (32) u levo, zategnite V-kaiš (20), pritegnite vijak (31). Povežite ljuľajući prsten (24) sa vijkom za podešavanje vretena (22), okrenite (22) do prave zategnutosti V-kaiša (14) pritegnite maticu (20). Okrenite vijak (25), zategnite V-kaiš (29), pritegnite pogonsku osovinu (26) i postavite podlošku na sto (34) i sto (8). Kada je urađena zamena, pritegnite vijak (9) i maticu (39). Povežite polugu za podizanje (18) sa prstenom za podizanje (17). Povežite polugu za podizanje (18) sa potpornom rukom (21) sa vijkom (19).



Slika 6. Pogonski dijagram

1. Sto za rezanje; 2. Razdelni nož (protiv zaglavlivanja testere); 3. Testera; 4. Remenica; 5. Osovina renda; 6. Potpora testere; 7. Potporna osovina; 8. Desna potpora stola za rezanje; 9. Vijak; 10. Vijak; 11. V-kaš; 12. Poluga za blokiranje;
 13. Dugme za podizanje sečiva; 14. V-kaš A 560; 15. Prsten; 16. Motor; 17. Podizni prsten; 18. Podizna poluga; 19. Vijak; 20. Matica; 21. Podupiruća ruka; 22. Podesiva poluga; 23. Vijak; 24. Prsten; 25. Vijak; 26. Pogonska osovina; 27. Pogonska jedinica; 28. Rezna "ruka"; 29. V-kaš O900; 31. Vijak; 32. Pogonska jedinica; 33. Poklopac pogonske jedinice; 34. Levi podupirač; 35. Potiskivač; 36. Razdelni potiskivač noža; 37. Podesivi vijak; 38. Matica; 39. Matica; 40. Vijak vreteno.

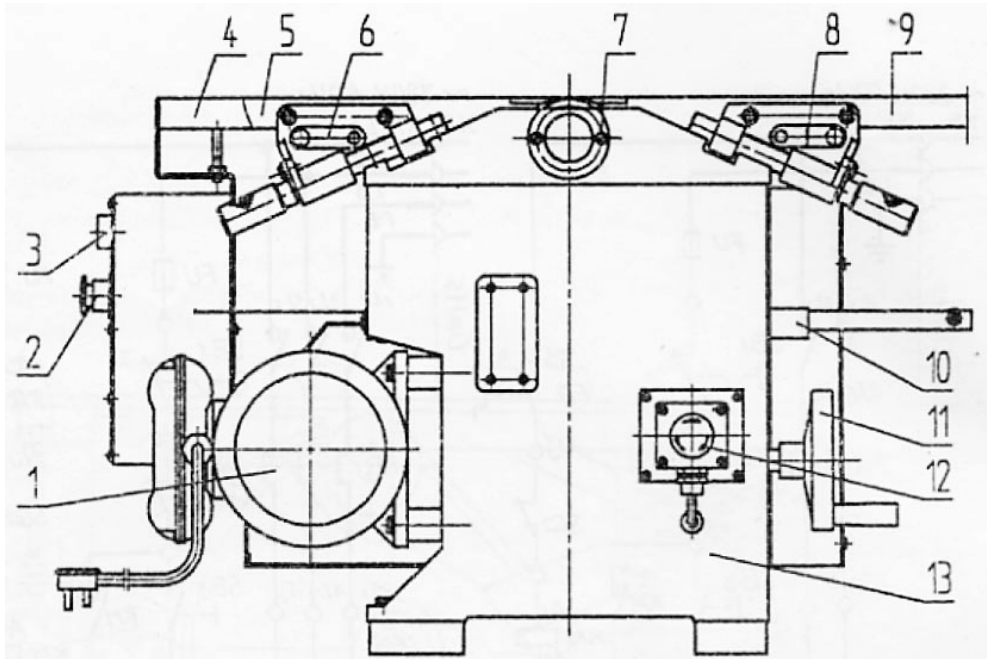


Slika 7. Dijagram električnog povezivanja

Jednofazni motor lista elementata (vidi sliku a.)

Trofazni motor lista elemenata (vidi sliku b.)

Oznaka	Naziv	Tip&specifikacija	Kol.	Oznaka	Naziv	Tip&specifikacija	Kol.
XP	Utikač	Jednofazni, 16A	1	XP	Utikač	Trofazni, 15A	1
KM	Kontaktor	LC1D 1810 220V	1	KM	Kontaktor	LC1D 0910 380V	1
FU	Osigurač	RT14-20 2A	1	FU	Osigurač	RT14-20 2A	2
FR	Termalni relej	LR2-D1321	1	FR	Termalni relej	LR2-D1310	1
SB1	E-dugme	MK/AE-22	1	SB1	E-dugme	MK/AE-22	1
SB2	Stop dugme	Y090-01ZS/40 crev.	1	SB2	Stop dugme	Y090-01ZS/40 crev.	1
SB3	Start dugme	Y090-10BN/zeleno	1	SB3	Start dugme	Y090-10BN/zeleno	1
SQ	Prekidač pol.	JLXK1-311	1	SQ	Prekidač pol.	JLXK1-311	1
M	Motor	ML90L2/B3	1	M	Motor	Y90S-2/B3	1



Slika 8. Sastavni delovi

- 1. Motor; 2. E-dugme; 3. Start dugme; 4. Rezni sto; 5. Prednji sto; 6. Poluga za blokiranje; 7. Poklopac glodala;
- 8. Poluga za blokiranje; 9. Izlazni deo stola; 10. Sto za pritiskno rendisanje; 11. Točak za podizanje pritisknog stola; 12. E-dugme; 13. Desni zid-stranica.

Uverite se da se podizna poluga (18) slobodno kreće. Na kraju, postavite pogonski zaštitni poklopac (33), testeru ispod poklopca (2) (slika 3.) okrenutu. Podignite testeru na potrebnu visinu, zatim postavite zaštitu testere na razdelni nož.

6.8 Promena funkcije

Zaustavite uređaj pre promene funkcije.

Poluga za promenu funkcije mora se potpuno nalaziti na željenom položaju. Ako ne, ponovo postavite funkcionalnu polugu pritiskom na prekidač (4), zatim pritisnite E-dugme (3) odmah. Tek nakon što se motor zaustavi potpuno, možete promeniti operaciju.

Pažnja: Gurnite funkcionalnu polugu u željeni položaj "PLANING" (glodanje, bušenje) povucite funkcionalnu polugu na "SAWING". Smer obrtanja je isti i za "SAWING" i "PLANING" (vidi sliku 6.).

Usisavanje ivera

Povežite usisni deo sa usisivačem kapaciteta od 1800 m³/h i protokom vazduha od 25m/s. Okrenite usisnu jedinicu pre operacije. Povežite preko mekog creva i spojnice. Za vlažan iver je potrebno 28 m/s (kada je vlažnost veća od 18%).

Površinska obrada usisavanje	Ø80mm	Rezanje nagore usisni kolektor	Ø40mm
Pritisno rendisanje	Ø80mm	Rezanje ispod usisni kolektor	Ø80mm
Glodanje usisni kolektor	Ø80mm		

7. Održavanje i nega

Neophodno je da isključite uređaj. Izvadite utikač iz utičnice pre održavanja, čišćenja uređaja na kraju rada od iverja i ostataka drveta iz unutrašnjosti sa četkom.

Proverite ispravnost zaštitnih naprava svaki dan i održavajte ih čistim.

Podmažite dva ležaja na krajevima osovine svakih 1000 sati rada. Očistite uređaj svakih 150 sati ili jednom mesečno, potpuno podmazujući klizne delove, krake, vijke, matice i lanace.

Proverite V-kaiš, vreteno motora svakih 500 sati. Prekrijte kaiš u toku podmazivanja kako ga ne bi naujljili.

Naoštrite sva tri noža istovremeno kako bi održali balans. Podmazujte svakodnevno kako bi se pokretni delovi slobodno pomerali.

8. Standardizacija

Naziv	Specifikacija	Kol.	Pozicija motiranja
Radialni kuglični ležaj	80204	2	Osovina renda
	60101	2	Pogon testere
	60103	2	Osovina testere
	60203	4	Debljina pogona hranjenja
	80100	5	Ugaono sečenje
	80104	1	Osovina
	80105	2	
V-kaiš	O900	1	Debljina pogona hranjenja
	A900	1	Rende pogon
	A560	2	Testera pogon
Noževi renda	260x30x3	3	Osovina renda
Testera	250x3.2x30	1	Osovina testere

9. Alat koji se koristi

Dole navedeni alat se koristi prilikom podešavanja i održavanja uređaja.

Naziv	Specifikacija	Naziv	Specifikacija
Ravni odvijač	100x6; 75x4	Dvostrani vilasti ključ	14x17; 10x12
Krstasti odvijač	100x8	Univerzalni ključ	250x30
Imbus ključ	6; 5		

10. Neispravnosti i način otklanjanja

Redni broj	Neispravnost	Razlog neispravnosti	Način otklanjanja
1	Motor se ne pokreće iako je prekidač uključen	<ul style="list-style-type: none"> a. AC mreža nije pod naponom ili je osigurač mreže iskočio b. Žičana veza je olabavljena ili prekinuta c. Neispravan prekidač d. Izlazni sto nije dobro zatvoren e. Poklopac planera nije dobro zatvoren f. E dugme treba da je odvojeno g. Napon je suviše nizak 	<ul style="list-style-type: none"> a. Proverite naponsku mrežu b. Proveriti žice c. Proverite prekidač d. Očistite sto i dobro ga zatvorite e. Dobro zatvorite poklopac f. Odvojite E dugme okretanjem u smeru kazaljke na satu g. Proverite instrumentom napon. Napon nesme biti manji od 95%.
2	Motor se pregreva	<ul style="list-style-type: none"> a. Prekid u motoru b. Motor je preopterećen c. AC napon je nizak 	<ul style="list-style-type: none"> a. Proverite motor b. Rasteretite motor c. Proverite napon mreže
3	Ležajevi se pregrevaju	<ul style="list-style-type: none"> a. Nedovoljna podmazanost ležajeva b. Ležajevi su suvi 	<ul style="list-style-type: none"> a. Podmažite dobro ležajeve
4	Mali broj obrtaja	<ul style="list-style-type: none"> a. AC napon je nizak b. Kaiš je otpušten 	<ul style="list-style-type: none"> a. Proverite napon b. Zategnite kaiš
5	Obrada je loša	<ul style="list-style-type: none"> a. Alat je tup ili su oštećene ivice b. Alat nije dobro postavljen ili je nepodešen 	<ul style="list-style-type: none"> a. Naoštrite alat b. Podesite alat
6	Uređaj je pod naponom	<ul style="list-style-type: none"> a. Izolacija nekih delova električnog sistema je oštećena 	<ul style="list-style-type: none"> a. Popravite ili zamenite oštećene delove
7	Motor neradi	<ul style="list-style-type: none"> a. Preveliko opterećenje za motor 	<ul style="list-style-type: none"> a. Smanjite opterećenje
8	Motor radi ali vreteno se ne vrti	<ul style="list-style-type: none"> a. Kaiše je otpušten ili oštećen 	<ul style="list-style-type: none"> a. Zamenite kaiš ili ga ponovo podesite

11. Zaštita životne sredine



Nakon isteka radnog veka uređaja, molimo Vas da njegove delove ne odlažete skupa sa redovnim kućnim otpadom nego da ih predate u vama najbliži centar za reciklažu.

Na taj način ćete sačuvati vašu životnu sredinu i obezbediti sirovine za buduću proizvodnju.

NAPOMENA: Ovo uputstvo je rađeno isključivo za srpsko tržište i kao takvo je originalno.

EC deklaracija o usaglašenosti

(prevod)

Mi proizvođač,

Womax

Lammstrasse 81, D-89520 HEIDENHEIM

Izjavljujemo da su nabrojane mašine u saglasnosti sa svim osnovnim i bezbednosnim zahtevima:

- EMC direktiva 2004/108/EC;
- MD direktiva 2006/42/EC

Naziv mašine: Kombinovana mašina za drvo

Tip mašine: RWM-392F1;W-HC 2200-3.

Za nevedene modele, izdati su ispitni izveštaji: 708880990501-00 i 704030990501-01.

Primenjeni standardi: EN 55014-1:2006 EN 940:2009+A1:2012
 EN 55014-2/A2:2008 EN 60204-1A:2007
 EN 61000-3-2:2006
 EN 61000-3-11:2000

Sva tehnička dokumentacija se nalazi u sedištu kompanije Womax, Lammstrasse 81, D-89520 Heidenheim, Nemačka. Lice odgovorno za tehničku dokumentaciju je Branislav Cvijanovic.

Datum: 27.09.2013.

Branislav Cvijanović
Direktor

PRAVA POTROŠAČA

Poštovani potrošači,

Kupili ste proizvod: **KOMBINOVANA MAŠINA**

koji je uvezlo **WOBY HAUS DOO**, Braće Ribnikar 55, 21000 Novi Sad,

tip: **RWM-392F1**, fabrički broj: _____, datum proizvodnje _____.

Datum fiskalnog računa: _____, broj fiskalnog računa: _____.

Naziv i adresa trgovca i pečat: _____

(M.P.)

DA BISTE UVEK ZNALI SVOJA PRAVA U VEZI SA SAOBRAZNOŠĆU PROIZVODA KOJI STE KUPILI, A I RADI LAKŠE IDENTIFIKACIJE PROIZVODA I DATUMA PRODAJE, PREPORUČUJEMO VAM DA SAČUVATE OVAJ DOKUMENT!

Ovom kupovinom stekli ste sva prava o saobraznosti propisana članom 50. – 52. Zakona o zaštiti potrošača („Službeni glasnik RS“ br. 62/2014) koja ovaj proizvod sadrži.

Ako roba koju ste kupili nije saobrazna ugovoru, obratite se trgovcu kod koga ste robu kupili, u roku od **2 godine** od dana kupovine i imate pravo da zahtevate da Vam otkloni nesaobraznost u primerenom roku, opravkom ili zamenom bez naknade, ili ukoliko ne ostvarite pravo na opravku, ili zamenu u primerenom roku, imate pravo da raskinete ugovor (povraćaj novca).

Trgovac kome ste izjavili reklamaciju dužan je da Vam odgovori najkasnije u roku od 8 dana od dana prijema reklamacije, sa izjašnjenjem o podnetom zahtevu i predlogom njegovog rešavanja.

U slučaju prihvatanja reklamacije, sve troškove potrebne za otklanjanje nesaobraznosti proizvoda, kao i troškove prevoza nesaobraznog proizvoda, snosi će trgovac.

Za sve informacije i u cilju što bržeg i efikasnijeg rešavanja eventualnih problema, preporučujemo Vam usluge ovlašćenog servisa koji je naveden u Uputstvu za upotrebu.

U svrhu što bolje i kvalitetnije eksploatacije ovog proizvoda, molimo Vas da proizvod koristite u skladu sa uputstvom za upotrebu kao i da ga ne izlažete uslovima koji mogu da onemoguće ili umanje saobraznost (prašina, vlaga, toplota, pad, udar i slični uslovi ili faktori).

Ovim dokumentom prestaje važnost svih garantnih dokumenata koje eventualno dobijete prilikom kupovine, a nalaze se upakovani uz robu.

NAPOMENA: Ovaj proizvod je namenjen isključivo za kućnu upotrebu i tretira se kao hobi alat. Svaka reklamacija za koju se ustanovi da je nastala upotrebom u profesionalne svrhe, smatraće se zloupotrebom i odstupanjem od predviđene namene i biće odbijena.

**Ovaj alat je namenjen ISKLJUČIVO ZA KUĆNU UPOTREBU
i kao takvog ga treba koristiti**

**Potrošači molimo Vas da obratite pažnju
na sledeće tačke i pojave o kojima treba voditi računa
i izbegavati ih tokom upotrebe uređaja:**

1. Nestručna upotreba ili zloupotreba koja uzrokuje preopterećenje mašine usled dejstva prekomerne sile (pregorevanje rotora ili statora) ili upotreba neodgovarajućih alata za datu mašinu (npr. veće testere ili glodala nego što je to predviđeno...).
2. Oštećenja nastala usled dejstva stranih tela (npr. metalnih delova u drvetu, prašine i sl.).
3. Oštećenja nastala kao rezultat nemara korisnika, neredovnog održavanja i čišćenja alata.
4. Oštećenja nastala usled nepridržavanja uputstva za upotrebu ili pogrešnog korišćenja, kao i usled normalnog predviđenog trošenja habanjem prilikom normalne upotrebe.
5. Oštećenja nastala padom, udarom ili dejstvom agresivnog hemijskog ili toplotnog dejstva.
6. Oštećenja nastala usled nedovoljnog ili neredovnog podmazivanja.
7. Ukoliko je alat delimično ili potpuno otvoren od strane neovlašćenih lica ili servisa, kao i neovlašćeni zahvati na električnoj instalaciji uređaja.
8. Oštećenja nastala usled priključivanja na energetska mrežu u kojoj je napon manji ili veći od propisanog za optimalan rad mašine.
9. Ukoliko fabrička etiketa sa osnovnim podacima o mašini nedostaje ili je usled nepravilnog odnosa prema alatu pohabana do nečitljivosti ili neprepoznatljivosti.

Nije predviđeno da ovaj aparat upotrebljavaju osobe (uključujući i decu) sa smanjenim fizičkim, motoričkim i mentalnim sposobnostima ili osobe ograničenih znanja i iskustava bez prisustva osobe zadužene za njihovu bezbednost, odnosno staranje.

Deca se ne smeju igrati ovakvim aparatima.

SERVISER:

WOBY HAUS d.o.o.
NOVI SAD
Rumenački put bb
Tel: 021/ 22-16-990
Fax: 021/ 22-16-957
e-mail: servis@wobyhaus.co.rs

UVOZNIK:

WOBY HAUS d.o.o.
NOVI SAD
Braće Ribnikar 55
Tel: 021/ 47-222-12
Fax: 021/ 47-222-17
e-mail: info@wobyhaus.co.rs