

Womax

SRB

UPUTSTVO ZA UPOTREBU

Brusilica-sekač pneumatska



757.009.02



Bezbednosna upozorenja

Opšta bezbednosna upozorenja za pneumatske alate

- Pročitajte i shvatite ceo ovaj priručnik pre nego što pokušate sastavljanje ili rad sa ovim uređajem.
- Pročitajte i shvatite sva upozorenja objavljena na alatu i u ovom priručniku. Nepoštovanje ovih upozorenja može izazvati ozbiljne povrede.
- Zamenite etikete upozorenja ako postanu nečitke ili ih više nema.
- Ne koristite ovaj alat osim za predviđenu upotrebu. Ako se koristi u druge svrhe, proizvođač i distributer ne snosi nikakvu odgovornost za štetu na uređaju, imovini kao i za eventualne povrede uslad nepridržavanja uputstava i upozorenja.
- Uvek nosite odobrene zaštitne naočare ili štitnik za lice dok koristite ovaj alat. (Dioptrijske naočare nisu zaštitne).
- Nosite štitičke za uši (čepove ili prigušivače) ako buka prelazi bezbedne nivoe.
- Nosite rukavice i zaštitnu odeću ako operacija proizvodi varnice ili leteće čestice. Rukavice treba da budu čvrsto pripijene, bez iscepanih prstiju ili visećih niti. Držite ruke i telo dalje od radnog područja alata.
- Ne radite dugo sa pneumatskim alatom bez opterećenja na alatu.
- Pneumatski alat pre mora biti pravilno podmazan i operativan pre početka sa radom.
- Nikada nemojte pokretati pneumatski alat udarnog tipa (seckalica, prekidač, sabirnik itd.) bez osiguranja radnog komada na radnoj površini.
- Ne rukujte pneumatskim alatom bez umetnutih štitnika na mestu. Ne menjajte i ne modifikujte alat.
- Ne koristite ovaj alat ako ste umorni ili pod uticajem droga, alkohola ili bilo kojih lekova.
- Usvojite udobno držanje sa odgovarajućom ravnotežom i održavajte bezbedno uporište u svakom trenutku. Nosite obuću protiv klizanja.
- Ne nosite široku odeću ili nakit. Ako imate dugu kosu, vežite je ili stavite pod kapu.
- Preveliki pritisak vazduha i previše slobodnog okretanja mogu smanjiti životni vek alata i izazvati opasnu situaciju.
- Proverite da li su creva za vazduh istrošena i držite ih dalje od izvora toplote i oštrih ivica. Odmah popravite ili zamenite oštećeno crevo za vazduh. Nikada ne nosite alat držeći ga za crevo za vazduh.
- Crevo za vazduh može izazvati opasnost od spoticanja; držite crevo dalje od područja kretanja.
- Ne koristite ovaj alat u blizini zapaljivih predmeta ili u potencijalno eksplozivnom okruženju. Ne koristite ga u blizini električnih žica pod naponom.
- Ne koristite električne alate na vlažnim ili mokrim mestima, niti ih izlažite kiši. Držite radno područje dobro osvetljeno.
- Ne ostavljajte priključen alat bez nadzora. Kada se ne koristi, odvojite alat od izvora vazduha.
- Pre nego što uklonite crevo, izvršite podešavanja, promenite pribor, isključite dovod vazduha i ispraznite preostali pritisak iz alata, ili kada ga skladištite.
- Pre priključivanja na dovod vazduha, proverite da li je alat isključen i ne držite prst na okidaču.
- Uklonite sve ključeve za podešavanje i pribor pre nego što uključite alat.
- Držite posetiocice i posmatračice na sigurnoj udaljenosti od radnog područja. Držite decu dalje od radnog mesta.
- Posvetite svom poslu nepodeljenu pažnju. Gledati unaokolo, voditi razgovor neoprezni su postupci koji mogu rezultirati teškim povredama.
- Ne prisiljavajte alat ili dodatak da rade posao za koji nisu predviđeni. Pravi izbor alata će obaviti posao bolje i sigurnije.
- Ponavljajući pokreti i/ili izloženost stalnim vibracijama mogu biti štetni za ruke i prste. Često pravite pauze i opustite ruke tokom produženog rada. Promenite držanje kako biste izbegli nelagodu ili umor.
- Komprimovani vazduh može biti štetan ako je usmeren ka osetljivim delovima tela i može pokrenuti male čestice zarobljene u struji vazduha. Budite oprezni.
- Koristite samo preporučeni pribor; neodgovarajući pribor može biti opasan.
- Pažljivo održavajte alate. Održavajte pneumatski alat čistim i podmazan za najbolje i najsigurnije performanse.
- Ne koristite zapaljive gasove, ugljen dioksid, kiseonik ili bilo koji gas u boci kao izvor vazduha za alat. To

može predstavljati rizik od eksplozije i teških povreda.

- Ne podmazujte alat zapaljivim materijama, kao što su kerozin, dizel ili benzin.
- Ne odložite ovaj alat sa normalnim kućnim otpadom. Nikada ne bacajte pneumatski alat u vatru.

Posebna upozorenja za rezni alat

- Ako niste upoznati sa ispravnim i sigurnim radom pneumatskog alata za odsecanje, nemojte ga koristiti dok nemate odgovarajuću obuku i znanje.
- Brzina rezne ploče mora biti jednaka ili veća od nominalne slobodne brzine samog uređaja.
- Pregledajte rezne ploče da li ima pukotina ili naprezanja. Nikada nemojte koristiti oštećenu reznju ploču.
- Pre toga proverite da li je brusna/rezna ploča pravilno pričvršćen za alat.
- Uverite se da je radni predmet siguran i da se neće pomerati tokom rada alata za odsecanje. Ne držite obradak rukom.
- Držite ruke dalje od brusne/rezne ploče i štitnika tokom rada.
- Nikada nemojte raditi bez štitnika pravilno pozicioniranog i podešenog.
- Koristite samo rezne/brusne ploče odgovarajuće veličine. Nemojte koristiti čaure, prirubnice itd. za montiranje brusnih/reznih ploča netačne veličine.
- Brusna/rezna ploča mora da se rotira u suprotnom smeru od smera obrade.
- Izbegavajte zaglavljivanje, uvrtnje ili štipanje brusno/rezne ploče u obratku.

Upozorenje

Pršina, isparenja i gasovi nastali brušenjem, sečenjem, bušenjem, zavarivanjem i drugim aktivnostima materijala koji sadrže hemikalije poznate da mogu da izazovu rak i urođene mane ili druga oštećenje reproduktivnih organa. Neki primeri ovih hemikalija su:

- Olovo iz boje na bazi olova.
- Kristalni silicijum dioksid od cigle, cementa i drugih građevinskih proizvoda.
- Arsen i hrom od hemijski obrađene građe.

Vaš rizik od izloženosti varira, zavisno od toga koliko često radite ovu vrstu posla. Da bi smanjili vašu izloženost ovim hemikalijama, radite u dobro provetrenom prostoru i radite sa odobrenom zaštitnom opremom, poput maski za prašinu koje su posebno dizajnirane za filtriranje mikroskopskih čestica.

Upoznajte se sa sledećim bezbednosnim napomenama korišćenim u ovom priručniku:

Upozorenje: To znači da ako se ne preduzmu mere predostrožnosti i ako se ne poštuju, to može dovesti do ozbiljnih, pa čak i smrtonosnih povreda.

Oprez: To znači da ako se ne preduzmu mere predostrožnosti i ako se ne poštuju, to može dovesti do lakših povreda i/ili mogućeg oštećenja alata.

O ovom priručniku

Ovaj priručnik obuhvata postupke sigurnog rada i održavanja za pneumatski rezni alat. Ovaj priručnik sadrži uputstva o merama predostrožnosti, opštoj upotrebi, procedurama, postupcima održavanja i oštećenjima delova. Vaš alat je dizajniran i izrađen da obezbedi dosledan, dugotrajan rad ako se koristi u skladu sa uputstvima iznetim u ovom uputstvu.

Uputstva i upozorenja u ovom priručniku možda ne obuhvataju sva moguća okruženja i situacije na radnom mestu. Od operatera se očekuje da preduzme odgovarajuće mere predostrožnosti i da uvede zdrav razum. Kao i sa bilo kojim alatom, bezbednost operatera i posmatrača treba da budu na prvom mestu.

Ako alat prenosi vlasništvo, potrebno je priložiti i ovaj priručnik.

Podešavanje i montaža

Treba prijaviti sve nedostajuće delove ili oštećenja odmah svom prodavcu. Ne koristite oštećeni alat.

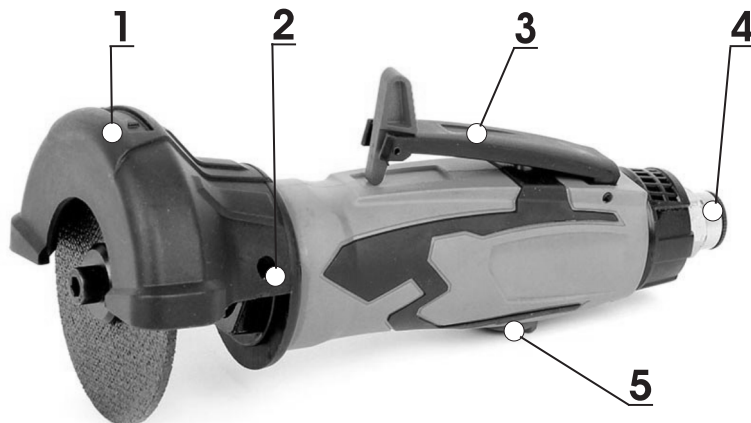
Pročitajte ovo uputstvo za upotrebu temeljno za rad, održavanje i sigurnost.

Sadržaj isporuke:

- Pneumatska brusilica
- Otvoreni ključ
- Imbus ključ, 5 mm
- Uputstvo

Rad

Opres: Pneumatski alat mora biti pravilno podmazan pre rada. Vidite odeljak „Podmazivanje“.



1. Štitnik
2. Otvor za fiksiranje dodatnog rukohvata (nije na slici)
3. Poluga za pokretanje-zaustavljanje
4. Ulazni priključak za vazduh
5. Toččić za regulaciju broja obrtaja

- Za postavljanje ili uklanjanje brusne/rezne ploče, postavite otvoreni ključ na ravninama osovine ispod štitnika. Držite ključ na osovini nepomičan dok otpuštate vijak prirubnice sa šestougaonim imbus ključem.
- Montirajte brusno/reznu ploču, vodeći računa o smeru obrtanja. Strelica na štitniku mora odgovarati strelici na ploči. Postavite prirubnicu i vijak. Čvrsto zategnite pomoću ključeva.
- Uklonite zaštitni poklopac sa otvora za priključak vazduha. Ako se ne koristi linijski zauljivač, dodajte 4 ili 5 kapi ulja za pneumatske alate (nisu uključene u isporuku) u ulaz za vazduh.
- Izdvojite vazdušni vod da biste uklonili prljavštinu ili vlagu, a zatim spojite crevo za dovod vazduha na uređaj. Podesite vazdušni pritisak na 6 bara.

Važno: Povezivanje brze spojke direktno na alat ne preporučuje se, jer vibracije mogu izazvati da veza olabavi. Umesto toga, dodajte vodeće crevo i instalirajte sve spojnice za brzu promenu dalje niz liniju.

- Podesite brzinu okretanjem toččića za regulator vazduha (5).
- Uхватite alat obema rukama i gurnite sigurnosnu polugu napred da biste otpustili polugu za pokretanje. Nežno pritisnuti polugu (3).
- Zatim pustite da alat dostigne radnu brzinu i primenite umereni pritisak na radni predmet; ne primenjujte veliku silu na sam alat.
- Otpustite polugu (3) do kraja da biste zaustavili alat.

Podešavanje štitnika

Upozorenje: Isključite alat sa snabdevanja vazduhom pre podešavanja.

Otpustite veliku šestostranu maticu ključem i okrenite štitnik do željenog položaja. Čvrsto pritegnite maticu.

Održavanje**Podmazivanje**

Ovaj alat treba svakodnevno podmazivati (ili pre svake upotrebe) sa uljem za pneumatske alate kroz ulaz za vazduh. Tokom neprekidnog rada, potrebno ga je ponovo nauljiti svakih 1 do 2 sata. Ovo se može uraditi pomoću linijskog zauljivača, ili ručno. Ako se to radi ručno, postupite na sledeći način:

- Odvojite crevo za vazduh od alata.
- Stavite 4 ili 5 kapi ulja za pneumatske alate u otvor za vazduh.

Napomena: Ulje za vazdušne alate nije isporučeno; dostupno je u većini velikih prodavnica alata. SAE 10 ulje

ili ulje za šivaće mašine se može koristiti kao zamena. Nemojte koristiti deterđentna ulja.

- Ponovo spojite dovod vazduha. Pokrenite alat pri malom broju obrtaja bez opterećenja nekoliko sekundi za distribuciju ulja kroz alat.
 - Kada završite sa radom, odvojite crevo za vazduh. Obrišite kućište pomoću suve tkanina. Stavite 4 ili 5 kapi ulja za pneumatske alate u priključak za vazduh; ponovo spojite vazduh i pokrenite alat za nekoliko sekundi za distribuciju ulja. Isključite dovod vazduha.
- Povremeno nanosite 1 do 2 kapi ulja za pneumatske alate na polugu za pokretanje i sigurnosnu polugu.

Skladištenje

Izbegavajte skladištenje pneumatskog alata na veoma vlažnom mestu i lokacijama koje promovišu rđanje unutrašnjosti mehanizma. Uvek podmažite alat i odspojite crevo za vazduh pre skladištenja.

Zahtevi za vazdušni sistem

- Koristite odgovarajuću veličinu creva za vazduh (pogledajte specifikacije alata). Crevo bi trebalo da bude dugačko samo dovoljno za opsluživanje radnog prostora. Preterana dužina creva će izazvati pad pritiska.
- Uverite se da su zalihe vazduha u kompresoru čiste, suvog vazduha odgovarajućeg za alat.
- Podesite vazdušni pritisak na 6 bara.

Oprez: Previsok vazdušni pritisak i/ili nečist vazduh će skratiti radni vek alata i može dovesti do opasnih situacija.

- Dnevno ispuštajte vodu iz rezervoara kompresora vazduha, kao i svu kondenzaciju iz vazdušnih vodova. Voda u vazdušnom vodu može ući u alat i prouzrokovati oštećenja.
- Redovno menjajte filtere u osnovnom sistemu za vazduh.
- Može se eventualno povećati pritisak u vazdušnom vodu shodno tome da kompenzuje ekstra dugačak vazdušni vod (obično preko 7 metara). Unutrašnji prečnik creva treba da bude najmanje 3/8".

Opšte informacije za pneumatski alat

Ako pneumatski alat ne radi prema specifikacijama, sledeći uzroci su među najuobičajenijima. (Pogledajte i odeljak „Rešavanje problema“)

- Prijav vazduh ili voda u vazdušnom sistemu.
- Upotreba pogrešnog alata za posao.
- Loše održavanje, kao što je korišćenje prekomernog pritiska vazduha ili zapremine vazduha.
- Nepravilno podmazivanje ili bez podmazivanja.

Vazdušni pritisak alata

Ovaj pneumatski alat radi na 4,5 do 7 bara vazdušnog pritiska izmerenom na alatu kada alat radi. Postavite alat na 6 bara osim ako nije drugačije naznačeno. Pritisak veći od 7 bara će skratiti vek trajanja alata.

Preporuke za vazdušni sistem

Opremite usis vazdušnog kompresora sa zamenljivim filterom za vazduh koji se lako čisti.

Koristite sigurnosne ventile za zatvaranje kako bi protok vazduha bilo moguće brzo zaustaviti u slučaju prekida vazdušne linije.

Kada koristite više creva, creva za vazduh treba da budu većeg prečnika od vodećeg creva. Spojite više creva direktno, umesto sa priključcima za brzo povezivanje što može izazvati pad pritiska i smanjenje snage alata.

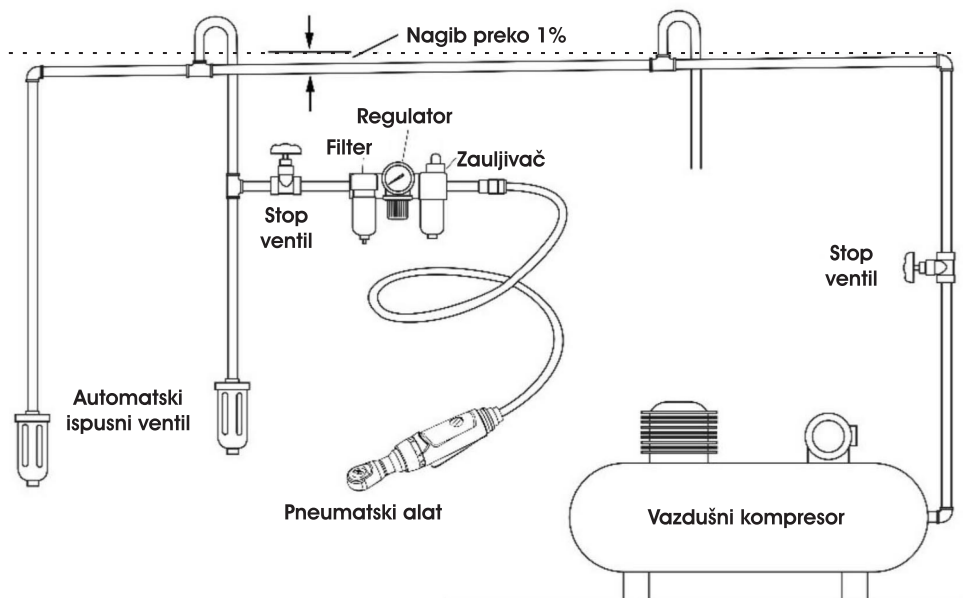
Za spajanje crevnih spojnica koristite uređaje protiv „bičevanja“, sprečite udaranje creva u slučaju kvara ili prekida veze.

Uvek koristite sakupljače za vlagu na kompresoru za glavnu distributivnu liniju. Koristite sakupljač za vlagu i linijski zauhljivač na svakoj liniji koja će se koristiti za pneumatske alate. Postavite zauhljivač što bliže pneumatskom alatu za najbolje podmazivanje.

Podmazivanje

Koristite svetlo ulje koje sadrži inhibitore rđe, kao što je na primer SAE 10. Ako je potrebno podmazivanje, koristite masti visoke jačine i vodootporne za komponente prednjeg kućišta u pneumatskim udarnim klučevima, brusilicama i bušilicama.

Šematski prikaz instalacija i potrebnih elemenata za rad sa pneumatskim alatom



Simboli i njihovo značenje



Upozorenje, opasnost, napomena, važno.



Pročitajte uputstvo za upotrebu pre korišćenja uređaja kako bi se smanjio rizik od povreda.



Nosite zaštitnu masku, zaštitne naočare i zaštitu za uši!



Nosite zaštitne rukavice!



Nosite zaštitnu obuću!



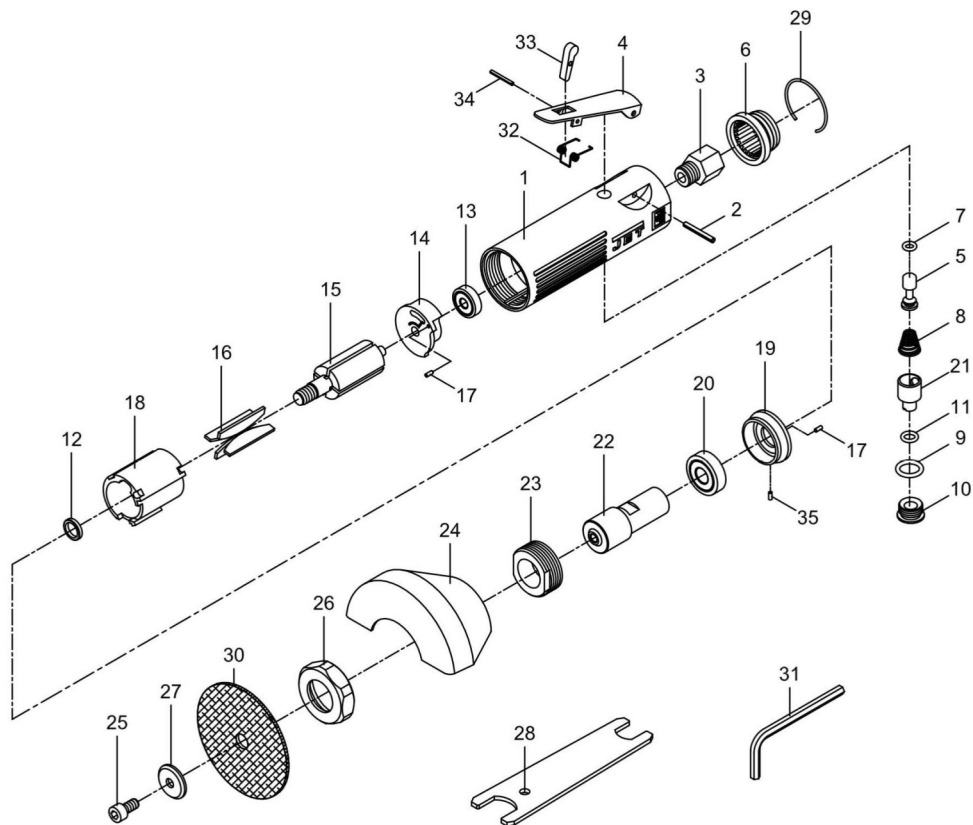
Zaštita životne sredine

Nakon isteka radnog veka vašeg uređaja, ne odlazite ga skupa sa redovnim kućnim otpadom nego ga predajte u odgovarajući centar za reciklažu. Na taj način ćete doprineti očuvanju životne sredine i obezbediti sirovine za buduću proizvodnju.

Tehnički podaci

Veličina brusno-rezne ploče:	76x1.6x9.5 mm
Debljina sečenja metala:	20 mm
Broj obrtaja bez opterećenja:	20.000 o/min
Prosečna potrošnja vazduha:	169 l/min
Ulaz za vazduh:	1/4"
Crevo za vazduh unutrašnjeg prečnika:	3/8"
Potreban vazdušni pritisak:	6 bara
Vrednost vibracija:	2.2 m/s ²
Nivo buke:	105 dB(A)
Neto težina:	0.90 kg

Rasklopna šema uređaja



Mogući problemi i njihovo rešavanje

Problem	Mogući uzrok	Rešenje
Alat se ne pokreće	Vazdušni ventil zatvoren ili začepljen. Prijavština ili lepljive naslage na komponentama.	Otvorite ventil; očistite sve prepreke. Isperite alat rastvaračem. Ako problem i dalje postoji, rastavite ga, očistite i podmažite unutrašnje delove.

NAPOMENA: Ovo uputstvo je rađeno isključivo za srpsko tržište i kao takvo je originalno.

UPUTSTVO IZDAO: Womax, Herman-Voith Straße 4, 89522 Heidenheim, Nemačka