

Womax

SRB UPUTSTVO ZA UPOTREBU Aparat za plazma sečenje W-CUT 40



770.200.12

- 1 -

- Nemojte vršiti sečenje na zatvorenim rezervoarima (sudovima) ili cevima.
- Nemojte vršiti sečenje na rezervoarima (sudovima) ili cevima čak i ako su otvoreni, ukoliko sadrže ili su sadržali materije koje usled uticaja toplote ili vlage mogu eksplodirati ili izazvati druge opasne reakcije.

Pre upotrebe uređaja pročitajte i razumite uputstva za upotrebu. Upoznajte se sa upravljačkim elementima i kako koristiti aparat pravilno. Pridržavajte se svih sigurnosnih mera navedenih u servisnom priručniku. Ponašajte se odgovorno prema trećim licima. Samo lica starija od 18 godina mogu raditi na uređaju. Izuzetak čine mlade osobe u svrhu obuke pod nadzorom instruktora. Operator je odgovoran za nesreće ili rizike prema trećim licima. U slučaju bilo kakvih nedoumica oko veze i rada obratite se vašem prodavcu.

Bezbednosna uputstva Upozorenje!

Električni šok! Postoji opasnost od povrede usled strujnog udara!
Osobe sa medicinskim uređajima za održavanje života, kao što su pejsmejkeri, trebalo bi da se konsultuju sa svojim lekarom pre nego što krenu da rade sa ovim uređajem, kako bi se osiguralo da magnetna polja i visoke električne struje neće ometati takve medicinske uređaje.
Pre puštanja u rad kvalifikovani električar mora da proveriti da li su potrebne mere električne sigurnosti. Moraju se poštovati svi nacionalni propisi u ovom pogledu.
Električni priključak na utičnicu.
Proverite napon. Tehnički podaci navedeni na tipskoj nalepnici moraju odgovarati naponu električne mreže. Utkinite utikač električnog kabela u utičnicu odgovarajućeg oblika, napona i frekvencije u skladu sa važećim propisima.
Zaštite strujni krug odgovarajućim osiguračima.
Zaštite dovodni kabal od prekomernih temperatura, ulja i oštih lica.
Koristite produžne kablove maksimalne dužine 5 metara i presek kabela koji nije manji od 1,5 mm². Treba izbegavati upotrebu produžnih kablova različite dužine i poprečnog preseka, kao i adaptera i više utičnica. Proverite da li su kabl i/ili utičnica oštećeni pre puštanja u rad uređaja.
Neispravan kabal ili utikač mogu izazvati strujni udar.
Ne povlačite strujni kabal da biste izvukli utikač iz električne utičnice.

Upozorenje: Uvek kada uređaj ostavljate bez nadzora, ugasite prekidač u položaj "isključeno" i izvucite utikač iz električne utičnice.
Ne izlažite sebe ili druge osobe električnom luku ili vrelom metalu bez odgovarajuće zaštite. Piskanje granulama od zavarivanja može izazvati opekotine.
Pogodan štitnik za zavarivanje, zaštitna odeća i zaštitne rukavice treba nositi u svakom trenutku dok radite sa uređajem.
Dugotrajno udisanje gasova od zavarivanja može biti štetno za vaše zdravlje.
Radite sa sistemom za ventilaciju ili u dobro provetrenim prostorima. Izbegavajte direktno udisanje gasova. Kontakt sa mlaznicom snopa creva i materijalom koji se obrađuje mogu izazvati opekotine. Posebne rukavice za zavarivanje treba nositi u svakom trenutku.
Ostavite da se miaz creva i materijal koji se obrađuje ohladi nakon rada.
Dugotrajni rad sa aparatom može oštetiti sluh. Zaštitu za sluh treba koristiti u svakom trenutku.
Uređaj se može koristiti samo na ravnoj površini i sa pravilno opremljenom bocom za gas.
Osigurajte da se dim od zavarivanja izvetri ili mesto zavarivanja dobro provetrite.
Vruća šljaka i varnice mogu izazvati požar ili eksploziju. Nikada ne koristite uređaj u zapaljivom okruženju.
Drvo, piljevina, lakovi, benzin, kerozin, prirodni gas, acetalen, propan i slični zapaljivi materijali moraju se ukloniti sa mesta rada i okoline ili zaštititi od varnica.
Za gašenje požara, u blizini mora biti pripremljen odgovarajući aparat za gašenje požara. Nema zavarivanja ili sečenja na zatvorenim posudama i cevima.
Nema zavarivanja ili sečenja na posudama i cevima ako su otvoreni, koji sadrže materijale koji mogu eksplodirati zbog vrućine ili vlage ili mogu izazvati druge opasne reakcije.

- 3 -

SRB

Napomena: Pre početka sa radom, obavezno pažljivo pročitajte i shvatite ovo uputstvo za upotrebu.

Uvod u proizvod

Ovaj uređaj proizveden je po najsavremenijoj invertorskoj tehnologiji. Frekvencija od 50 Hz-60 Hz pretvara se u visoku frekvenciju (preko 100KHz) pomoću MOFSET tranzistora. Napon i ispravljačka struja, invertersko napajanje stvara moćnu jednosmernu struju zavarivanja putem PWM tehnologije. Pošto se koristi inverter, tehnička snaga prekidača, dimenzije i težina glavnog transformatora su značajno smanjeni, a efikasnost je povećana za 30%. Pilotirani lučni sistem može lako pogoditi luk principom oscilacije visoke frekvencije. Ima funkciju da može da isporučuje gas unapred i kasni isključenje gasa.

Mašina za sečenje ima sledeće karakteristike:

1. Stabilan rad
2. Pouzdanost
3. Lakoća uređaja
4. Ušteda energije i bez buke.
5. Velika brzina sečenja.
6. Sečenje glatko i bez zahteva za lakom.

Opšta bezbednosna uputstva

Uputstvo za upotrebu se mora pročitati u celosti pre prvog poštovanja u rad. Ukoliko postoje nedoumice pri uključivanju i rukovanju aparatom, obratite se prodavcu (servisno odeljenje). Za štetu nastalu nepoštovanjem uputstva ne preuzimamo nikakvu odgovornost.

Upotreba aparata za sečenje plazmom, praćeno je opasnostima po rukovaoaca i druga lica. Prema tome, rukovaoac je obavezan, da pročita ova bezbednosna uputstva, da se upozna sa njima i da ih se pridržava. Dakle, uvek treba imati na umu da je obazriv i dobro obučen rukovaoac, koji se uvek pridržava propisa, najbolja zaštita od nesreća. Pre nego što se aparat priključi, pripremi, koristi ili transportuje, treba pročitati i pridržavati se sledećih propisa.

Priključivanje aparata

- Instalaciju i održavanje aparata treba izvršiti shodno lokalnim uputstvima i bezbednosnim propisima.
- Obratite pažnju na stepen habanja kabela od spojnice i utičnice za povezivanje. Ukoliko je kabal oštećen, mora se odmah zameniti.
- Obavljajte redovno održavanje kompletnog uređaja.
- Koristite samo kablove sa neophodnim poprečnim presekom.
- Priključite kabal za masu, što je moguće bliže radnoj oblasti.
- Treba apsolutno izbegavati primenu aparata u mokrom okruženju. Uverite se da je okolina oblasti rada potpuno suva i da su predmeti koji se u njoj nalaze, uključujući i aparat za sečenje, suvi.

Lična zaštita i zaštita trećih lica

Pošto u toku procesa sečenja nastaje zračenje i toplota, morate se uveriti, da se primenjuju zaštitne mere kako prema sebi tako i prema trećim licima. Nemojte se nikad bez zaštite izlagati dejstvu elektro-lučnog zraka ili užarenog metala. Postarajte se, da se dim od sečenja usisava odnosno, da je radno mesto dobro provetreno.

Mere predostrožnosti od požara i eksplozije

Užarena troska i iskre mogu prouzrokovati požar. Požar i eksplozija predstavljaju dodatne opasnosti.

Pridržavanjem sledećih propisa, oni se mogu izbeći:

- Uklonite iz neposredne blizine radnog mesta i okoline, lako zapaljive materijale kao što je drvo, piljevinu, lakove, razrednače, benzin, kerozin, gas, acetalen, propan i slične zapaljive materijale.
- Kao meru suzbijanja požara, treba u blizini radnog mesta pripremiti pogodno sredstvo za gašenje požara.

- 2 -

SRB

SRB

Upozorenje! Nikada ne koristite ovaj uređaj za odmrzavanje zaleđenih cevi.

Uređaj ne izlažite kiši i ne koristite ga u vlažnim uslovima.

Specifični uslovi korišćenja

Sekač plazmom sa karakteristikama konstantnog napona može se koristiti samo za rezanje elektro provodnih metala vazduhom.

Koristite samo isporučenu baklju za rezanje plamenom.

Temperatura okoline: -10°C do +40°C

Relativna vlažnost vazduha maksimalna 50% (40°C); 90% (20°C).

Maksimalna nadmorska visina za rad: 1000 m.

Radna okolina mora biti bez prašine, kiselina, korozivnih gasova ili supstanci.

Poštujte sve tehničke podatke i mere predostrožnosti.

Ne koristite ovaj proizvod na bilo koji drugi način osim kako je navedeno za uobičajenu upotrebu. Ako ne poštujete opšte propise koji su na snazi i uputstva iz ovog priručnika, proizvođač ne snosi nikakvu odgovornost za nastalu štetu.

Hitni postupak

Sprovedite postupak prve pomoći adekvatan ozledi i pozovite kvalifikovanog lekara što je brže moguće.

Zaštite povredene od dodatnih povreda i smirite ih. Ako potražite pomoć, navedite sledeće podatke:

1. Mesto nesreće
2. Tip nesreće
3. Broj povredeni
4. Vistu povrede

Održavanje

Isključite uređaj iz napajanja pre bilo kakvih radova na održavanju.

Upozorenje: Da biste osigurali sigurnost uređaja, treba koristiti samo originalne rezervne delove koje je odobrio proizvođač.

Pre svake upotrebe vizuelno proverite uređaj da biste uočili moguće greške, posebno na kابلu za napajanje i utikaču.

Uređaj se ne sme koristiti ako je sigurnosna oprema oštećena ili neispravna. Zamenite istrošene i oštećene delove novim u ovlašćenom servisu.

Oprez! Ako se kabal za napajanje uređaja ošteti, mora ga zameniti ovlašćeni servis kako bi se izbegla opasnost od strujnog udara.

Popravke i radove navedene u ovim uputstvima može obavljati samo ovlašćeni servis.

Nikada ne čistite uređaj i njegove komponente rastvaračima, zapaljivim ili toksičnim tečnostima. Koristite samo vlažnu krpnu za brisanje.

Upotrebite meku četkicu za uklanjanje taložene prašine iz ventilacionih otvora i pokretnih delova nakon svake upotrebe.

Samo uredno održavan i tretiran aparat može poslužiti kao zadovoljavajući alat. Nedovoljno održavanje i nega mogu dovesti do nepredviđenih nezgoda i povreda.

Aparat za sečenje plazmom ima široku primenu.

Pogodan je za sečenje nerđajućeg čelika, legiranog čelika, blagog čelika, bakra i drugih obojenih metala.

Instalacija

Ulazna kablovska veza

- Svaki uređaj je opremljen kablom za napajanje koji mora biti povezan na koordinisani naponski razred u skladu sa ulaznim naponom aparata za sečenje. Ako je aparat za sečenje čiji je napon od 220 V pogrešno spojen na izmeničnu struju od 380 V, to će dovesti do pregorevanja komponenti aparata.
- Proverite da li je kabal za napajanje čvrsto povezan sa prekidačem da sprečite oksidaciju. Proverite da li je napon napajanja unutar frekventnog raspona.

- 4 -

Izlazni kabel

- Proverite da li je cev komprimovanog vazduha čvrsto spojena na bakarni konektor pomoću gumenog creva visokog pritiska.
- Proverite da li je bakarni vijak drugog kraja baklje povezan sa integralnim terminalom, a zatim ih zategnite u smeru kazaljke na satu (sprečite isticanje gasa). Utičak drugog kraja kličta za uzemljenje priključite na pozitivni terminal na prednjoj ploči i zatim ga zategnite.
- Proverite da li je vazdušni utikač baklje povezan sa prekidačem konektora na ploči.

Proveriti

- Proverite da li je aparat za sečenje pouzdano uzemljen u skladu sa propisom.
- Proverite da li su svi konektori čvrsto povezani.
- Proverite da li je napon napajanja odgovarajući.

Rad

- Uverite se da je prekidač za napajanje u položaju "uključeno". U ovom trenutku je uključen indikator uključivanja (zeleno lampica). Biće prikazana trenutna vrednost struje.
- Podesite pritisak gasa i učinite ga adekvatnim za mašinsko otvaranje ventila komprimovanog vazduha.
- Pritisnite upravljačku tipku na pištolju, pokreće se elektromagnetski ventil, čuje se hvatanje HF luka, a plamenik baklje treba da ispušta gas (gorionik rezača koji podižava luk treba da ispoli vatru).
- Proverite da li je struja sečenja na aparatu odgovarajuća mašini prema debljini komada koji seče.
- To je 1 mm od bakrenog vrha do radnog komada (dalje je ako se radi o rezaču koji podižava luk).
- Pritisnuti dugme baklje i udami luk iskre HF-udara će se odmah smanjiti. Korisnik može početi sa sečenjem.

Napomene i instrukcije**Radno okruženje**

- Aparat za sečenje radi u okruženju gde su uslovi posebno teški i sa spoljnom temperaturom između 10°C i 40°C, sa nivoom vlažnosti od najviše 80%.
- Izbegavajte upotrebu po direktnoj izloženosti suncu.
- Držite aparat suvim i izbegavajte kontakt vode sa aparatom.
- Ne koristite aparat za sečenje u okruženju gde je stanje zagađeno visokom koncentracijom prašine ili korozivnog gasa u vazduhu.

Bezbednost

- Proverite da li je radni prostor dobro provetren.
- Mašina za sečenje je lagana i njena struktura je kompaktna, a elektromagnetna polja generišu veliku struju. Prirodno strujanje vazduha nije dovoljno za hlađenje komponenti uređaja. Postoje dva oksijalna ventilator u uređaju kako bi se komponente adekvatno ohladile.

Napomena: Izduvni otvori se ne smeju blokirati ili prekrivati. Držite uređaj 30 cm minimalno udaljen od objekata okoline. Obavezno poboljšavajte ventilaciju, vrlo je važno za aparat.

- Ne preopterećujte aparat!
- Struja sečenja je strogo ograničena prema maksimalno dozvoljenoj struji sa svim vrstama radnih ciklusa. Ne prekoračujte opterećenje kako biste sprečili pregorevanje aparata ili skratili njegov radni vek.
- Ne prekoračujte naponske vrednosti!
- Raspon napona snage rezne mašine je prema glavnom tehničkom listu. Automatski kompenzacijski krug napona sprečava prekoračenje dozvoljenog rasporeda. Ako je napon napajanja previsok, to će oštetiti komponente. Korisnik mora biti pažljiv.
- Na paratu za sečenje postoji vijak za uzemljenje koji je označen znakom uzemljenja. Uverite se da je plašt pouzdano uzemljen kablom čiji je presek 6 mm², kako bi se sprečilo stvaranje elektrostatičkog elektriciteta.
- Među komponenta sa promenljivom toplinom se pokreće ako se prekorače radni ciklusi, zbog čega će aparat za sečenje iznenada prestati raditi i upaliće se crvena dioda. Korisniku nije potrebno da prekine krug i ventilator može nastaviti sa radom kako bi ohladio uređaj. Jednom kada se temperatura smanji na dozvoljeno raspoređivanje, aparat može ponovo da radi.

Napomene za sečenje

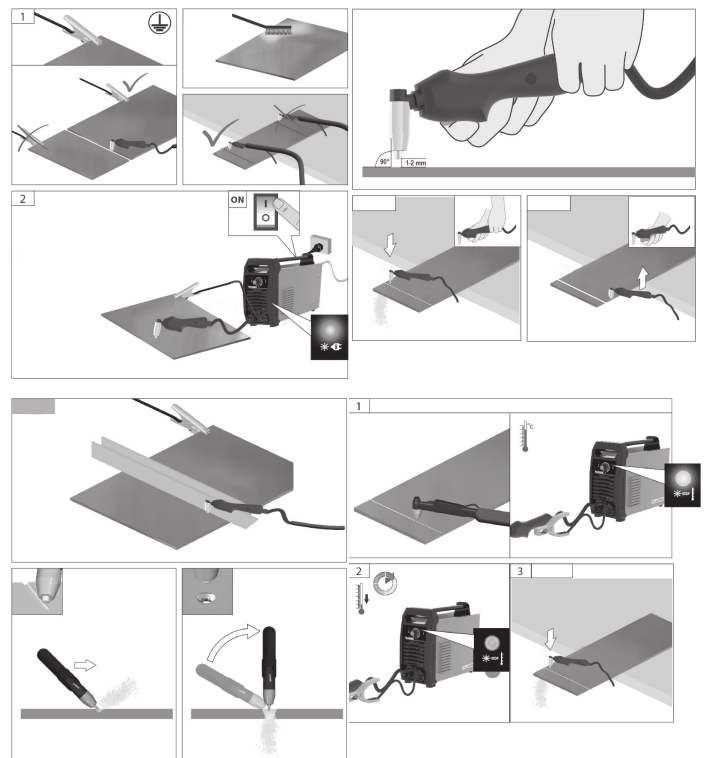
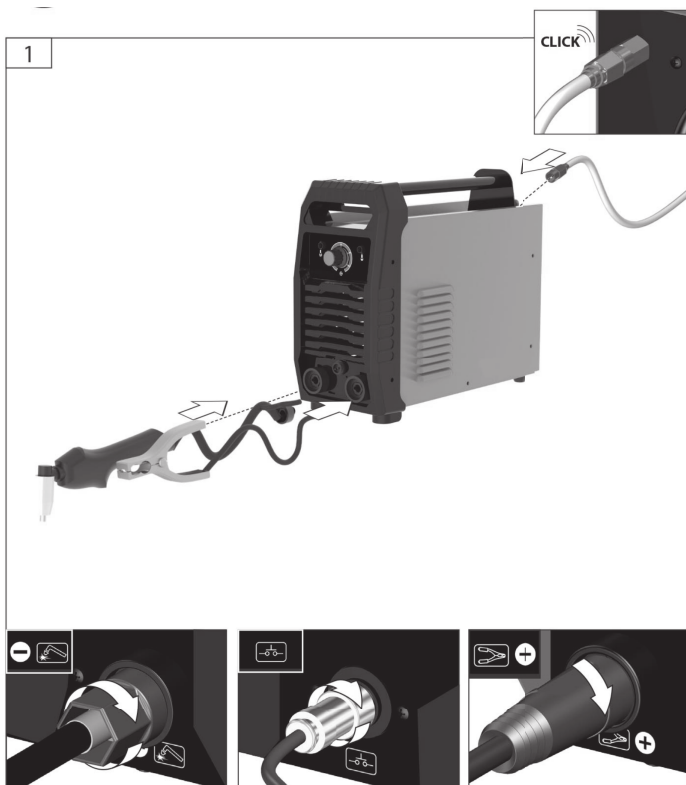
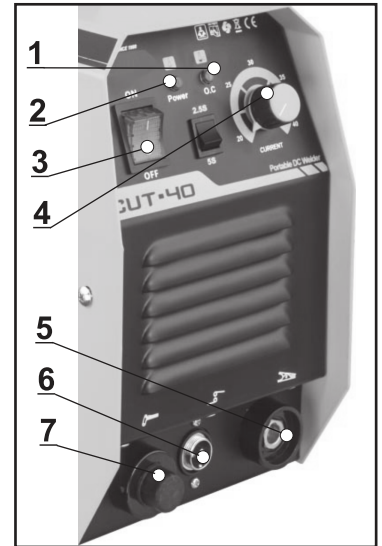
- Vodite računa da bakarni vrh ne sme da se direktno spaja na radni komad kada seče. Baklja treba da se nagne i nalazi na 1mm od međuprostora od bakarnog vrha do radnog komada kako bi se zaštitio bakarni vrh.
- Kako je ovo aparat za lučno sečenje, ako je frekvencija oslobađanja luka smanjena ili ne postoji podupiranje luka, korisnik se može rešiti oksidisanog filma elektrode brusnim papirom. Tada će aparat normalno raditi.

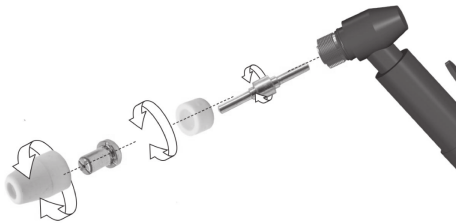
Održavanje i provera**Održavanje**

- Redovno uklanjajte prašinu komprimovanim vazduhom. Ako se aparat za sečenje smešta u okruženje gde je stanje zagađeno dimom i prašinom, sa aparata za sečenje svakodnevno se mora uklanjati prašina.
- Pritisak dovoljan za rezanje treba koristiti za izdugavanje kako bi se zaštitile male komponente.
- Proverite električne konektore i proverite jesu li konektori čvrsto spojeni (posebno spojite i umerite komponente), zategnite konektore.
- Izbegavajte da voda prođe u uređaj, a ako se to desi, odmah je ugasišite i osušite, te izmerite izolaciju prema meraču. Nakon što ste ustanovili da je sve u redu, možete nastaviti sa radom.
- Ako se uređaj neće dugo koristiti, treba ga staviti u vlastitu kutiju za pakovanje i čuvati u suvom okruženju izvan domaćija dece.

Opis uređaja

1. Indikator pregrevanja
2. Indikator uključivosti
3. Prekidač uključeno/isključeno
4. Regulator amperaže





Simboli i njihovo značenje

Obavezno pre upotrebe uređaja pročitajte i pridržavajte se ovih uputstava za upotrebu.

- Monofazni transformator
 U_1 Napon mreže (V)
 I_{max} Najviša računska vrednost struje (A)
 I_{eff} Efektivna vrednost od najveće struje (A)
 U_0 Nominalni napon otvorenog strujnog kola (V)
 U_2 Napon na izlazu (V)
 I_2 Struja zavarivanja (A)
 X Trajanje uključanja (%)

1 fazni mrežni priključak.

Simbol za ručno elektroručno zavarivanje sa obložanim elektrodama.

Simbol koji označava da telo uređaja mora biti adekvatno uzemljeno.

Ne odlažite električni alat skupa sa kućnim otpadom.

Ne izlažite i ne koristite uređaj na kiši ili u vlažnom okruženju. Uređaj koristite samo u suvom okruženju.

Obavezna upotreba zaštitnog vizira za zavarivanje.

Obavezna upotreba odgovarajuće zaštitne odeće.

Obavezna upotreba zaštitnih zavarivačkih rukavica.

Obavezna upotreba zaštitne obuće.

Električni udar od elektrode može da ubije.

Varnice pri zavarivanju mogu da izazovu požar ili eksploziju.

Svetlosni zraci elektroluka mogu izazvati opekotine očiju i kože.

Udisanje isparenja pri zavarivanju može biti otrovno.

Elektromagnetno polje može izazvati probleme kod pejsmejkera.

Tehnički podaci:

Napon: 230 V~50 Hz
 Ulazna snaga: 4.7 KVA
 Napon praznog hoda: 260 V
 Izlazna struja: 40 A
 Izlazni napon: 96 V
 Radni ciklus: 60%
 Model pilotskog luka: HF oscilirajući
 Prečnik gorionika: 1.0 mm
 Prilisak vazdušnog kompresora: 4.5 bar
 Debljina sečenja: 1-12 mm
 Stepen zaštite: IP21

Zaštita životne sredine



Nakon isteka radnog veka vašeg uređaja, ne odlažite ga skupa sa redovnim kućnim otpadom, nego ga predajte u vama najbliži centar za sakupljanje električnog otpada. Na taj način ćete sačuvati vašu životnu sredinu i obezbediti sirovine za buduću proizvodnju.

NAPOMENA: Ovo uputstvo je rađeno isključivo za srpsko tržište i kao takvo je originalno.
 UPUTSTVO IZDAO: Womax, Herman-Voith Straße 4, 89522 Heidenheim, Nemačka

PRAVA POTROŠAČA

Poštovani potrošači,

Kupili ste proizvod: **APARAT ZA PLAZMA SEČENJE**

koji je uvezlo **WOBY HAUS DOO**, Braće Ribnikar 55, 21000 Novi Sad,

tip: **W-CUT 40**, fabrički broj: _____, datum proizvodnje _____.

Datum fiskalnog računa: _____, broj fiskalnog računa: _____.

Naziv i adresa trgovca i pečat: _____

(M.P.)

DA BISTE UVEK ZNALI SVOJA PRAVA U VEZI SA SAOBRAZNOŠĆU PROIZVODA KOJI STE KUPILI, A I RADI LAKŠE IDENTIFIKACIJE PROIZVODA I DATUMA PRODAJE, PREPORUČUJEMO VAM DA SAČUVATE OVAJ DOKUMENT!

Ovom kupovinom stekli ste sva prava o saobraznosti propisana članom 50. – 52. Zakona o zaštiti potrošača („Službeni glasnik RS“ br. 62/2014) koja ovaj proizvod sadrži.

Ako roba koju ste kupili nije saobrazna ugovoru, obratite se trgovcu kod koga ste robu kupili, u roku od **2 godine** od dana kupovine i imate pravo da zahtevate da Vam otkloni nesaobraznost u primerenom roku, opravkom ili zamenom bez naknade, ili ukoliko ne ostvarite pravo na opravku, ili zamenu u primerenom roku, imate pravo da raskinete ugovor (povraćaj novca).

Trgovac kome ste izjavili reklamaciju dužan je da Vam odgovori najkasnije u roku od 8 dana od dana prijema reklamacije, sa izjašnjenjem o podnetom zahtevu i predlogom njegovog rešavanja.

U slučaju prihvatanja reklamacije, sve troškove potrebne za otklanjanje nesaobraznosti proizvoda, kao i troškove prevoza nesaobraznog proizvoda, snosi će trgovac.

Za sve informacije i u cilju što bržeg i efikasnijeg rešavanja eventualnih problema, preporučujemo Vam usluge ovlašćenog servisa koji je naveden u Uputstvu za upotrebu.

U svrhu što bolje i kvalitetnije eksploatacije ovog proizvoda, molimo Vas da proizvod koristite u skladu sa uputstvom za upotrebu kao i da ga ne izlažete uslovima koji mogu da onemoguće ili umanje saobraznost (prašina, vlaga, toplota, pad, udar i slični uslovi ili faktori).

Ovim dokumentom prestaje važnost svih garantnih dokumenata koje eventualno dobijete prilikom kupovine, a nalaze se upakovani uz robu.

NAPOMENA: Ovaj proizvod je namenjen isključivo za kućnu upotrebu i tretira se kao hobi alat. Svaka reklamacija za koju se ustanovi da je nastala upotrebom u profesionalne svrhe, smatraće se zloupotrebom i odstupanjem od predviđene namene i biće odbijena.

Ovaj alat je namenjen **ISKLJUČIVO ZA KUĆNU UPOTREBU** i kao takvog ga treba koristiti

Potrošači molimo Vas da obratite pažnju na sledeće tačke i pojave o kojima treba voditi računa i izbegavati ih tokom upotrebe uređaja:

1. Nestručna upotreba ili zloupotreba koja uzrokuje preopterećenje mašine usled preduog neprekidnog korišćenja (pregrevanje i pregorevanje trafoa) ili upotreba neodgovarajućeg pribora.
2. Oštećenja nastala usled dejstva stranih tela (vlaga i sl.).
3. Oštećenja nastala kao rezultat nemara korisnika, neredovnog održavanja i čišćenja alata.
4. Oštećenja nastala usled nepridržavanja uputstva za upotrebu ili pogrešnog korišćenja, kao i usled normalnog predviđenog trošenja habanjem prilikom normalne upotrebe.
5. Oštećenja nastala padom, udarom ili dejstvom agresivnog hemijskog ili toplotnog dejstva.
6. Ako je alat delimično ili potpuno otvaran od strane neovlašćenih lica ili servisa, kao i neovlašćeni zahvati na el. instalaciji uređaja (osim aktivnosti dozvoljenih uputstvom).
7. Oštećenja nastala usled priključivanja na energetsku mrežu u kojoj je napon manji ili veći od propisanog za optimalan rad mašine.
8. Ukoliko fabrička etiketa sa osnovnim podacima o mašini nedostaje ili je usled nepravilnog odnosa prema alatu pohabana do nečitljivosti ili neprepoznatljivosti.

Nije predviđeno da ovaj aparat upotrebljavaju osobe (uključujući i decu) sa smanjenim fizičkim, motoričkim i mentalnim sposobnostima ili osobe ograničenih znanja i iskustava bez prisustva osobe zadužene za njihovu bezbednost, odnosno staranje.

Deca se ne smeju igrati ovakvim aparatom.

SERVISER:

WOBY HAUS d.o.o.
NOVI SAD
 Rumenački put bb
 Tel: 021/ 22-16-990
 Fax: 021/ 22-16-957
 e-mail: servis@wobyhaus.co.rs

UVOZNIK:

WOBY HAUS d.o.o.
NOVI SAD
 Braće Ribnikar 55
 Tel: 021/ 47-222-12
 Fax: 021/ 47-222-17
 e-mail: info@wobyhaus.co.rs

Proizvođač: Womax, Herman-Voith Straße 4, 89522 Heidenheim, Nemačka