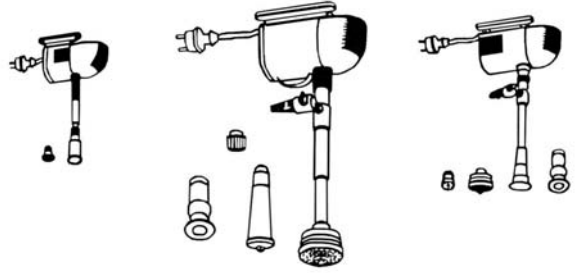


- Održavajte mesto na kom radite u čistom stanju kako biste sprečili nezgode.
- Ne koristite električne alate u blizini zapaljivih tečnosti ili gasova ili u vlažnom ili pljuskavom okruženju. Ukoliko ne ispuštate ove, možete doći do eksplozije.
- Nikada nemojte raditi bez nadzora.
- Nikada nemojte postavljati materijal na podlogu koja može biti skliska ili nestabilna.
- Postavite se da čvrsto stoji na podlozi i da nosite obuću koja se ne klizja.
- Ako imate dugu kosu, vezite je. Široka odeća, nakit ili duga odeća mogu da se upleću u delove koji se okreću.
- Uvek nosite zaštitne naočare.
- Nosite zaštitnu masku od prašine kada radite sa materijalima koji proizvode prašinu, koristite čepove za usisavanje kako biste sprečili udisanje prašine.
- Ukoliko radite sa materijalima koji mogu biti otrovni, to bi moglo da dovede do gubitka kontrole nad alatom.
- Ne koristite ni jednu mašinu koja ima pokvaren prekidac za uključivanje i isključivanje. Električna mašina koja ima pokvaren prekidac za uključivanje i isključivanje je opasna za upotrebu i mora se popraviti.
- Mašinu uvek uključite pre nego što dodate u dodatni materijal.
- Uklonite sve ključeve i sprave za podešavanje mašine pre puštanja u rad.
- Nikada ne preopterećujte mašinu. Ako brzina opadne, oslobodite mašinu opterećenja ili je isključite.
- Radite mnogo sigurnije ako koristite odgovarajuću mašinu za tu vrstu posla koji radite.
- Sprečite oštećenje materijala na kom radite, na primer sa stegom ili kleštim. Ne radite na komadima materijala koji su permali da bi stali u klesu ili šlegu. Ako komad materijala na kom radite drži rukom, tada nećete biti u mogućnosti da sigurno uprivate mašinu.
- Električni alat držite podalje od dece.
- Koristite samo onaj pribor koji je preporučio proizvođač.
- Mezni napon mora da odgovara specifikaciji navedenoj na pločici mašine.
- Izbegavajte fizički kontakt sa uzemljenim stvarima kao što su cevi, radiator, električne peći, frižideri, da biste sprečili mogućnost od električnog udara.
- Pre početka rada proverite štupni kabl zbog mogućih oštećenja.
- Kada štupni kabl uključujete, proverite prekidac na mašini nije postavljen na "uključeno".
- Koristite samo produžne kablove preporučene od strane proizvođača.
- Kada koristite produžni kabl na koturu, odmotajte ga da kabl kako biste sprečili zagrevanje kabla.
- Minimalni preporučeni presek jedne žile kabla je 1,5 mm<sup>2</sup>.
- Kada radite napojnu, proverite da li utičnica na kojoj radite ima zaštitni osigurač.
- Izvucite utičnicu kada ne koristite mašinu.
- Kablovi uvek držite iz mašine.
- Kada koristite ređe on proizvodi prašinu koja može biti štetna po zdravlje, zapaljiva ili eksplozivna dobru ventilaciju.
- Ne radite materijal koji sadrži azbest.
- Nikada ne dodirujte rotirajuće delove.
- Pre nego što radite na podlozi, uključite je i osigurajte da se potpuno zaustavi.
- Nikada ne radite materijale koji sadrže objekte kao što su eksert i vijci.
- Nikada ne stavljajte prste blizu noža (za rendisanje).

Signosne informacije

SRB



Radni napon	230V/50Hz					220V/60Hz					110V/60Hz				
	18	28	38	50	85	120	28	50	120	18	28	50	120		
Snaga (W)	18	28	38	50	85	120	28	50	120	18	28	50	120		
Visina pumpanja (m)	1.4	1.6	2.0	2.5	3.4	4.2	1.8	2.6	4.5	1.6	1.8	2.6	4.5		
Prijučak creva. Prijučak za praznjenje	G1/2"					G1"	G1/2"					G1"	G1"		
	G1/2"					G1"	G1/2"					G1"	G1"		
Učlnak (l/h)	900	1200	1500	2000	3000	3600	1800	2100	3600	420	1080	2100	3600		
	3 m					10					Tip zaštite				
Max. (m) potopljenost	3 m					10					IPX8				
Dužina naponskog kabla (m)	3 m					10					IPX8				

Tehničke karakteristike

SRB

# WOMAX

Germany

## W-FP 120



Art.Nr: 780.120.90

**D**  
Teichpumpe

**GB**  
Pond pump

**F**  
Pompe d'étang

**SRB**  
Pumpa za fontanu

**MK**

**BiH**  
Pumpa za fontanu

- Pre svake intervencije:
- Ne koristite uređaj kada je naponski kabele oštećen ili kucište. Oštećeni kabele se ne popravljaju!
  - Nemojte biti zamjenjen.
  - Pre odbojivačnu uređaj uvrite se da je aparat neupotrebljiv.
  - Pokreće ga jedino napon, sa sigurnosnim kontaktima.
  - Upotreba središnjeg je nedopustiva: naponske mreže, produžnih kabela, adaptera bez uzemljenja.
  - Upotreba jedino sa uzemljenjem i osiguravačem.
  - Naponska mreža treba da odgovara podacima navedenim na kontrolnoj pločici uređaja.
  - Ne vucite ili nosite ili kacište uređaj za naponski kabele.
- Prilikom intervencije:
- Uredaj nebi trebalo koristiti u jako hlorisanoj vodi, kiseleci ili baznoj, zato što mogu uticati na vek trajanja uređaja.
  - Upotreba u baštenskim bazenima je jedino dozvoljena, ako odgovara vašim lokalnim propisima.
  - Ukoliko se pumpa koristi za fontane na otvoreno, baštenske bazene i sl., pumpa mora biti povezana preko strujne sklopke sa strujom koja ne prelazi 30 mA.

#### Stignosne informacije

- Čišćenje sundera filtera treba obavljati redovno, bar onda kad pumpa počinje da posustaje.
- Pritisnite usisno sito zajedno sa strane i povucite, isperite sa mlakom vodom, i otklonite sve nečistoće.
- Postavite filter od sundera, i usisno sito.
- Špustite u vodu. Dok je pumpa u vodi pobrišite se da nedođe do zamrzavanja (uključite pumpu i da nebi došlo do kvara usled nagornitavanja).

#### Odizavanje

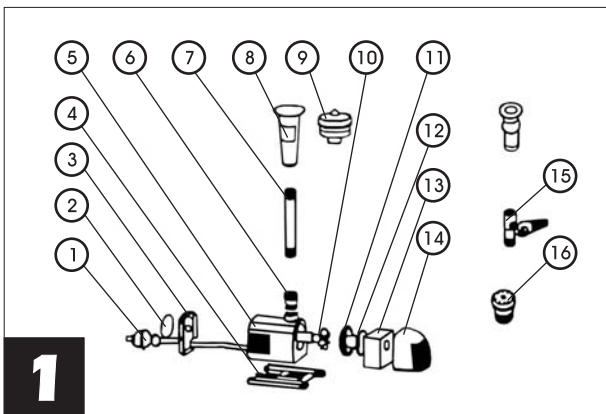
- Da bi postavili uređaj u skladu sa sigurnosnim uputstvima, postavite pumpu direktno u vodu.
- Voda u toku rada cirkuliše.
- Postavite pumpu na horizontalnu površinu, koja je uzdignuta od više bazena (siti pumpu od prethodne zaprljane vode).
- Nikad ne dozvolite da pumpa radi bez vode.

#### Upotreba

- Kompaktna konstrukcija.
- Visoke performanse sa malim utroškom energije.
- Otklanjanje prljavštine se obavlja na predfilteru.
- Pokreće je magnetski rotor sinhronog motora.

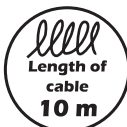
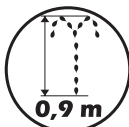
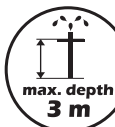
#### Informacije

SRB



Sastavni delovi:

- |                                    |                                |
|------------------------------------|--------------------------------|
| 1. Utikač                          | 9. Vodopad sistem za prskanje  |
| 2. Natpisna pločica                | 10. Rotor                      |
| 3. Ledni poklopac                  | 11. Zaštita propelera          |
| 4. Donji ram                       | 12. O tip zaptivač             |
| 5. Kucište                         | 13. Plastični filter           |
| 6. Izlazni konektor                | 14. Poklopac filtera           |
| 7. Izlazna cev                     | 15. Sistem za podešavanje      |
| 8. Vodeni saft s istem za prskanje | 16. Vodopad sistem za prskanje |



e-mail: info@womax-tools.com

Fax: 021/ 452-457

Tel: 021/ 526-992, 47-222-12

Braće Ribnikar 55

NOVI SAD

WOMAX TOOLS d.o.o.

UVOZNIK:

e-mail: servis@wobhyhaus.co.yu

Fax: 021/ 452-457

Tel: 021/ 544-161, 544-151

Braće Ribnikar 55

NOVI SAD

WOBHY HAUS d.o.o.

SERVISER:

PEČAT

POTPIS PRODAVCA:

KUPAC:

DATUM PRODAJE:

FABRIČKI BROJ:

TIP PROZODA: W-FP 120

NAZIV PROZODA: PUMPA ZA FONTANU

## GARANTNI LIST



Ovaj alat je namenjen **ISKLUČIVO ZA KUĆNU UPOTREBU** i kao takvog ga treba koristiti

### GARANTNI USLOVI

1. Garantuje se besprekoran rad navedenog proizvoda u trajanju od 12 (dvanaest) meseci od dana prodaje i overe Garantnog lista pečatom i potpisom prodavca.
2. Garancija se priznaje samo ako je gotovi proizvod upotrebljavan saglasno opštim garantnim uslovima i uputstvu za upotrebu.
3. Garancija se odnosi ISKLJUČIVO na neispravnost nastalu zbog greške u materijalu ili prilikom montaže.
4. U toku garantnog roka koji teče od dana prodaje gotovog proizvoda, kupac ima pravo na besplatno otklanjanje kvarova ili zamenu neispravnih proizvoda nastalih greškom u proizvodnji, a pri normalnoj upotrebi.
5. Davalac garancije se obavezuje da obezbedi potrebne rezervne delove ili kompletan gotovi proizvod za zamenu u trajanju garantnog roka.
6. Za slučaj da se kvar ne može otkloniti u roku od 45 dana, davalac garancije se obavezuje da proizvod zameni novim u roku ne dužem od 45 dana.
7. Davalac garancije se obavezuje da i po isteku garantnog roka obezbedi rezervne delove za predmetni uređaj u periodu od 7 (sedam) godina.

Troškove popravke ili zamene proizvoda u garantnom roku snosi davalac garancije.

### IZ GARANTNIH OBAVEZA SE IZUZIMAJU:

1. Proizvodi koji su upotrebljavani suprotno priloženom uputstvu
2. Proizvodi sa mehaničkim oštećenjima nastalim kod prenošenja ili nestručnog i nasilnog rukovanja
3. Proizvodi koji su popravljani od strane trećih neovlašćenih lica ili servisa
4. Proizvodi oštećeni hemijskim sredstvima kod neadekvatnog čišćenja ili podmazivanja proizvoda
5. Proizvodi oštećeni padom ili udarom
6. Proizvodi oštećeni u transportu do kupca ili drugog transporta u toku garantnog roka
7. Ova garancija važi samo uz priloženi originalni račun o kupovini.