

Womax

SRB

UPUTSTVO ZA UPOTREBU

Kosačica benzinska samohodna
W-BM 350 S



U 005 20



785.354.99



Upozorenje:

Pre upotrebe pažljivo pročitajte ovo uputstvo za upotrebu koje je namenjeno da vam pruži sve potrebne informacije za pravilnu upotrebu u skladu sa osnovnim zahtevima o bezbednosti.



Simboli i njihovo značenje

B1: Pažljivo pročitajte uputstvo pre upotrebe.

B2: Držite na udaljenosti od opasne zone druge ljude.

B3: Rizik od povrede ruke i noge.

B4: Gorivo je zapaljivo, čuvajte ga dalje od vatre.

Nikada ne dosipajte gorivo u rezervoar dok motor radi.

B5: Ispuštanje otrovnih gasova, nikada nemojte koristiti uređaj u zatvorenom prostoru.

B6: Pri radu sa uređajem koristite zaštitne naočare i antifone.

B7: Skinite kabl sa svećice pre bilo kakvog održavanja.

B8: Površina je vrela.



B1

B2

B3

B4

B5



B6

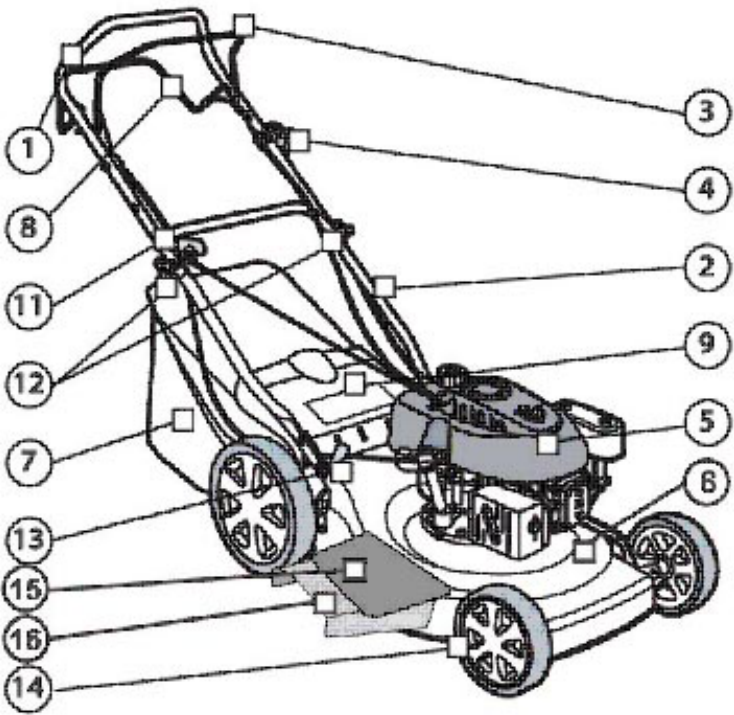
B7

B8

Tehnički podaci

| | |
|---|---------------------------------|
| Tip kretanja: - - - - - | Samohodni |
| Nazivna snaga motora: - - - - - | 1.8 kW |
| Nazivni broj obrtaja motora: - - - - - | 2800 o/min |
| Zapremina cilindra motora: - - - - - | 99 ccm |
| Podešavanje visine košenja: - - - - - | centralno |
| Visine košenja: - - - - - | 25-75 mm (7 položaja) |
| Podešavanje visine košenja: - - - - - | Centralno |
| Sakupljanje trave: - - - - - | Koš sa zadnje strane |
| Zapremina koša za travu: - - - - - | 45 l |
| Širina košenja: - - - - - | 400 mm |
| Materijal kućišta: - - - - - | čelik |
| Težina: - - - - - | 24 kg |
| Nivo zvučnog pritiska: - - - - - | 81.3 dB(A) |
| Nivo zvučne snage: - - - - - | 96 dB(A) |
| Vrsta motora: - - - - - | četverotaktni, jednocilindrični |
| Hlađenje motora: - - - - - | Vazdušno |
| Pokretanje motora: - - - - - | Ručno, na potez |
| Zapremina rezervoara za gorivo: - - - - - | 0.8 L |
| Maksimalni dozvoljeni nagib: - - - - - | 20° |

Opis uređaja



- | | |
|-----------------------------|--|
| 1. Gornji rukohvat | 11. Startni mehanizam |
| 2. Donji rukohvat | 12. Vijci i matice |
| 3. Poluga kontrole motora | 13. Poluga za podešavanje visine košenja |
| 4. Poluga gasa* | 14. Točkovi |
| 5. Motor | 15. Bočni poklopac* |
| 6. Kućište | 16. Bočni otvor za pražnjenje* |
| 7. Koš za sakupljanje trave | |
| 8. Poluga samohoda | |
| 9. Zadnji poklopac | |

Napomena: Pozicije označene * ne spadaju u redovnu isporuku nego su opcionalne za određene modele.

Bezbednosni propisi

Ovi modeli benzinskih kosačica su namenjeni isključivo za košenje trave na uređenim travnjacima i upotreba u druge svrhe nije dozvoljena.

Pogodna je samo za privatnu kućnu upotrebu u kućnim travnjacima.

Kosačica za privatne kućne i hobi travnjake nije namenjena za upotrebu u javnim prostorima, parkovima, sportskim oblastima i u poljoprivredi i šumarstvu.

Sledeća bezbednosna uputstva koja su ovde navedena treba da vam služe za pravilnu upotrebu i za zaštitu sopstvene bezbednosti. Zato vas molimo da pažljivo pročitate ovo . Prilikom davanja ovog uređaja trećem licu, ova uputstva se moraju predati skupa sa uređajem.

Molim vas, pročitate i obratite pažnju na sledeće komentare koji uvažavaju vašu zaštitu od rizika povreda i požara.

Čuvajte ovaj priručnik i svu ostalu literaturu koju ste dobili uz kosačicu za buduću upotrebu.

Opšta bezbednosna uputstva

- Ova kosačica se koristi isključivo za košenje prirodne trave. Nikada ne koristite kosačicu za druge svrhe. Svaka druga upotreba može uključiti opasnost po vašu bezbednost i može izazvati oštećenje na kosačici.
- Deca ispod 16 godina i ljudi koji nisu upoznati sa korisničkim uputstvima ne smeju koristiti kosačicu.
- Korisnik je odgovoran za bezbednost drugih ljudi u radnom prostoru. Držite decu i domaće životinje na sigurnoj udaljenosti, dok je kosačica u upotrebi.
- Pre košenja, uklonite sve strane predmete iz travnjaka koji mogu biti odbačeni od strane kosačice, budite oprezni za bilo koje strano telo koje može doći pod nož kosačice.
- Proverite da li su sve matice, vijci i podloške dobro zategnuti.
- Pre košenja, uverite se da je sečivo noža i vijak za njegovo fiksiranje dobro pričvršćeni. Kada rezne ivice noža zahtevaju oštrenje, to mora biti ravnomerno urađeno sa obe strane, kako bi se postigla balansiranost. Ako je nož oštećen, mora biti zamenjen novim.
- Prilikom košenja, uvek nosite duge pantalone i čvrstu neklizajuću obuću.
- Ne ostavljajte motor da radi u zatvorenoj i/ili slabo provetrenoj prostoriji, jer izduvni gas iz motora sadrži ugljen monoksid, koji je opasan za vaše zdravlje.
- Kosite samo pri dnevnom svetlu ili dobrom veštačkom osvetljenju.
- Nemojte koristiti kosačicu kada pada kiša ili kada je trava je mokra.
- Posebni mere predostrožnosti se moraju preduzeti dok kosite na padinama ili kosinama. Nikada ne kosite gore-dole po kosinama.
- Isključite motor ako morate da napustite kosačicu, ugasite je ili sklonite.
- Nikada ne podižite zadnji deo kosačice dok je startovan motor i ne postavljajte ruke i noge ispod kućišta ili u zadnji otvor za pražnjenje dok motor radi.

Oprez:

- Nikada ne menjajte fabrički podešenu brzinu motora.
- Nikada ne podižite i ne nosite kosačicu dok motor radi.
- Isključite sistem samohoda pre pokretanja motora (samo za samohodne kosačice).

Posebna bezbednosna pravila za benzinske kosačice

- Uvek koristite kosačicu sa košem ili poklopcem u položaj na dole.
- Zauštopite motor pre pražnjenja koša za sakupljanje trave ili pre nego što promenite visinu košenja.

- Dok motor radi, nikada ne stavljajte ruke ili noge pod kosačicu ili ispod otvora za izbacivanje trave.
- Pre košenja, uklonite sve strane predmete iz travnjaka, što može biti odbačeno od strane noža.
- Držite decu i druge ljude i domaće životinje na bezbednoj udaljenosti kada je kosačica u upotrebi.
- Nikada ne podižite kosačicu dok motor radi.

Upozorenje:

Nikada ne koristite ovaj uređaj ako ste bolesni, umorni, pod uticajem alkohola, droga ili lekova. To će uticati na vašu sposobnost da reagujete u neočekivanim situacijama.

Bezbednosna upozorenja koja se odnose na svećicu motora

Zaustavite motor i skinite poklopac svećice u ovim slučajevima:

- Pre bilo kakve operacije ispod kućišta ili blizu zadnjeg otvora za pražnjenje trave.
- Pre bilo kakvog održavanja, popravke ili provere ispravnosti.
- Pre prenošenja, podizanja ili odlaganja kosačice.
- Ako ostavljate kosačicu bez nadzora ili menjate visinu košenja.
- Da praznite koš za sakupljanje trave.
- Nakon eventualnog udara u strano telo, zaustavite motor i proverite detaljno kosačicu ima li oštećenja. Predajte kosačicu u ovlašćeni servis, ako je potrebno.

Upozorenje:

Nakon zaustavljanja motora, nož se vrti još nekoliko sekundi, zato budite oprezni i sačekajte da se nož potpuno zaustavi.

- Ako je kosačica vibrira preko normalnih vibracija, pokušajte da nađete razloge zašto ili je odnesite u ovlašćeni servis.
- Redovno proveravajte da su vijci i matice dobro zategnuti.

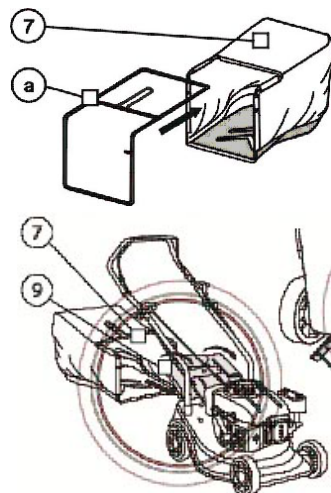
Opsnosti od požara i opekotina

- Držite benzin u kanisterima specijalno napravljen za ovu svrhu.
- Napunite rezervoar pomoću levka i to na otvorenom. Ne pušite i ne koristite mobilni telefon dok sipate benzin.
- Napunite rezervoar sa benzinom i uljem pre startovanja motora. Nikada ne otvarajte poklopac rezervoara za gorivo da dodate benzin dok motor radi ili je još vruć.

Uputstvo za montažu

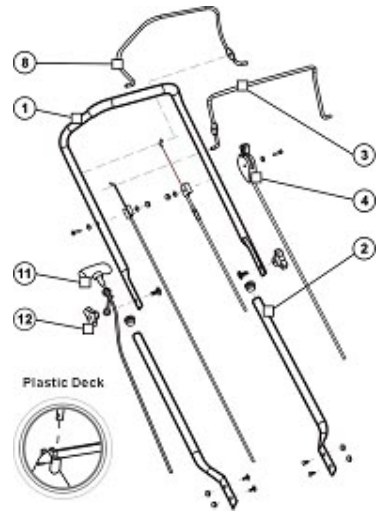
Koš za sakupljanje trave

- Stavite metalni okvir (a), unutar koša (7).
- Fiksirajte koš za prikupljanje trave (7) na metalni okvir (a).
- Podignite poklopac (9) i postavite koš (7) na svoje mesto.



Rukohvat

- Rasklopite ručicu i zavrnite delove rukohvata sa dva zavrtnja i plastičnim maticama.
- Gornji (1) i donji rukohvat (2), spojite sa dve plastične matice (12) i njihovim vijcima.
- Stavite ručicu startera (11) na desnu stranu ručke i provucite kanap startnog mehanizma kroz plastičnu objumicu.
- Ušnirajte kanap startera (11) na svoj oslonac.



Podešavanje visine košenja

Centralno podešavanje visine košenja

- Podesite željenu visinu košenja pomoću poluge (13). (Možete izabrati jedan od 7 položaja visine košenja u rasponu od 25-75 mm).

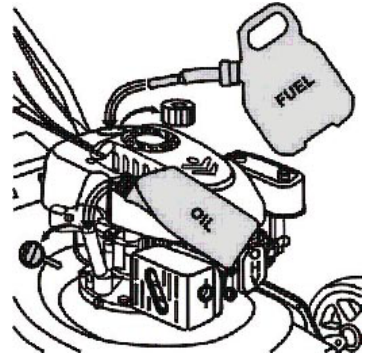
Rukovanje

Štartovanje motora

Oprez : Motor se isporučuje bez ulja: dodati 0,6 litara motornog ulja za benzinske četverotaktne motore pre pokretanja motora.

Kada je kosačica postavljena pravilno, pokrenite motor na sledeći način:

- Stavite polugu kontrole gasa (4)* na START položaj.
- Držite polugu kontrole motora (3) pritisnuto uz rukohvat, povucite lagano ručku startera (11) dok ne osetite otpor, a zatim povucite oštro.
- Kada se motor startuje, postavite kontrolu gasa (4)* u položaj RUN.



Upozorenje: Nož se vrti čim se motor pokrene. Dok kosite, držite polugu kontrole gasa (4)* u radnom položaju. Motor će prestati da radi čim otpustite polugu kontrole motora (3).

Samohodni pogon (za modele koji poseduju samohodni pogon)

Za aktiviranje sistema samohodna, povucite na polugu samohoda (8) do gornjeg rukohvata (1) i držite skupa sa kontrolnom polugom motora (3).

Oprez: Proveravajte češće sistem samohoda. Podmažite zupčanike na točkovima (14).

Održavanje i skladištenje

Upozorenje: Zaustavite motor i odvrnite svećicu pre bilo kakvih radova na održavanju kosačice.

- Proverite da li su svi vijci i matice dobro zategnuti.
- Nikada ne čuvajte kosačicu sa benzinom u rezervoaru u zatvorenom prostoru gde benzinski gasovi mogu dospeti do jakog izvora toplote ili plamena. Sačekajte da se motor potpuno ohladi pre nego što odložite kosačicu na mesto skladištenja.
- U cilju smanjenja rizika od izbijanja požara, očistite kosačicu, posebno motor, auspuh, rezervoar. Uklonite sve tragove trave ili lišća i višak masnoće.
- Proverite često stanje usmerivača trave i koša, zamenite ga ako postoji bilo kakvo oštećenje.

- U slučaju da morate da ispraznite ulje iz rezervoara pre zime, ovu operaciju uradite napolju. Ulje ispuštite u odgovarajuće kanistere, nikao u zemlju ili vodu.
- Nosite debele rukavice pre montiranja ili oštrenja sečiva . Budite sigurni da je oštrica je uvek dobro izbalansirana.

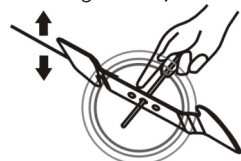
Upozorenje: Zaustavite motor i odvrnite svećicu pre bilo kakvih radova na održavanju kosačice.

- Redovno proveravajte nivo ulja i dodajte malo ulja ako nedostaje ili ga zamenite ako je neophodno.
- Često proveravajte kosačicu i uverite se da su sve naslage trave uklonjeni ispod kućišta.
- Podmažite redovno točkove (14) osovine i ležaje mašću.
- Proveravajte često sečivo, da bi se postiglo čisto košenje, sečivo treba uvek da bude oštro i dobro izbalansirano.
- U redovnim intervalima proverite zategnutost svih vijaka. Odrnuti ili labavi vijci mogu izazvati značajna oštećenja na vašem uređaju.
- Ako je sečivo udari u neku prepreku, zaustavite kosačicu i odnesite je u najbliži ovlašćeni servis.

Upozorenje: Nosite rukavice, ugasite motor i odvrnite svećicu pre nego što nastavite sa ovim operacijama.

Nož je izrađen od presovanog čelika, zbog čestog oštrenja, oko svakih 25 sati rada . Budite sigurni da je oštrica uvek dobro izbalansirana.

- Ubacite manji odvijač u otvor vijka i ako nož stoji horizontalno, onda je nož dobro izbalansiran.

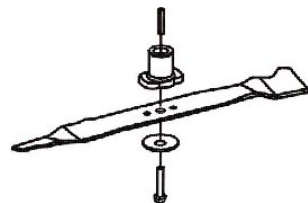


Skidanje i postavljanje noža

Upozorenje: Koristite isključivo originalne delove i pribor.

Delovi i pribor lošeg kvaliteta mogu da dovedu do ozbiljnih oštećenja na uređaju.

- Da biste skinuli nož, odvrnite vijak, proverite nosač noža i zamenite ako je neki od delova oštećen ili istrošen.
- Kod oštrenja noža, stavite ga u stegu i ravnomerno ošтрите. Nakon oštrenja proverite i zbalansiranost.
- Kada ponovo vraćate nož, uverite se da su ivice za sečenje okrenute u smeru okretanja motora. Vijak noža mora biti zategnut moment ključem na zatezni moment (37Nm).



Upozorenje: Koristite samo originalne noževe koje preporučuje proizvođač.

Zaštita životne sredine

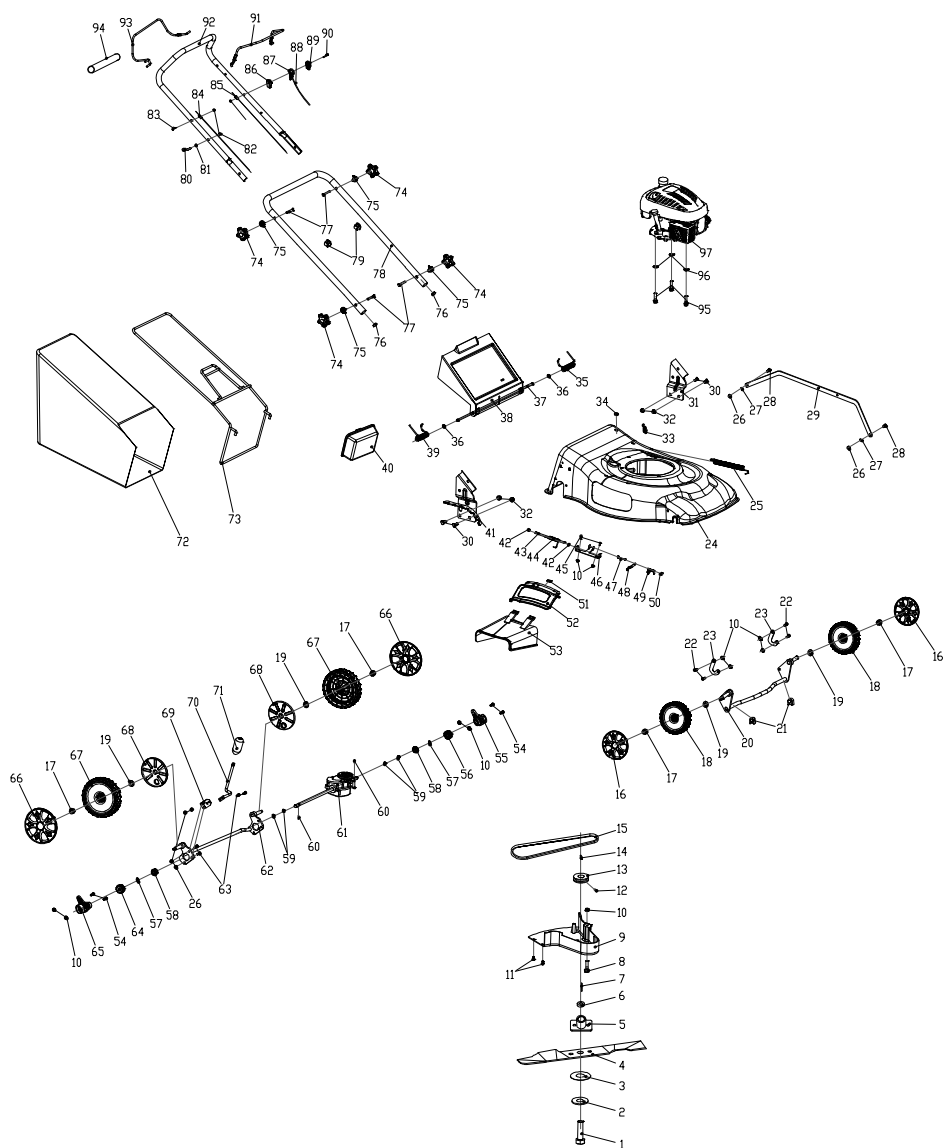


Nakon isteka radnog veka vaše kosačice, ne odlazite je skupa sa redovnim kućnim otpadom, nego je predajte u vama naj bliži centar za reciklažu. Na taj način ćete doprineti očuvanju životne sredine i obezbediti sirovine za buduću proizvodnju. Posebnu brigu vodite kod odlaganja starog ulja koje podleže posebnim propisima o zaštiti životne sredine i za to se obratite lokalnim organima koji su nadležni za takvu vrstu otpada.

NAPOMENA: Ovo uputstvo je rađeno isključivo za srpsko tržište i kao takvo je originalno.

UPUTSTVO IZDAO: Womax, Herman-Voith Straße 4, 89522 Heidenheim, Nemačka

Rasklopna šema



EC deklaracija o usaglašenosti

(prevod)

Mi proizvođač,

Womax

Herman-Voith Straße 4, 89522 Heidenheim, Nemačka

Izjavljujemo da su nabrojane mašine u saglasnosti sa svim osnovnim i bezbednosnim zahtevima:

- EMC direktiva 2014/30/EU

Naziv mašine: Kosačica benzinska

Tip mašine: W-BM 350; W-BM 350S; W-BM 351; W-BM 400; W-BM 500BS; W-BM 500S; W-BM 600S; W-BM 600SBS.

Robna marka: Womax

Za nevedene modele, izdati su izveštaji/sertifikati:
SH09120906-001.

Primenjeni standard:
EN 14982:2009

Sva tehnička dokumentacija se nalazi u sedištu kompanije Womax, Herman-Voith Straße 4, 89522 Heidenheim, Nemačka.

Lice odgovorno za tehničku dokumentaciju je gospodin Branislav Cvijanović.

Heidenheim,
Datum: 12.03.2020.

Branislav Cvijanović
Direktor

PRAVA POTROŠAČA

Poštovani potrošači,

Kupili ste proizvod: **KOSAČICA BENZINSKA**

koji je uvezlo **WOBY HAUS DOO**, Braće Ribnikar 55, 21000 Novi Sad,

tip: **W-BM 350 S**, fabrički broj: _____, datum proizvodnje _____.

Datum fiskalnog računa: _____, broj fiskalnog računa: _____.

Naziv i adresa trgovca i pečat: _____

(M.P.)

DA BISTE UVEK ZNALI SVOJA PRAVA U VEZI SA SAOBRAZNOŠĆU PROIZVODA KOJI STE KUPILI, A I RADI LAKŠE IDENTIFIKACIJE PROIZVODA I DATUMA PRODAJE, PREPORUČUJEMO VAM DA SAČUVATE OVAJ DOKUMENT!

Ovom kupovinom stekli ste sva prava o saobraznosti propisana članom 50. – 52. Zakona o zaštiti potrošača („Službeni glasnik RS“ br. 62/2014) koja ovaj proizvod sadrži.

Ako roba koju ste kupili nije saobrazna ugovoru, obratite se trgovcu kod koga ste robu kupili, u roku od **2 godine** od dana kupovine i imate pravo da zahtevate da Vam otkloni nesaobraznost u primerenom roku, opravkom ili zamenom bez naknade, ili ukoliko ne ostvarite pravo na opravku, ili zamenu u primerenom roku, imate pravo da raskinete ugovor (povraćaj novca).

Trgovac kome ste izjavili reklamaciju dužan je da Vam odgovori najkasnije u roku od 8 dana od dana prijema reklamacije, sa izjašnjenjem o podnetom zahtevu i predlogom njegovog rešavanja.

U slučaju prihvatanja reklamacije, sve troškove potrebne za otklanjanje nesaobraznosti proizvoda, kao i troškove prevoza nesaobraznog proizvoda, snosi će trgovac.

Za sve informacije i u cilju što bržeg i efikasnijeg rešavanja eventualnih problema, preporučujemo Vam usluge ovlašćenog servisa koji je naveden u Uputstvu za upotrebu.

U svrhu što bolje i kvalitetnije eksploatacije ovog proizvoda, molimo Vas da proizvod koristite u skladu sa uputstvom za upotrebu kao i da ga ne izlažete uslovima koji mogu da onemoguće ili umanje saobraznost (prašina, vlaga, toplota, pad, udar i slični uslovi ili faktori).

Ovim dokumentom prestaje važnost svih garantnih dokumenata koje eventualno dobijete prilikom kupovine, a nalaze se upakovani uz robu.

NAPOMENA: Ovaj proizvod je namenjen isključivo za kućnu upotrebu i tretira se kao hobi alat. Svaka reklamacija za koju se ustanovi da je nastala upotrebom u profesionalne svrhe, smatraće se zloupotrebom i odstupanjem od predviđene namene i biće odbijena.

Ovaj alat je namenjen ISKLJUČIVO ZA KUĆNU UPOTREBU i kao takvog ga treba koristiti

Potrošači molimo Vas da obratite pažnju na sledeće tačke i pojave o kojima treba voditi računa i izbegavati ih tokom upotrebe uređaja:

1. Nestručna upotreba ili zloupotreba koja uzrokuje pregrevanje motora usled dugog neprekidnog rada i nedovoljnog hlađenja motora, korišćenje bez motornog ulja, košenje mokre ili vlažne trave ili upotreba neodgovarajućeg pribora za dati uređaj (npr. nož, svećica...) kao i košenje na većim kosinama.
2. Oštećenja nastala usled dejstva stranih tela (npr. prašine, kamenja, opiljaka, granja i sl.).
3. Oštećenja nastala kao rezultat nemara korisnika, neredovnog održavanja i čišćenja alata (nastanak korozije).
4. Oštećenja nastala usled nepridržavanja uputstva za upotrebu ili pogrešnog korišćenja, kao i usled normalnog predviđenog trošenja habanjem prilikom normalne upotrebe.
5. Oštećenja nastala padom, udarom ili dejstvom agresivnog hemijskog ili toplotnog dejstva.
6. Oštećenja nastala usled nedovoljnog ili neredovnog održavanja ventilacionih otvora.
7. Ukoliko je uređaj delimično ili potpuno otvaran od strane neovlašćenih lica ili servisa, kao i neovlašćeni zahvati na sklopu motora.
8. Oštećenja nastala usled korišćenja neodgovarajućeg benzina i motornog ulja za motor.
9. Ukoliko fabrička etiketa sa osnovnim podacima o mašini nedostaje ili je usled nepravilnog odnosa prema alatu pohabana do nečitljivosti ili neprepoznatljivosti.

Nije predviđeno da ovaj aparat upotrebljavaju osobe (uključujući i decu) sa smanjenim fizičkim, motoričkim i mentalnim sposobnostima ili osobe ograničenih znanja i iskustava bez prisustva osobe zadužene za njihovu bezbednost, odnosno staranje.

Deca se ne smeju igrati ovakvim aparatima.

SERVISER:

WOBY HAUS d.o.o.
NOVI SAD
Rumenački put bb
Tel: 021/ 22-16-990
Fax: 021/ 22-16-957
e-mail: servis@wobyhaus.co.rs

UVOZNIK:

WOBY HAUS d.o.o.
NOVI SAD
Braće Ribnikar 55
Tel: 021/ 47-222-12
Fax: 021/ 47-222-17
e-mail: info@wobyhaus.co.rs

Proizvođač: Womax, Herman-Voith StraÙe 4, 89522 Heidenheim, Nemačka