

# **Womax**

## **PRO POWER**

**SRB**

### **UPUTSTVO ZA UPOTREBU**

Duvač za lišće benzinski  
W-BLS 750



786.075.01

**Upozorenje**

Ova mašina je opremljena sa prigušivačem za motor. Nikada ne upravljajte ovom mašinom bez ugrađenog prigušivača i zaštitne kape za svećicu motora.

**Upozorenje**

Nemojte koristiti ovu mašinu ako ste umorni, bolesni ili pod uticajem alkohola, droge ili lekova.

**Opis proizvoda!**

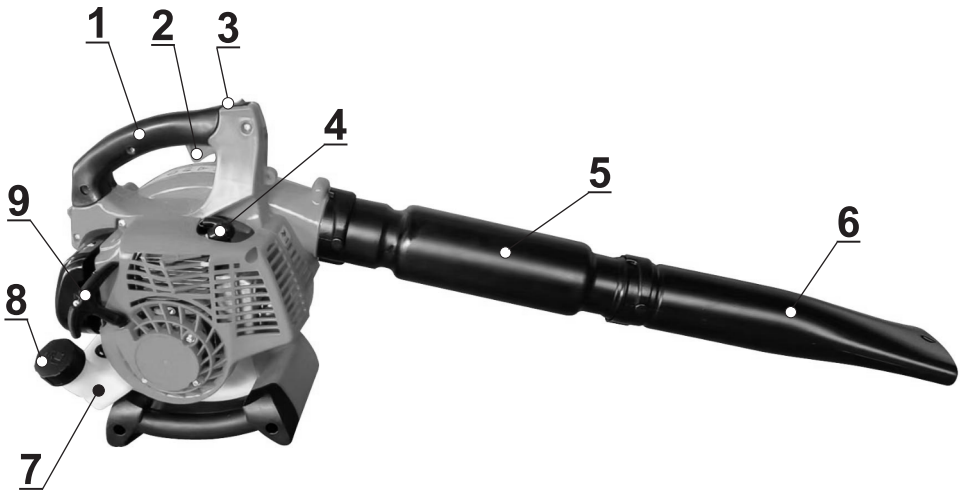
Operativne procedure opisane u ovom priručniku luže kako bi vam pomogle da na najbolji način iskoristite vašu mašinu i zaštitite nju, vas i druge od oštećenja i povreda. Ove procedure su samo opšte smernice i nisu zamene za sigurnosna pravila/zakone koji mogu biti na snazi u vašoj državi. Ako imate bilo kakvo pitanje u vezi vašeg uređaja, ili ako nešto ne razumete u ovom priručniku, vaš prodavac će vam rado pomoći.

**Upozorenje**

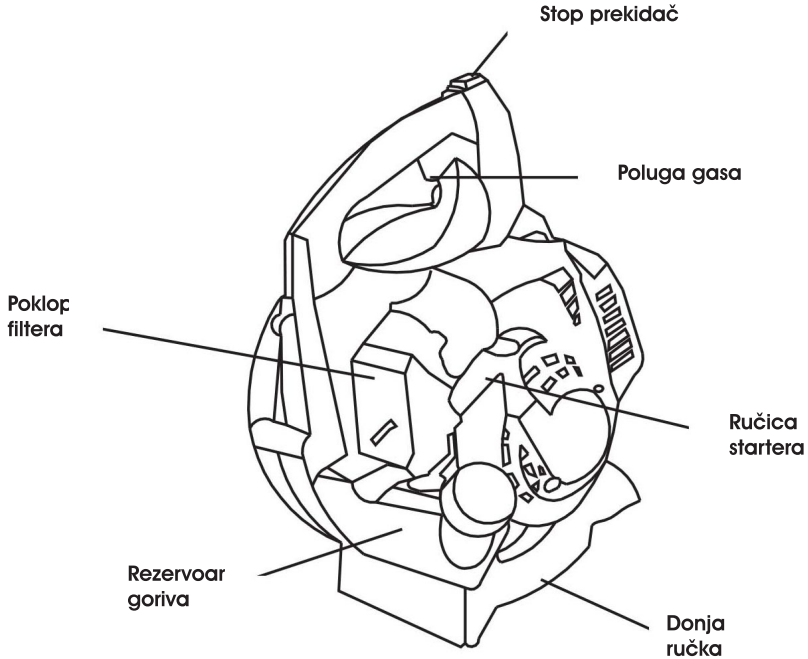
Nemojte vršiti neovlašćene izmene na ovom uređaju.

**Tehnički podaci za motor**

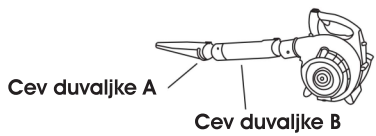
Motor:	Dvotaktni jednocilindrični
Zapremina cilindra motora:	25,4 ccm
Gorivo:	Mešavina bezolovni benzin/dvotaktol ulje 25:1
Startovanje:	Ručno na potez
Zapremina rezervoara goriva:	0.5 l

**Opis uređaja**

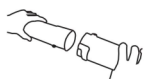
1. Rukohvat
2. Poluga gasa
3. Prekidač
4. Svećica
5. Izduvna cev 2
6. Izduvna cev 1
7. Rezervoar goriva
8. Čep rezervoara goriva
9. Poteznica startera



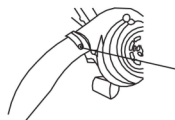
Sklapanje za duvanje



Cev duvaljke B stavite u mašinu zakretanjem



Stavite cevi A u B zakretanjem



Ovde koristite vijak M5x10 za dotezanje

Izmešajte samo dovoljno goriva za vaše trenutne potrebe! Ako se gorivo mora skladištiti duže od 30 dana, prvo ga treba tretirati stabilizatorom ili ekvivalentnim proizvodom!

### Upozorenje

Opasnost od rotirajućih delova! Zaustavite motor pre postavljanja ili skidanja cvi sa uređaja! Nikad ne izvodite bilo kakve procedure održavanja ili montaže na ovom uređaju dok motor radi.

### Pravljenje mešavine goriva

- Koristite samo sveže, čisto gorivo
- Koristiti samo gorivo sa oktanskim brojem 90 ili većim
- Sve gorivo pomešajte sa motornim uljem za dvotaktne motore (dvotaktol) u odnosu benzina i ulja 25: 1.

### Oprez!

Nikada ne pokušavajte da mešate gorivo u rezervoaru za gorivo!

Uvek mešajte sva goriva u čistim i u odobrenim posudama koje su namenjene za gorivo!

Neki benzini sadrže alkohol! Takvo gorivo može uzrokovati povećanje temperature motora! Pod određenim uslovima, goriva na bazi alkohola takode mogu smanjiti kvalitet podmazivanja nekih ulja za mešavinu!

Nikada ne koristite gorivo koje sadrži više od 10% alkohola. Koristite isključivo ulje za mešavinu za dvotaktne motore u odnos 25: 1 (gorivo:ulje).

### Upozorenje

Opasnost od požara! Nikada nemojte prenositi ili skladištiti gorivo u prisustvu zapaljivih materijala! Pre pokretanja motora, uvek pomerite mašinu na čistu površinu od najmanje 3 metra od goriva i drugih zapaljivih materijala!

### Sipanje goriva u rezervoar

Upozorenje

Opasnost od požara i opekotina!

- Prilikom rukovanja gorivom uvek obratite posebnu pažnju!
  - Benzin je veoma zapaljiv!
  - Nikada ne koristite ovaj uređaj ako su komponente sistema za gorivo oštećene ili cure!
  - Nikada ne pokušavajte da sipate gorivo dok motor radi!
  - Nikada ne pokušavajte da sipate gorivo dok je motor vruć.
  - Uvek dozvolite da se motor ohladi pre punjenja goriva!
  - Nikada ne pušite i ne palite vatru u blizini uređaja ili goriva!
  - Uvek transportujte i skladištite gorivo u propisanoj ambalaži!
  - Nikada ne postavljajte zapaljive materijale blizu auspuha motora!
  - Nikada ne koristite uređaj bez pravilnog funkcionisanja ugrađeni izduvni lonca!
  - Nikada ne koristite uređaj ako nije pravilno montiran i u dobrom radnom stanju!
- Odvrnite i skinite čep sa rezervoara za gorivo



### Startovanje motora

#### Upozorenje!

#### Opasnost od rotirajućeg ventilatora!

Ventilator će se rotirati kad god mašina radi! Nikad ne radite sa duvačem ako su usisni poklopac i cevi oštećeni ili nisu pravilno montirani!

#### Opasnost od odbačene prašine ili opiljaka!

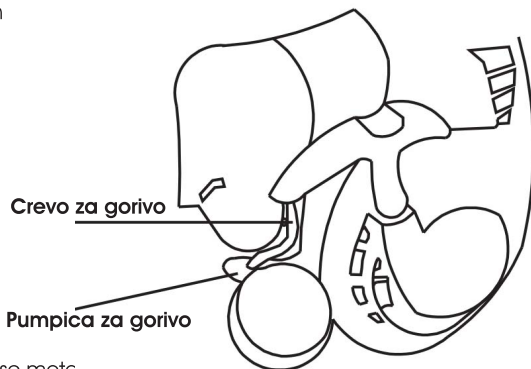
Uvek nosite zaštitnu opremu, odeću, obuću, šaštitu za oči pri radu sa ovom mašinom! Nikad ne usmeravajte mlaz vazduha prema ljudima ili životinjama! Nikada nemojte koristiti ovu mašinu ako nisu sve kontrole pravilno montirane i u dobrom stanju!

**Upozorenje!**

- Starter motora se može oštetiti zbog zloupotrebe!
- Nikada ne povlačite užu startera do pune dužine!
- Uvek koristite starter za pokretanja motora!
- Uvek polako vratite užu startera nakon startovanja!
- Nikada ne radite sa duvačem ako su cevi oštećene ili nedostaju.

**Postupak startovanja**

- Napunite sistem goriva ponovnim pritiskanjem pumpice za gorivo dok se u crevu za gorivo vide mehurići vazduha.
- **Samo hladni motor.** Saug motora povlačenjem poluge prigušivača do potpuno izvučenog oložaja (prigušivanje je zatvoreno).
- Postavite uređaj na ravnu površinu i držite je čvrsto za rukohvat desnom rukom.
- Povucite poteznicu startera polako dok ne osetite otpor.
- Pokrenite motor povlačenjem poteznice za startovanje prema gore brzo. Ako je potrebno, ponovite korak 5 dva ili tri puta dok se motor ne pokrene.

**Kada se motor pokrene****Važno**

Za maksimalni učinak i dug radni vek, dozvolite da se motc

- Pokrenite motor u praznom hodu dok ne bude radna temperatura dostignuta (2 do 3 minuta).
- Kako se motor zagreva, polako otvarajte prigušivač guranjem kontrole prigušivača u potpuno povučeni položaj.
- Uređaj sada treba da bude spreman za upotrebu. Ako se motora ne pokrene ponovite odgovarajuće startne procedure za "vruće" ili "hladno" startovanje motora. Ako se motor još uvek ne pokrene, sledite upote u poglavlju "Pokretanje "presauganog" motora".

**Upozorenje!** Pogrešna montaža svećice može dovesti do ozbiljnog oštećenja motora!

Pokretanje "presauganog" motora

- Odvojite kabel svećice i koristite ključ za svećicu da biste je skinuli. Odvrtite svećicu okretanjem ključa u smeru suprotnom od kazaljke na satu.
- Ako je svjećica zagađena ili natopljena gorivom, očistite je ili zamenite.

**Simboli i njihovo značenje**

Opšta upozorenja i opasnosti.



Obavezno pročitati uputstvo za upotrebu pre upotrebe uređaja.



Nosite sredstva za zaštitu glave.



Izbegavajte široke jakne, šalove, kravate, nakit, dugačku dugu kosu ili bilo šta što bi moglo da bude zahvaćeno od strane uređaja.



Nosite odgovarajuću neklizajuću zaštitnu obuću.



Nosite odgovarajuće zaštitne naočare ili vizir, kao i zaštitu za uši.



Nosite rukavice otporne na teške uslove rada, po mogućnosti od tvrde kože.



Benzin je izuzetno zapaljivo gorivo. Nemojte pušiti niti dovoditi vatru ili plamen u blizini goriva.



Vaš benzinski motor proizvodi otrovne izduvne gasove dok motor radi. Ovi gasovi (npr. Ugljen monoksid) mogu biti bezbojni i bez mirisa. Da biste smanjili rizik od ozbiljnih ili fatalnih povreda udišući toksične pare, nikada ne radite sa uređajem u zatvorenom prostoru ili na slabo provetrenim mestima. Obezbedite odgovarajuću ventilaciju kada radite u rovovima, udubljenjima ili drugim ograničenim područjima.

### Vibracije

Produžena upotreba uređaja može dovesti do problema sa cirkulacijom izazvanih vibracijama u rukama (bolest belih prstiju). Ne može se dati opšta preporuka o dužini upotrebe, jer zavisi od nekoliko faktora.

Period upotrebe se produžava uz:

- Zaštita ruku (nošenje toplih rukavica)
- Pravljenje češćih pauza.

Period korišćenja skraćuje se kod:

- Svake lične sklonosti kod osoba koje pate od loše cirkulacije (simptomi: često hladni prsti, svrab),
- Niske spoljne temperature.
- Sila hvatanja (čvrsto prianjanje ometa cirkulaciju).

Stalni i redovni korisnici treba da prate stanje svojih ruku i prstiju. Ako se pojave bilo koji od gore navedenih simptoma, potražite savet lekara.

### Transport

Prilikom transporta uvek zaustavite motor.

Transport u vozilu: Pravilno osigurajte svoj uređaj kako biste sprečili prevrtanje, prosipanje goriva i oštećenja.

Kada uređaj nije u upotrebi (prekid rada), stavite ga tako da ne ugrožava druge.

### Tehnički podaci

Zapremina motora:	25.4 ccm
Snaga:	0.75 kW
Broj obrtaja praznog hoda:	2800 o/min
Vrednosti vibracija:	3.132m/s <sup>2</sup>
Faktor nesigurnosti (K):	1.5 m/s <sup>2</sup>
Zvučni pritisak L <sub>psA</sub> :	92.7 dB(A)
Vrednosti zvučne snage L <sub>WA</sub> :	112 dB(A)
Faktor nesigurnosti (K):	3 dB(A)

### Zaštita životne sredine



Nakon isteka radnog veka vašeg uređaja, ne odlažite ga skupa sa redovnim kućnim otpadom, nego ga predajte u vama najbliži centar za reciklažu. Na taj način ćete sačuvati vašu životnu sredinu i obezbediti sirovine za buduću proizvodnju.

**NAPOMENA: Ovo uputstvo je rađeno isključivo za srpsko tržište i kao takvo je originalno.**

UPUTSTVO IZDAO: Womax, Herman-Voith Straße 4, 89522 Heidenheim, Nemačka

## EC deklaracija o usaglašenosti

(prevod)

Mi proizvođač,

**Womax**

Herman-Voith Strasse 4, 89522 Heidenheim, Germany

ovim izjavljujemo da su mašine opisane u nastavku u skladu sa relevantnim osnovnim bezbednosnim i zdravstvenim zahtevima EU direktiva, kako u svom osnovnom dizajnu i konstrukciji, tako i u verziji koju smo stavili u promet. Ova izjava prestaje da važi ako se mašina modifikuje bez našeg prethodnog odobrenja.

Relevantne EU direktive:

- EMC direktiva 2014/30/EU
- MD direktiva 2006/42/EC

Naziv mašine: **Duvač-usisivač za lišće**

Tip/Model: **W-BLS 750**

Robna marka: **Womax**

Glavne karakteristike: **Snaga motora: 0.75kW; Zapremina motora: 25.4ccm; no: 2800/min**

Za ove modele izdati su sertifikati: AE 50349166 0001 i AM 50515331 0001

od strane: TÜV Rheinland LGA Products GmbH, Tillystraße 2, 90431 Nürnberg, Nemačka.

Primenjeni usaglašeni standardi:

EN 15503:2017

EN ISO 14982-2:2020

Sva tehnička dokumentacija se nalazi u sedištu kompanije Womax, Herman-Voith Strasse 4, 89522 Heidenheim, Nemačka.

Lice odgovorno za tehničku dokumentaciju je gospodin Branislav Cvijanović.

Heidenheim,

Datum: 22.12.2021.

Branislav Cvijanović

Direktor



# PRAVA POTROŠAČA

Poštovani potrošači,

Kupili ste proizvod: **DUVAČ ZA LIŠĆE BENZINSKI**,

koji je uvezlo **WOBY HAUS DOO**, Braće Ribnikar 55, 21000 Novi Sad,

tip: **W-BLS 750**, fabrički broj: \_\_\_\_\_, datum proizvodnje \_\_\_\_\_.

Datum fiskalnog računa: \_\_\_\_\_, broj fiskalnog računa: \_\_\_\_\_.

Naziv i adresa trgovca i pečat: \_\_\_\_\_

(M.P.)

**DA BISTE UVEK ZNALI SVOJA PRAVA U VEZI SA SAOBRAZNOŠĆU PROIZVODA KOJI STE KUPILI, A I RADI LAKŠE IDENTIFIKACIJE PROIZVODA I DATUMA PRODAJE, PREPORUČUJEMO VAM DA SAČUVATE OVAJ DOKUMENT!**

Ovom kupovinom stekli ste sva prava o saobraznosti propisana članom 50. – 52. Zakona o zaštiti potrošača („Službeni glasnik RS“ br. 62/2014) koja ovaj proizvod sadrži.

Ako roba koju ste kupili nije saobrazna ugovoru, obratite se trgovcu kod koga ste robu kupili, u roku od **2 godine** od dana kupovine i imate pravo da zahtevate da Vam otkloni nesaobraznost u primerenom roku, opravkom ili zamenom bez naknade, ili ukoliko ne ostvarite pravo na opravku, ili zamenu u primerenom roku, imate pravo da raskinete ugovor (povraćaj novca).

Trgovac kome ste izjavili reklamaciju dužan je da Vam odgovori najkasnije u roku od 8 dana od dana prijema reklamacije, sa izjašnjenjem o podnetom zahtevu i predlogom njegovog rešavanja.

U slučaju prihvatanja reklamacije, sve troškove potrebne za otklanjanje nesaobraznosti proizvoda, kao i troškove prevoza nesaobraznog proizvoda, snosi će trgovac.

Za sve informacije i u cilju što bržeg i efikasnijeg rešavanja eventualnih problema, preporučujemo Vam usluge ovlašćenog servisa koji je naveden u Uputstvu za upotrebu.

U svrhu što bolje i kvalitetnije eksploatacije ovog proizvoda, molimo Vas da proizvod koristite u skladu sa uputstvom za upotrebu kao i da ga ne izlažete uslovima koji mogu da onemoguće ili umanje saobraznost (prašina, vlaga, toplota, pad, udar i slični uslovi ili faktori).

Ovim dokumentom prestaje važnost svih garantnih dokumenata koje eventualno dobijete prilikom kupovine, a nalaze se upakovani uz robu.

**NAPOMENA: Ovaj proizvod je namenjen isključivo za kućnu upotrebu i tretira se kao hobi alat. Svaka reklamacija za koju se ustanovi da je nastala upotrebom u profesionalne svrhe, smatraće se zloupotrebom i odstupanjem od predviđene namene i biće odbijena.**

**Ovaj alat je namenjen ISKLJUČIVO ZA KUĆNU UPOTREBU  
i kao takvog ga treba koristiti**

**Potrošači molimo Vas da obratite pažnju  
na sledeće tačke i pojave o kojima treba voditi računa  
i izbegavati ih tokom upotrebe uređaja:**

1. Nestručna upotreba ili zloupotreba koja uzrokuje preopterećenje uređaja usled dugog neprekidnog rada i pored pregrevanja motora ili upotreba u svrhe koje nisu navedene u uputstvu za upotrebu.
2. Oštećenja nastala usled dejstva stranih tela (npr. metalnih delova, kamenja i sl.).
3. Oštećenja nastala kao rezultat nemara korisnika, neredovnog održavanja i čišćenja alata.
4. Oštećenja nastala usled nepridržavanja uputstva za upotrebu ili pogrešnog korišćenja, kao i usled normalnog predviđenog trošenja habanjem prilikom normalne upotrebe.
5. Oštećenja nastala padom, udarom ili dejstvom agresivnog hemijskog ili toplotnog dejstva.
6. Oštećenja nastala usled nedovoljnog ili neredovnog podmazivanja.
7. Ukoliko je alat delimično ili potpuno otvaran od strane neovlašćenih lica ili servisa, kao i neovlašćeni zahvati na uređaju.
8. Oštećenja nastala usled korišćenja neodgovarajućeg goriva i maziva nego što je propisano.
9. Ukoliko fabrička etiketa sa osnovnim podacima o mašini nedostaje ili je usled nepravilnog odnosa prema alatu pohabana do nečitljivosti ili neprepoznatljivosti.

Nije predviđeno da ovaj aparat upotrebljavaju osobe (uključujući i decu) sa smanjenim fizičkim, motoričkim i mentalnim sposobnostima ili osobe ograničenih znanja i iskustava bez prisustva osobe zadužene za njihovu bezbednost, odnosno staranje.

Deca se ne smeju igrati ovakvim aparatima.

**SERVISER:**

**WOBY HAUS d.o.o.**  
**NOVI SAD**  
**Rumenački put bb**  
**Tel: 021/ 22-16-990**  
**Fax: 021/ 22-16-957**  
**e-mail: servis@wobyhaus.co.rs**

**UVOZNIK:**

**WOBY HAUS d.o.o.**  
**NOVI SAD**  
**Braće Ribnikar 55**  
**Tel: 021/ 47-222-12**  
**Fax: 021/ 47-222-17**  
**e-mail: info@wobyhaus.co.rs**

**Proizvođač: Womax, Herman-Voith Straße 4, 89522 Heidenheim, Nemačka**