



HC008B

Stolica dečija



Upuštvo za upotrebu
VAŽNO! Sačuvati za buduću upotrebu.

SRB

- 1 -



Važno: Pre upotrebe pažljivo pročitati upuštvo i sačuvati ga za buduću upotrebu. Sigurnost vašeg deteta može biti ugrožena ukoliko ne pratite ova upuštva.

Upozorenje!

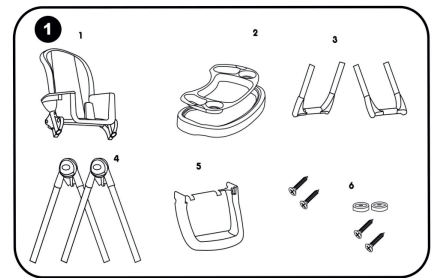
- Ne koristite stolicu ako je bilo koji deo slomljen, pocepan ili nedostaje.
- Ne koristite proizvod dok dete ne može da sedi samostalno.
- Proizvod je namenjen deci koja mogu sedeti samostalno, bez pomoći, starosti od 6 meseci do 3 godine i maksimalne težine 15 kg.
- Ne koristite stolicu ako bilo koja komponenta nije pravilno postavljena i / ili prilagođena.
- Nikada ne ostavljajte dete bez nadzora u stolici za hranjenje, čak ni najkraće vreme.
- Uvek koristite sistem za zadržavanje.
- Imajte na umu da otvoreni plamen i drugi izvori jake toplote u blizini stolice predstavljaju visok rizik.
- Uverite se da su svi korisnici upoznati sa načinom upotrebe stolice proizvođača.
- Stolicu treba lako otvoriti i preklopiti. Ako se ne preklopi lako, nemojte forsirati mehanizam, zaustavite se i pročitajte upuštva.
- Stolicu koristite samo na ravnom i stabilnom terenu.
- Proverite da li je vaša stolica u potpunosti podignuta pre nego što dete smestite unutra.
- Uverite se da deca nemaju pokretnih delova oko sebe pre nego što krenete sa prilagođavanjem.
- Ne pomerajte stolicu sa detetom u stolici.
- Držite decu dalje od stolice kada je sklapate ili rasklapate kako biste izbegli povrede.
- Opasnost pada: Sprečite dete da se penje na stolicu.
- Sve dodatne opasnosti, poput električnih kablova, čuvajte van domašaja dece.
- Budite svesni rizika od naginjanja kada vaše dete može gurnuti noge o sto ili bilo koju drugu strukturu.

Primenjeni standard: SRPS EN 14988:2017

Lista delova (Slika 1)

Zadržite svu ambalažu dok ne budete sigurni da su svi delovi na broju.

1. Jedinica za sedenje
2. Dvodelni poslužavnik za hranjenje.
3. Prednje i zadnje stope.
4. Leve i desne noge.
5. Oslonac za noge sa pričvrstnim vijcima (dugim).
6. Podloške i 2 kratka vijaka.
7. Poklopac sedišta (nije na slici).
8. Sedište (nije na slici).



Nakon montaže, pažljivo odložite svu ambalažu, uključujući i kapice na krajevima nogu.

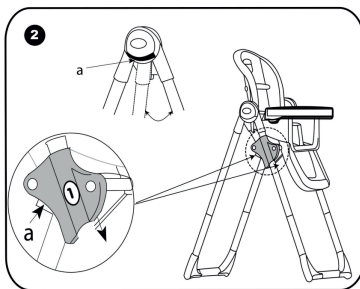
- 2 -

SRB

Sklopavanje stolice (Slika 2)

- Uzmite levu ili desnu nogu, pritisnite i držite crveno dugme (a) i ispružite nogu, a zatim otpustite crveno dugme.
- Uzmite drugu nogu i ponovite kako je gore opisano.
- Držite noge i zabeleživši orijentaciju na dijagramu, umetnite noge na vrh jedinice sedišta dok istovremeno držite crveno dugme na držačima za podešavanje sedišta.

Da biste podigli jedinicu sedišta, pritisnite i držite crvene tastere na nosačima za podešavanje sedišta i podignite. Na prednjoj strani nosača za podešavanje sedišta prikazano je šest položaja - najniži položaj je označen sa brojem "6", a najviši položaj brojem "1". Položaj sedišta treba da se nalazi u položaju "1" pre nastavka.

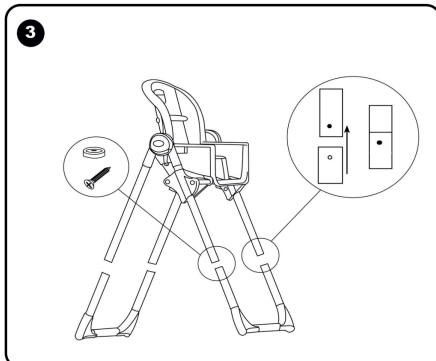
**Postavljanje stopala (Slika 3)**

- Okrenite stolicu naopako.
- **Važno:** Svaka od četiri noge ima opružni igličasti osigurač.
- Poravnajte jedno stopalo tako da se mala rupica na vrhu stopala poravnava sa igličastim osiguračem.
- Čvrsto pritisnite nogu na oba kraja dok svaki od dva opružna osigurača ne klikne na svoje mesto.
- Ponovite postupak za drugu nogu.

Napomena:

Zadnja noga je označena crvenom kružnom nalepnicom koja se nalazi na plastičnoj nozi.

- Uzmite jednu podlošku i umetnite kratki vijak, a zatim ga umetnite u donju rupu na zadnjem delu prednje leve noge.
- Ponovite postupak za desnu nogu.

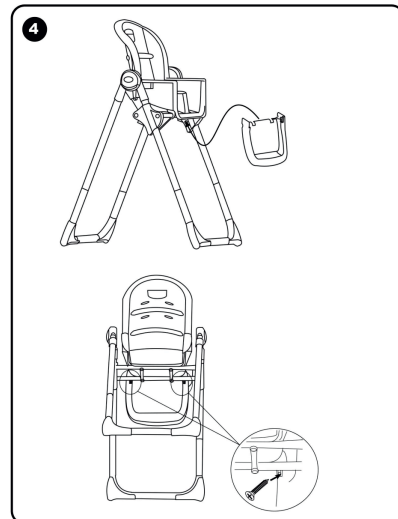


- 3 -

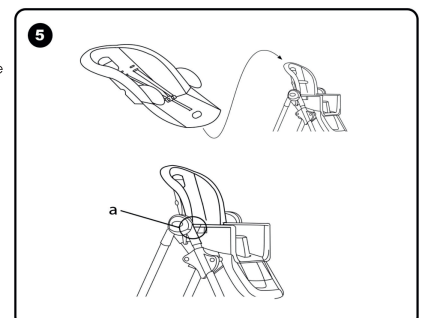
SRB

Postavljanje oslonca za noge (Slika 4)

- Umetnite oslonac za noge ispod jedinice sedišta kao što je prikazano na slici 4.
- Pomoću vijaka koji su isporučeni, zavrnite ih na zadnjoj strani sedišta kako je prikazano na slici 4.

**Postavljanje poklopcu sedišta (Slika 5)**

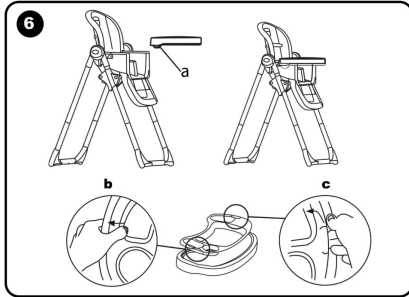
- Prevucite džep navlake sedišta preko zakrivljenog zadnjeg okvira.
- Osigurajte stranice sedišta tako što ćete ih omotati oko okvira i pričvrstiti potisne klinove (a) sa svake strane sedišta.



- 4 -

Postavljanje poslužavnika (Slika 6)

- Postavite poslužavnik preko ruku i povucite bočne poluge (a) u donjoj strani poslužavnika (a) u smeru prema spolja, dok klizač pomerate u željeni položaj.
- Poslužavnik ima tri položaja kako je naznačeno na naslonima za ruke. Postavite poslužavnik u željeni položaj, a zatim otpustite ručicu u položaj zaključavanja.
- U slučaju da se poslužavnik automatski ne zaključa na naslone za ruke, lagano pomerite poslužavnik dok ne čujete dvostruki klik, to znači da je poslužavnik sigurno zaključan.

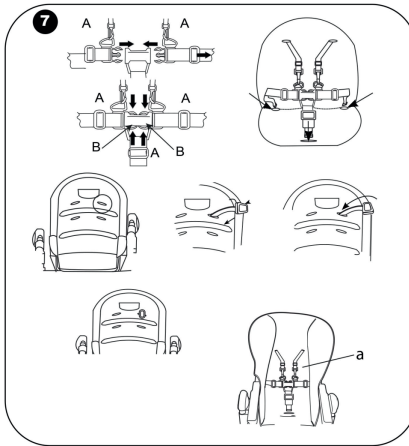
**Upozorenje!**

Nikada ne stavljajte poslužavnik na mestu gde su vidljivi znakovi upozorenja.

- Da biste uklonili poslužavnik, povucite spoja bočne poluge (a) na donjoj strani poslužavnika i uklonite ih.
- Gornji poslužavnik se može ukloniti držanjem i povlačenjem grebena (b), istovremeno podižući drugi greben (c).
- Da biste ponovo zamenili poslužavnik, postavite gornje ležište preko donjeg ležišta i gumite nadole.
- Tačna se može čuvati na zadnjim nogama stolice. Poravnajte rupe na zadnjem delu poslužavnika sa malim klinovima na zadnjim nogama.

Upotreba uprtača (pojaseva) (Slika 7)

- Pojasevi sa 5 tačaka uvek treba koristiti kada je vaše dete u stolici.
- Podesivi klizači (A) su postavljeni na kaiševe i treba ih pažljivo zategnuti kako bi kaiš udobno odgovarao vašem detetu.
- Da biste pričvrstili uprtač, gurajte nazubljene delove u kopču dok ne začujete klik.
- Da biste oslobodili uprtač, gumite nazubljeni deo (B) i skinite ih sa kopče.
- Prođite krajevima kaiša, pojasa i prepona kroz vertikalne proreze u donjem naslonu, rotirajte krajeve i povucite unazad da biste osigurali.



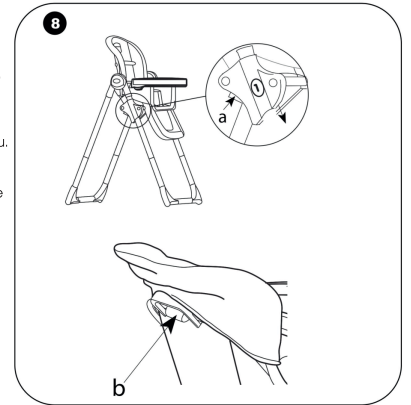
- 5 -

Podešavanje nagiba sedišta (Slika 8)

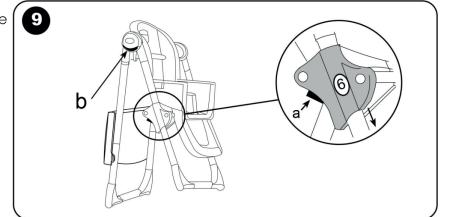
Upozorenje! - Ne podešavajte visinu sedišta dok vaše dete sedi u stolici.

- Da biste podešili visinu sedišta, pritisnite obe brave za podešavanje visine (a) i istovremeno podignite ili spustite sedište otpuštajući obe brave na potrebnoj visini.
- Da biste podešili naslon, podignite ručicu (b) (nalazi se na zadnjem delu sedišta) i postavite po potrebi, otpuštajući mehanizam da ga učvrsti na svom mestu.

Važno! - Ako podešavanje visine postane otežano nakon određenog perioda upotrebe i kao deo redovnog održavanja, **Nemojte** koristiti maziva u spreju, jednostavno ih obrišite nakon upotrebe.

**Sklopjanje stolice u položaj za transport ili skladištenje (Slika 9)**

- Za kompaktniji preklap najpre stavite tačnu na naslon stolice.
- Da biste je preklopili, gumite obe brave za podešavanje visine (a) i istovremeno spustite sedište stolice u položaj 6.
- Zatim pritisnite obe kopče za otpuštanje (b) na bočnim nogama i pomerite zadnje noge napred.
- Proverite da li je stolica pravilno sklopljena u zaključani položaj pre nego što je odložite.

**Čišćenje**

- Stolica se može očistiti sunderom, toplom vodom i sapunom i blagim deterdžentom. Po želji se može koristiti blago dezinfekciono sredstvo.
- Tvrdomi tragovi mogu se ukloniti neabrazivnim sredstvom za čišćenje kreme. Nikada ne čistite abrazivnim sredstvima za čišćenje na bazi amonijaka, belila ili alkohola.

Nega i održavanje

- Uverite se da svi uredaji za zaključavanje rade ispravno i besprekorno, proverite brave i okove zbog sigurnosti. Redovno proveravajte da nema pohabanih delova.
- Nemojte koristiti maziva u spreju, jednostavno ih obrišite nakon upotrebe.

- 6 -

Uklanjanje jastuka sedišta

- Oblaga sedišta koja uključuje umetak sedišta (A) na dijagramu 7 može se ukloniti radi čišćenja.
- Da biste uklonili umetak sedišta, otkacite uprtač i provucite naramenice preko ramena i međunožja kroz otvore za ubacivanje sedišta i uklonite ih.

Zaštita životne sredine:

Stolica je izrađena od metala, plastike i tkanine i zbog toga ga ne treba je odlagati sa redovnim kućnim otpadom, nakon isteka funkcionalnog veka trajanja. Neupotrebljivu kolicu predajte u vama naj bliži centar za reciklažu.

Bilo koja plastična ambalaža i omoti koji se upotrebljavaju za pakovanje stolica, moraju se adekvatno odložiti ili skloniti van domašaja dece kako bi se izbegla opasnost od gušenja

Proizvođač:

Xiamen Caider Import and Export Co.,Ltd.,
P.R. China

Uvoznik za Srbiju

Woby Haus d.o.o., Braće Ribnikar 55, Novi Sad, Srbija.

Servis**Servisiranje i rezervni delovi**

Woby Haus, Rumenački put bb, Novi Sad.

Ovo uputstvo je rađeno isključivo za srpsko tržište i kao takvo je originalno.

Uputstvo izdao: Woby Haus, Braće Ribnikar 55, Novi Sad.

Sve informacije o proizvodu, kao i rezervnim delovima mogu se dobiti na telefon: 021-47-222-12.

Piktogrami i njihovo značenje

Nikada ne ostavljajte dete bez nadzora u kolicima